

はまなか

11
2017/No.627



今月の主な話題

- ▶霧多布神社例大祭 2 P
- ▶浜中秋ど真ん中祭り 3 P
- ▶浜中町役場新庁舎の基本設計がまとまりました 4 P
- ▶予算の執行状況について 6 P
- ▶確定申告医療費控除の特例が創設～セルフメディケーション税制 9 P
- ▶健康サポート - 毎年特定健診を受けましょう - 22 P

霧多布神社例大祭



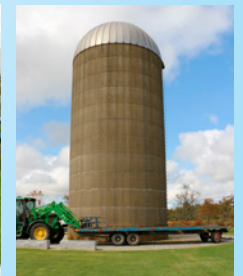
霧多布神社例大祭





2017 浜中秋 真ん中祭

10月8日、MO-TTOかぜで浜中町産業祭実行委員会（白川英嗣委員長）主催による「2017 浜中秋ど真ん中祭」が開催されました。今年で2回目となるこのイベントは、町内の農協、漁協、商工会の各青年部が連携して企画し、秋の味覚を堪能できるだけではなく、牧草ロール転がし、牛乳の早飲みと牡蠣のつかみ取りなどを組み合わせた障害物競走など、浜中の産業素材を活かした催しが行われました。



浜中町役場新庁舎の基本設計がまとまりました

(霧多布市街地上空からのイメージ)



本年8月に策定した「浜中町役場新庁舎建設基本計画」に基づいて、役場新庁舎の平面や立面計画などを具体的に示す「基本設計」がまとまりましたので、その概要についてお知らせします。

今後は詳細な設計図等を作成する「実施設計」に着手します。役場新庁舎の建設工事については、平成31年度から2か年を予定し、平成33年度からの運用開始を目指しています。



役場新庁舎の概要（基本設計時点）

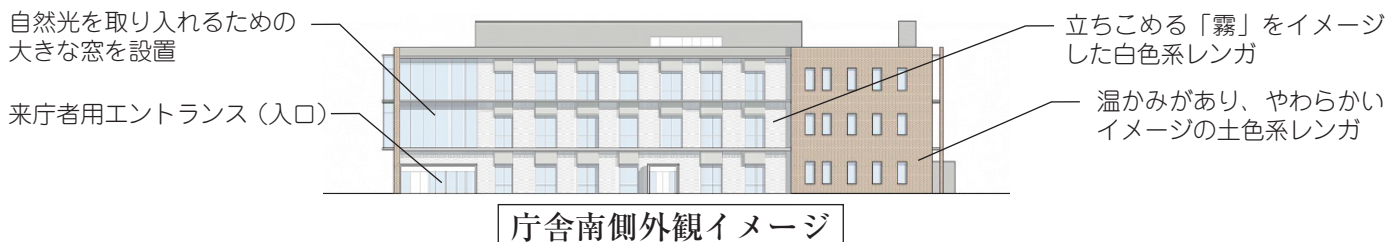
建物規模	地上3階
構造形式	免震構造 鉄筋コンクリート造
敷地面積	18,400㎡
建築面積	1,454㎡
総床面積	4,180㎡

役場新庁舎の基本理念

- 防災機能が充実した庁舎
 - ・災害時に多くの住民の一時避難場所としながらも行政機能を維持できる庁舎とします。
- 効率的な行政サービスが可能な庁舎
 - ・窓口のワンストップ化、相談室の整備など快適な行政サービスを提供できる庁舎とします。
- 省エネルギーや環境に配慮した庁舎
 - ・自然エネルギー等を積極的に活用し、浜中町の豊かな自然環境に調和した庁舎とします。
- 財政事情を考慮した庁舎
 - ・施設改修や設備更新など将来の維持管理費等を抑制できる庁舎とします。

外観イメージ

外装材には耐久性が高く、塩害の影響を受けにくい「レンガ」を使用します。レンガは土色系と白色系の2種類を使用し、湯沸山周辺の景観等に配慮した庁舎デザインとします。



内観イメージ

エントランスロビー（入口周辺の空間）は自然光を多く取り入れるデザインとし、吹き抜けを採用することで明るく開放的な空間を構築します。

また、ロビーには3階まで続く階段を設置するほか、階段を進んだ先には浜中湾から琵琶瀬湾までの景色を眺められる休憩スペースを配置します。



防災拠点としての機能

●避難者収容機能

- ・1階の一部と3階全体を一時避難場所として、多くの避難者を収容できるよう計画します。

●備蓄機能

- ・一時避難場所のスペースとなる近辺に災害備蓄庫を配置し、生活用品等を備蓄します。

●ライフライン途絶時のバックアップ機能

- ・水道、電気などのライフライン途絶時にも、一時避難者の収容に加え、災害対策活動や通常業務を継続できるよう、下記のとおりライフラインのバックアップ機能を充実します。

電力システム

停電時に72時間以上連続運転が可能な自家発電機を設置します。

給水システム

防災貯留槽を整備し、一時避難者の生活に必要な飲用水・雑用水を確保します。

排水システム

排水を流せない状況においてもトイレを使用できるよう、緊急汚水槽を整備します。

※基本設計の概要については、11月中旬に町ホームページで公表するほか、町内の公共施設(役場本庁および各支所、総合文化センター、農業者トレーニングセンター)にも閲覧できるよう備え付けます。

問い合わせ先 役場総務課庁舎建設準備係 ☎62-2111

平成29年度9月末現在 予算の執行状況について

町の「予算の執行状況」について、今年はどれくらいのお金があって、4月から9月までの半年間でどのくらい使われたのか、残り半年間の見通しと今年度における主な事業の実施状況についてお知らせします。

平成29年度9月末現在の予算は、一般会計・特別会計・企業会計合わせて105億8,667万円となっています。一般会計歳入予算の内、町民の皆さんが納める税金や使用料などの自主財源は22.3%にとどまっているのに対し、地方交付税や国・道支出金などの依存財源は77.7%を占め、本町の財政はその財源の多くを国や道からの交付金等に頼らざるを得ない脆弱な状態となっています。

歳出では、教育費が16.7%、続いて給与費15.3%、農林水産業費13.0%、民生費11.6%、公債費11.3%の順で以下、総務費・衛生費・土木費となっています。主な事業は、学校給食センター改築工事、丸山散布物揚場整備、社会福祉施設改修工事、特別養護老人ホーム運営費補助や介護予防自立生活支援事業です。一次産業の振興と地域活性化・福祉・教育・環境対策にそれぞれ重点が置かれています。

一般会計【歳入】

(単位：万円、%)

区	分	予 算 額	収 入 済 額	予算執行率
町	税	68,318	45,147	66.1
	地方譲与税	12,500	3,434	27.5
	利子割交付金	50	50	100.0
	配当割交付金	220	34	15.5
	株式等譲渡所得割交付金	180	0	0.0
	地方消費税交付金	11,080	6,628	59.8
	自動車取得税交付金	2,000	1,088	54.4
	国有提供施設等所在市町村助成交付金	30	0	0.0
	地方特例交付金	110	177	160.9
	地方交付税	331,613	234,261	70.6
	交通安全対策特別交付金	110	50	45.5
	分担金及び負担金	2,631	1,376	52.3
	使用料及び手数料	24,270	10,882	44.8
	国庫支出金	53,672	9,199	17.1
	道支出金	43,138	5,479	12.7
	財産収入	16,819	2,108	12.5
	寄附金	10,502	1,369	13.0
	繰入金	24,571	0	0.0
	繰越金	12,553	12,553	100.0
	諸収入	18,374	2,035	11.1
	町債	165,656	0	0.0
合	計	798,397	335,870	42.1

一般会計【歳出】

(単位：万円、%)

区	分	予 算 額	支 出 済 額	予算執行率
議	会 費	5,750	3,041	52.9
総	務 費	79,642	19,184	24.1
民	生 費	92,677	32,454	35.0
衛	生 費	57,296	18,512	32.3
農	林 水 産 業 費	103,740	11,353	10.9
商	工 費	16,092	12,876	80.0
土	木 費	56,395	3,667	6.5
消	防 費	39,835	18,134	45.5
教	育 費	133,672	44,304	33.1
公	債 費	90,297	42,606	47.2
給	与 費	122,501	58,428	47.7
諸	支 出 金	0	0	0.0
災	害 復 旧 費	0	0	0.0
予	備 費	500	0	0.0
合	計	798,397	264,559	33.1

※歳入・歳出予算額には繰越明許費4,246万円が含まれています。

※繰越明許費とは、経費の性質上、28年度内にその支出が終わらないものや、予算成立後の事由に基づいて、29年度に繰り越したものをいいます。

企業会計

(単位：万円)

会計名	区分	予算額	収入済額	支出済額
水道事業	収益的	20,354	9,826	5,520
	資本的	5,377	0	3,020
計		25,731	9,826	8,540

資本的収支の不足額は、減債積立金及び損益勘定留保資金で補てんされます。

特別会計

(単位：万円)

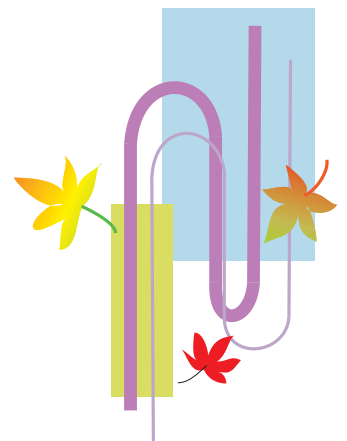
区	分	予算額	収入済額	支出済額
国民健康保険特別会計		140,814	57,132	55,781
後期高齢者医療特別会計		6,805	2,705	2,691
介護保険特別会計		45,169	18,247	17,642
浜中診療所特別会計		25,028	4,048	11,686
下水道事業特別会計		42,454	3,246	17,018
計		260,270	85,378	104,818

支出に対する収入不足額は、一般会計からの資金運用で賅っています。

町の借入金の状況（地方債・企業債の現在高）

(単位：万円)

会計名	借入先	平成28年度末現在高	平成29年度上期償還額	平成29年9月末現在高
一般会計	政府資金	654,289	35,239	619,050
	財政融資資金	639,853	34,117	605,736
	旧郵政公社資金	14,436	1,122	13,314
	地方公共団体金融機構等	48,175	2,047	46,128
	金融機関	33,562	2,279	31,283
	共済組合等	1,705	77	1,628
	北海道	18,891	0	18,891
	計	756,622	39,642	716,980
浜中診療所特別会計	政府資金	7,036	210	6,826
	財政融資資金	7,036	210	6,826
	金融機関	120	15	105
	計	7,156	225	6,931
下水道事業特別会計	政府資金	159,073	6,620	152,453
	財政融資資金	159,073	6,620	152,453
	地方公共団体金融機構等	70,119	2,444	67,675
	計	229,192	9,064	220,128
水道事業会計	政府資金	13,857	795	13,062
	財政融資資金	13,857	795	13,062
	地方公共団体金融機構等	37,860	1,003	36,857
	金融機関	1,768	316	1,452
	計	53,485	2,114	51,371
総計		1,046,455	51,045	995,410



町有財産の状況

(単位：万円)

区	分	9月30日現在	区	分	9月30日現在
財政調整基金		131,109	水産振興基金		5,605
減債基金		28,076	特定防衛施設周辺整備調整交付金事業基金		81
開基記念事業基金		1,126	国保給付改善準備基金		39
育英事業基金		3,111	介護保険給付費準備基金		413
土地開発基金		3,684	出資金・出捐金・有価証券		9,097
診療所診療委託医師及び嘱託医師処遇改善準備基金		4,935	土地		39,923.745㎡
人づくり基金		3,907	建物		109,797㎡
福祉振興基金		3,833	山林面積		28,588,910㎡
新規就農者等育成基金		409	立木推定量		289,589㎡

水道水質検査結果をお知らせします

●町の水道水は水質基準に適合しています●

町では、安全な水道水を供給するため、水質検査計画に基づき、原水や浄水の水質検査を実施しています。水質検査結果について、水道法施行規則第17条の2により、下表のとおり公表します。

水質検査結果では、全ての項目が水質基準に適合しています。



浄水水質検査結果

採水年月日	平成29年7月11日
採水地点	浜中町役場水道庁舎
水温	13.1℃
検査期日	平成29年7月11日～7月18日
検査機関名	釧路市上下水道部 水質管理課

項目	単位	基準値	測定値	項目	単位	基準値	測定値
1 一般細菌	個/mL	100	0	27 総トリハロメタン	mg/L	0.1	0.0195
2 大腸菌	検出されないこと		検出せず	28 トリクロロ酢酸	mg/L	0.03	0.015
3 カドミウム及びその化合物	mg/L	0.003	0.0003未満	29 ブロモジクロロメタン	mg/L	0.03	0.0034
4 水銀及びその化合物	mg/L	0.0005	0.00005未満	30 ブロモホルム	mg/L	0.09	0.0001未満
5 セレン及びその化合物	mg/L	0.01	0.001未満	31 ホルムアルデヒド	mg/L	0.08	0.002
6 鉛及びその化合物	mg/L	0.01	0.001未満	32 亜鉛及びその化合物	mg/L	1	0.01未満
7 ヒ素及びその化合物	mg/L	0.01	0.0005未満	33 アルミニウム及びその化合物	mg/L	0.2	0.04
8 六価クロム化合物	mg/L	0.05	0.005未満	34 鉄及びその化合物	mg/L	0.3	0.01
9 亜硝酸態窒素	mg/L	0.04	0.004未満	35 銅及びその化合物	mg/L	1	0.01未満
10 シアン化物イオン及び塩化シアン	mg/L	0.01	0.001未満	36 ナトリウム及びその化合物	mg/L	200	11
11 硝酸態窒素及び亜硝酸態窒素	mg/L	10	0.35	37 マンガン及びその化合物	mg/L	0.05	0.001未満
12 フッ素及びその化合物	mg/L	0.8	0.05	38 塩化物イオン	mg/L	200	12.4
13 ホウ素及びその化合物	mg/L	1	0.1未満	39 カルシウム、マグネシウム等(硬度)	mg/L	300	36
14 四塩化炭素	mg/L	0.002	0.0001未満	40 蒸発残留物	mg/L	500	132
15 1,4-ジオキサン	mg/L	0.05	0.0005未満	41 陰イオン界面活性剤	mg/L	0.2	0.02未満
16 シス-1,2-ジクロロエチレン及びトランス-1,2-ジクロロエチレン	mg/L	0.04	0.0002未満	42 ジェオスミン	mg/L	0.00001	0.000001
17 ジクロロメタン	mg/L	0.02	0.0001未満	43 2-メチルイソボルネオール	mg/L	0.00001	0.000001未満
18 テトラクロロエチレン	mg/L	0.01	0.0001未満	44 非イオン界面活性剤	mg/L	0.02	0.005未満
19 トリクロロエチレン	mg/L	0.01	0.0001未満	45 フェノール類	mg/L	0.005	0.0005未満
20 ベンゼン	mg/L	0.01	0.0001未満	46 有機物(全有機炭素の量(TOC))	mg/L	3	0.9
21 塩素酸	mg/L	0.6	0.07	47 pH値		5.8以上8.6以下	7.0
22 クロロ酢酸	mg/L	0.02	0.001	48 味		異常でないこと	異常なし
23 クロロホルム	mg/L	0.06	0.0156	49 臭気		異常でないこと	異常なし
24 ジクロロ酢酸	mg/L	0.03	0.01	50 色度	度	5	0.7
25 ジブromokロロメタン	mg/L	0.1	0.0005	51 濁度	度	2	0.05未満
26 臭素酸	mg/L	0.01	0.001未満	残留塩素	mg/L	-	0.34
				判定	実施項目は水質基準に適合		

確定申告医療費控除の特例が創設されました

セルフメディケーション税制

セルフメディケーション税制とは適切な健康管理の下で医療費医薬品からの代替を進める観点から、一定の取り組みを行う個人が、平成29年1月1日から平成33年12月31日までの間に、スイッチOTC医薬品を購入した場合（生計を一にする配偶者などの親族分を含む）、その年中に支払った合計額が12,000円を超える部分の額（上限88,000円）について、その年分の所得控除が受けられる制度です。

●一定の取り組みとは…

特定健康診査、予防接種、定期健康診断、健康診査、がん検診

●スイッチOTC医薬品とは…

主に医師が処方する医療用医薬品からOTC医薬品（薬局やドラッグストアで販売されている、医師の処方を受けなくても購入できる医薬品）に転用された医薬品のうち、定められた有効成分が含まれているものをいいます。有効成分は、平成29年1月13日時点で83あります。

●対象医薬品の例

風邪薬、胃腸薬、鼻炎用内服液、水虫、たむし用薬、肩凝り・腰痛・関節痛の貼付薬など
※上記全てが対象となるわけではありません。対象商品の多くには、共通識別マークが表示されているほか、厚生労働省ホームページでも確認することができます。

- ・この特例を受ける場合、現行の医療費控除の適用を受けることができません。
- ・医薬品購入費の領収書が必要です。

●対象となる医薬品を購入すると、レシートに「★」や「◆」などの記載があり、対象商品であることがわかるようになっていきます。

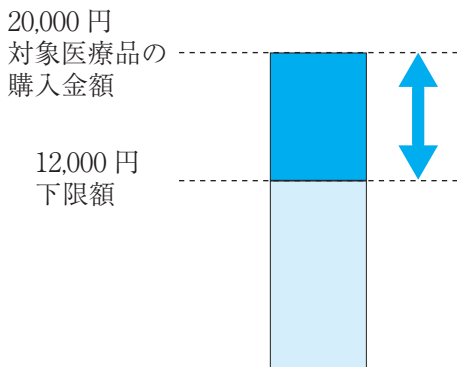
※対象となる医薬品は、厚生労働省のホームページに記載されているので、詳しくはそちらをご覧ください。



○○ドラッグ 《 領収書 》 2017年1月30日		
★かぜ薬	1点	¥500
サプリメント	1点	¥300
<hr/>		
小計	2点	¥800
商品計		¥800
消費税		¥64
合計		¥864
現金		¥1,000
おつり		¥136

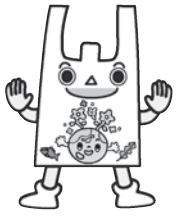
★印はセルフメディケーション対象商品

例：課税所得200万円の方が、対象医薬品を年間20,000円購入した場合
(生計を一にする配偶者その他親族分を含む)



- 8,000円が課税所得から控除されます
対象医薬品の購入金額 20,000円 - 下限額 12,000円 = 8,000円
- 減税額
 - ・ 所得税 800円の減税効果
控除額 8,000円 × 所得税率 10% = 800円
 - ・ 個人住民税 800円の減税効果
控除額 8,000円 × 個人住民税率 10% = 800円

レジポくんからのお知らせ！



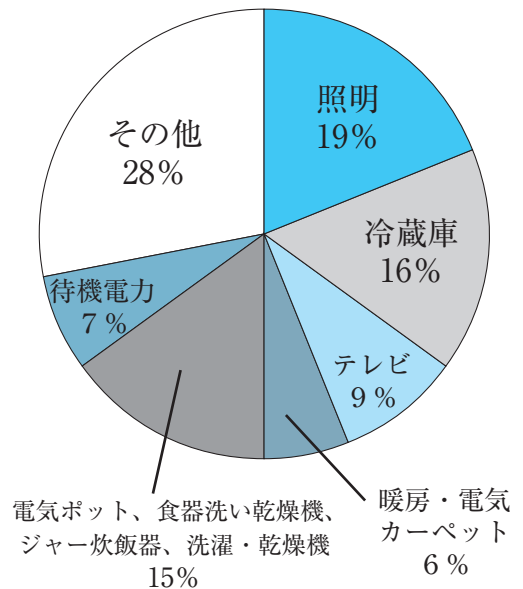
冬の電気代、気になりませんか？ ～節電のススメ～

だんだんと気温が低くなり冬が近づいてくる今日この頃ですが、冬といえば、暖房機器（こたつ、電気カーペット、蓄熱式ストーブなど）を利用する季節です。気になるのは、電気代ですよね。そこで、効率よく節電するためには、何にどのくらいの電力が使われているのかを知ることが必要です。

右記のグラフでは、北海道の家庭における冬の19時頃の消費電力を示しています。これを見ると、電力の消費割合が高い照明、冷蔵庫、テレビを中心とした節電が必要です。不要な照明をできるだけ消すこと、テレビ画面の輝度を下げ、必要な時以外は消すこと、冷蔵庫の設定温度は「弱」に切り替えることなどを心がけ、家計に優しい冬にしましょう。

問い合わせ先
役場企画財政課
環境政策係
☎62-2194

北海道の家庭における冬の19時頃の消費電力



【資源エネルギー庁推計】

地場産品 クッキング

「れんこんのチーズ焼き」

【材料：8個分】

- ☆れんこん…………… 2～3センチ
- ☆ピザ用チーズ…………… 80g
- ☆大葉…………… 4枚

【2個分の栄養素】

エネルギー 78kcal
カルシウム 140mg
食塩相当量 0.6g

健康のために
1日に1杯分の
牛乳を飲みましょう！

今月の食材は「チーズ」です。

チーズはカルシウムが豊富な食材で、骨粗しょう症を予防するなどの効果が期待されます。

【作り方】

- ①れんこんを3～4ミリ程度の輪切りにし、5分程度酢水につけ、キッチンペーパーで十分に水気を切る。
- ②大葉を千切りにする。
- ③フライパンにれんこんよりも大きな輪になるようにチーズを敷いて、弱火で加熱する。
- ④チーズが溶けだしたら大葉をちりばめ、その上にれんこんをのせる。
- ⑤チーズに焼き色がついたら裏返し、れんこんに火が通ったら完成。

浜中診療所からのお知らせ

【内科医師派遣診療について】

11・12月の北大第二内科医師の診療日をお知らせいたします。

○11月10日(金)～12日(日)

○12月1日(金)～3日(日)

○11月24日(金)～26日(日)

○12月15日(金)～17日(日)

上記期間中は、夜間・休日の急な体調不良や子どもの発熱など、症状に応じて対応しますが、来院される前に必ず電話連絡をお願いします。

なお、毎週金曜日は18時まで（各種予防接種は17時30分まで）診療を行っています。

問い合わせ先
町立浜中診療所
☎62-2233

【整形外科診療のお知らせ】

医療法人東北海道病院の医師による整形外科診療を行います。腰痛、肩痛、股関節痛などにより受診を希望される方は、予約が必要となりますので上記までお申し込みください。

なお、整形外科外来の診療日は、午後からの健康診断および各種予防接種は行いませんので、あらかじめご了承ください。

○診療予定日 11月2日(木)、11月16日(木)、30日(木)、

○診療時間 14時～

※上記の各診療日の翌日より、次の診療日の予約を受け付けます。

※医師の都合により、診療日が変更になる場合があります。

駐在所からのお知らせ

～社会に広げよう被害者支援の輪～

◆犯罪の被害に遭われた方への理解

◇犯罪被害に遭うと、そのことでのトラウマによるフラッシュバック、パニック障害、睡眠障害等の発症、生活の立て直しや医療費などの経済的負担、周囲の人からの心無い言動による二次的被害など、さまざまな問題を抱えながら一人で苦しんでいる被害者が少なくありません。このような現状を理解し、被害者が問題を克服できるよう寄り添い、社会全体で被害者を支えていくことができる支援の輪を広げましょう。

◇警察では事件・事故の被害に遭われた方や家族内暴力、ストーカー、いじめ等の問題で悩んでいる方の相談を受け付けています。また、民間の被害相談窓口のカウンセラーがあなたの話をお伺いします。

◆警察相談電話

性犯罪相談110番	#8103
フリーダイヤル(札幌方面以外)	0120-677-110
少年相談110番	0120-677-110
暴力団相談電話	011-222-0200
一般相談	#9110

◆民間被害者相談電話

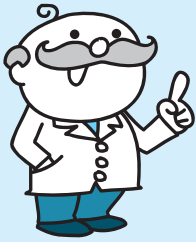
北海道被害者相談室(札幌)	011-232-8740
釧路被害者相談室	0154-24-6002

厚岸警察署 浜中グループ駐在所

交通死亡事故ゼロ更新中

浜中町 699 日（9月30日現在）

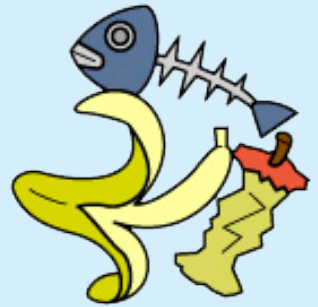
ごみ博士からのお知らせ！



●今回のごみ分別ポイントは「生ごみの水切り」についてじゃ！

みんなは生ごみを燃えるごみの日に排出するときに、きちんと「水切り」をしておるかのう。きちんと「水切り」をしない生ごみは、多くの水を含んで重量も増えて腐りやすく、悪臭の原因にもなるし、燃えるごみの袋に入れて排出してもレッドカードを貼られて回収されないので十分気をつけてくれよ。

生ごみは、三角コーナーや水切りネットを使って水分を減らしてから排出すると悪臭も防ぐことができるし、ごみの減量化にもつながるので「生ごみの水切り」をみんな徹底して心がけてくれよ。



**面倒なことでも、小さなことからコツコツと！
それがごみ分別マスターへの一番の近道じゃ！！**

We have
a
Dream!

霧多布湿原センター通信

Kiritappu Wetland Center

活動報告

JICA エコツアー研修

9月18、19日にJICAのエコツアー研修を受け入れました。初日は霧多布湿原ナショナルトラスト事務所にてトラストの湿原保全活動のレクチャーを行った後、霧多布湿原センターに移動して館内の展示やカフェなどを見学しました。2日目は、地元の方の番屋をお借りして、「ちゃんちゃん焼き」体験を行いました。参加した研修生からは「自分の国にも還元できる興味深いツアーだった」「少人数のグループでも参加できるような仕組み作りがあると良い」などのご意見をいただきました。



お知らせ

きりたっぷ子ども自然クラブ

「浜の母さんの料理教室！」

漁師のお母さんたちと一緒に浜の料理を作ります。親子での参加も可能です。みんなでおいしいごはんを作りましょう。

日時：11月12日(日) 9時30分～14時

場所：旧琵琶瀬小学校（浜中町琵琶瀬60）

参加費：小学生以上1人1,000円

定員：小学生20名

募集期限：11月5日(日)まで

「浜辺で乗馬体験！」

北太平洋シーサイドライン乗馬クラブで、乗馬を体験します。乗馬クラブで馬に一度でも乗ったことがあるお子さん向けの内容を予定しています。

日時：11月19日(日) 9時30分～15時30分

場所：北太平洋シーサイドライン乗馬クラブ
(浜中町恵茶人12)

※集合・解散は湿原センターも可

参加費：1人2,000円 **定員：**10名

募集期限：前日まで

●予約・問い合わせ先

霧多布湿原センター ☎65-2779

URL <http://www.kiritappu.mond.jp/center/>

税務課からのお知らせ

問い合わせ先
役場税務課収納係
☎62-2174

固定資産税（第4期）、国民健康保険税（第5期）の納期限のお知らせ

11月30日(木)は固定資産税（第4期）、国民健康保険税（第5期）の納期限です。口座振替を申し込まれている方は、前日までに残高の確認をお願いします。

夜間納税相談窓口

役場開庁時間に納税相談ができない方のために、毎月夜間納税相談窓口を開設します。

- 開設日 11月30日(木)
- 時間 午後7時まで
- 場所 役場税務課収納係



納税は口座振替で

納税には、簡単で便利な口座振替（自動払込）をご利用ください。手続きは町内の各金融機関で行うことができます。

詳しくは上記までお問い合わせください。



納期が既に経過しています！

- 軽自動車税
- 町道民税 (第1期～第3期)
- 固定資産税 (第1期～第3期)
- 国民健康保険税 (第1期～第4期)

納期限を過ぎた税は『**滞納**』扱いとなります。
未納者に対して納付の催告(督促)書を送付し、職場調査や預貯金調査等を行う場合があります。



みるこんからのお知らせ

成人歯周疾患検診を受けましょう

歯周疾患とは、歯ぐきが腫れる「歯肉炎」と歯を支えている骨にまで炎症が及ぶ「歯周炎」を合わせた歯ぐきの病気の総称です。歯周疾患が進行すると単なる歯だけのトラブルにとどまらず、糖尿病や動脈硬化、胃潰瘍、誤えん性肺炎、骨そしょう症など、全身の病気を引き起こすことも明らかになっています。

町では、特定の年齢の方々へ歯周疾患検診が無料で受けられる「浜中町成人歯周疾患検診受診券」を配付しています。この機会にぜひご活用ください。

対象者		料金
40歳	昭和51年4月2日～昭和52年4月1日生まれの方	無料
50歳	昭和41年4月2日～昭和42年4月1日生まれの方	
60歳	昭和31年4月2日～昭和32年4月1日生まれの方	
70歳	昭和21年4月2日～昭和22年4月1日生まれの方	

問い合わせ先 役場福祉保健課健康推進係 ☎62-2307

【コミュニティ助成事業】 仲の浜自治会の備品を整備しました



コミュニティ助成事業は、一般財団法人自治総合センターが地域におけるコミュニティ活動の促進を図るため、「全国自治宝くじ」の受託事業収入を財源とし、地域コミュニティ組織等が必要とする設備の整備等に助成を行うものです。

今年度は仲の浜自治会がこの助成事業を活用し、地域活動に必要な備品を整備しました。今後ますます、仲の浜自治会におけるコミュニティ活動に繋がることを期待されます。

10 Hamanaka Photo News

7 町民マラソン大会が開催されました

10月7日、第44回町民マラソン大会が開催されました。

当日はあいにくの曇り空で、気温も低く寒い日でしたが、総合グラウンドをスタートとゴール地点とし、2km、3km、6kmのコースを小学生から一般参加者まで109名の選手が元気よく完走しました。

応援に訪れた家族や友人たちの力強い声援に後押しされ、出場選手は力を振り絞ってゴールを目指しました。



3km 小学5～6年男子・女子、中学女子、一般女子



2km 小学校1～4年男子・女子



6km 中学男子、一般男子

9 Hamanaka Photo News

25 「浜中の教育を語る会」より寄付をいただきました

9月25日、「浜中の教育を語る会」の番匠孝治会長、石澤昭博事務局長、澤田貞幸会計監査が町長室を訪れ、浜中町の学校教育に役立ててほしいと昨年に引き続き10万円の寄付をいただきました。

浜中の教育を語る会は、浜中町の教育に携わった元校長・教頭（会員46名）で構成されており、結成から19年を迎えます。

番匠会長は、「浜中町の子どもたちの教育の充実に少しでもお力になれば」とお話をされていました。

この度の寄付に対しまして、心より感謝申し上げます。



10 Hamanaka Photo News

6 旭日単光章を受章 ～高齢者叙勲(自治功労)～ 山田稔さん

山田稔さんは、昭和54年から平成7年まで、4期16年の長きにわたり浜中町議会議員として地方自治の育成・発展に貢献された功績が認められ、旭日単光章を受章されました。

山田さんは、町議会議員の他にも町商工会理事、町観光協会副会長、町老人クラブ連合会副会長などを歴任し、豊富な経験と卓越した識見をもって、浜中町の産業、観光、地域老人福祉の振興に長年力を注いで来られました。

この度の受章、誠におめでとうございます。



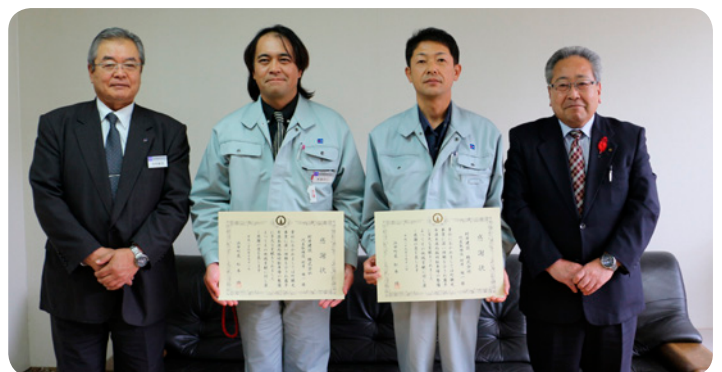
10 Hamanaka Photo News

12 地域貢献ありがとうございました ～村井建設株式会社～

10月12日、村井建設株式会社の地域貢献事業に対し、町長より感謝状が贈呈されました。

これは、今年のきりたっふ岬まつりとルパン三世フェスティバルの開催に合わせ、霧多布港湾のイベント駐車場整備を行っていただいたことから贈られるものです。

この度の活動に対し、心より感謝申し上げます。



全国一斉「女性の人権ホットライン」強化週間

「女性の人権ホットライン」

☎0570-070-810

期 間 11月13日(月)～19日(日)

受付時間 平 日 8時30分～19時

土・日 10時～17時

*なお、上記期間以外も受け付けておりますが、通常は平日（年末年始・祝日を除く）8時30分から17時15分までです。

相談担当 釧路地方法務局職員および釧路人権擁護委員連合会所属の人権擁護委員

主 催 法務省人権擁護局および全国人権擁護委員連合会

実施機関 釧路地方法務局および釧路人権擁護委員連合会

●問い合わせ先

釧路地方法務局人権擁護課

☎0154-31-5014

おうちに未登録の「象牙」ありませんか？

環境省では、象牙の国内在庫を把握することにより、厳格に管理することを目的として「象牙在庫把握キャンペーン」を行っています。

象牙を所持しているだけでは違法ではありませんが、登録がされていない象牙を売ったり譲ったりするのは違法です。（全形を保持した象牙のみが登録対象。印鑑やアクセサリなどの象牙製品は登録対象外です。）

登録しないままにしておくと、登録に必要な書類の紛失や、記憶があいまいになり入手の経緯等を説明できなくなり、いざ登録しようと思ったときに登録できなくなってしまうかもしれません。また、2019年夏から、象牙を取得した経緯を説明する書類の審査が厳しくなる予定です。

まずは電話にてお気軽にご相談ください。

●問い合わせ先

象牙在庫把握キャンペーン事務局

（平日10時～17時）☎03-6659-4660

2017「木育・森づくりフェア」の開催について

子どもをはじめとするすべての人が木とふれあい、木に学び、木と生きる取り組み「木育」は北海道で生まれた言葉です。木育の取り組みを通して協働の森林づくりへの地域の方々の関心を高めるため、釧路管内の市町村が国や道などの関係機関と連携して、木とのふれあいをテーマに2017「木育・森づくりフェア」を開催します。

会場内に木の玉のプールなどの木製遊具を設置するほか、木育マイスター道東支部による「木育広場」、常時開催と時間別開催メニューによる木工作（木の葉のスタンドグラス、丹頂のオブジェ、松ぼっくりを利用したミニツリーなど）、釧路管内の木育活動や植樹活動を紹介するパネル展示などを行います。木にふれて、木が与えてくれる「温もりや安らぎ」を感じてみてください。

日 時 11月11日(土)、12日(日) 10時～16時

会 場 イオンモール釧路昭和1階 サンコート広場

入場料等 入場料は無料ですが、一部のコーナーは事前に予約が必要ですので、下記までお問い合わせください。

●問い合わせ・予約先 釧路総合振興局森林室 ☎0153-52-2165

電気メーターに有効期限があることをご存知ですか？

取引や証明に使用される電気メーターは検定が必要であり、その有効期限が定められています。有効期限は、電気メーターに貼られたラベルや検定票でご確認ください。ラベルや検定票がないものや有効期限が切れた電気メーターは使用できませんのでご注意ください。

●連絡先

日本電気計器検定所北海道支社
☎011-668-2437
北海道経済産業局資源エネルギー環境部
電力事業課 ☎011-709-1755

特設人権相談所 開設のお知らせ

人権擁護委員はいつでも地域住民からの相談に応じています。法務局では気軽に相談できる場所として常時人権相談所を開設しています。また、町内でも下記のとおり特設人権相談所を開設します。相談料は無料で、秘密は厳守しますので、お気軽にご相談ください。

日時 12月1日(金) 13時30分～15時30分
場所 総合文化センター
相談内容 民事問題や刑事問題、行政、労働、近隣関係その他いじめや差別、嫌がらせ等の人権問題など

●予約・問い合わせ先

釧路地方法務局人権擁護課 ☎0154-31-5014

2017全国一斉労働トラブル110番

釧路青年司法書士協議会および全国青年司法書士協議会では、過重労働や違法な賃金、残業代の不払い、突然の解雇、契約派遣の解除等に対する適切なアドバイス、情報提供を目的として、**11月26日(日)10時から17時まで**、全国一斉の**無料相談会**を開催します。

相談は無料、秘密は厳守しますので、下記まで電話にてご相談ください。

●司法書士による労働に関する電話相談会「2017全国一斉労働トラブル110番」

(当日のみの専用番号) ☎0120-610-787

自衛官候補生・陸上自衛隊高等工科学校生徒を募集します

「自衛官候補生」の募集が現在受付実施中となっており、また、平成30年4月採用の「高等工科学校生」の募集受付が平成29年11月1日(水)から開始されます。下記をご覧の上、期日までにお申し込みください。

種目	資格	受付期間	試験日	試験場所
自衛官候補生	18歳以上 27歳未満	随時	11月18日(土) 12月9日(土)	釧路駐屯地
陸上自衛隊高等工科学校生	中卒(見込み含む) 17歳未満の者	平成29年11月1日(水)) 平成30年1月9日(火)	平成30年1月20日(土)	道東経済センタービル

*陸上自衛隊高等工科学校については、推薦制度もありますので下記までお問い合わせください。

●予約・問い合わせ先

役場総務課総務係 ☎62-2125
自衛隊帯広地方協力本部釧路出張所 ☎0154-22-1053

学校発信情報

「まなぶん」

このコーナーは、町内の小・中学校における特色ある教育活動や取り組みを紹介するコーナーです。

また、愛称の「まなぶん」は、「学ぶ」と地図記号で学校を表す「文」を合わせたものです。町内小学校5校・中学校4校を連載でご紹介しています。

《浜中中学校》 - 教師の学びから主体的な生徒の育成へ -

本校では昨年度から2年間、町教育委員会の研究指定を受け、「主体的に学習に取り組む生徒の育成」を研究主題に掲げ取り組んでいます。

教員の授業力向上が、生徒一人ひとりの学力向上に直結すると捉え、日々の授業実践を通し、互いに学びあう職場づくりに邁進しています。

日常的に授業を参観し合い、研修の時間に授業の反省を行い改善点について論議を深めています。論議されたことについて、それぞれが自分の授業の中で生かし、主体的に学ぶにはどうしたらいいのか、日々の授業の中で考えながら取り組んでいます。

また、各教科の授業だけでは主体的に学ぶ生徒を育てることはできないので、生徒会活動をはじめ、各行事等において生徒が主体的に活動できるよう計画・実行しています。

研究の成果については、11月30日に行われる「公開研究会」の場で発表させていただきます。学校関係者のみならず、地域の皆さまにも公開しますので、ご来校をお待ちしています。

学校データ

校長	富田 和幸
教頭	松永 達郎
教員数	10人
養護教員	1人
事務職員	1人
事務生	1人
生徒数	32名
学級数	5学級

(10月2日現在)



私たちの町の高等学校
霧多布高校通信

向上心を持って～進化する霧高～

10月7日、札幌市で開催された「高校生プレゼンテーションコンテスト～高校生が創る～北海道のこれからの移住・定住」に3年生の代表3名が出場しました。3名は浜中学の学びの成果をまとめ「第1次産業への支援充実による移住者・定住者の促進～漁業編～」というタイトルで発表し、第2位の優秀賞を受賞しました。なお、12月16日には、北海道教育委員会が主催する「早寝早起き朝ごはんフォーラムinほっかいどう」に生徒会執行部3名が参加し、望ましい生活習慣の定着のための実践発表として、これまでの生徒会活動を発表することが決定しています。日頃の向上心を持って取り組む学習や、生徒会活動の成果を全道へ発信してきます。

また、生徒だけでなく教職員も学期間休業となった10月2日に北海道釧路鶴野支援学校への視察研修を実施しました。視察研修では、実際の教育活動や施設設備を見学したほか、特別支援

教育推進に向けた心構えを学習しました。よりよい学校生活に向けて、生徒も教職員も努力しております。今後も霧多布高等学校に対するご支援とご協力をよろしく願います。



プレゼンに向け浜中漁協で聞き取り



鶴野支援学校での研修の様子

中・高校生ボランティアリーダー 養成講座の活動報告

～第44回 町民マラソン大会～

ボランティア活動のリーダーを養成する中・高校生向けのこの講座も、各種イベントなどでおなじみとなり、講座参加者は多くの来場者の方々から感謝の言葉をかけていただき大変励みになっています。

今回は10月7日に行われた町民マラソン大会のお手伝いをしました。あいにくの曇り空で、少し寒い一日でしたが、ランナーの誘導や記録証の記入など、それぞれが担当した役割を一生懸命に務めていました。



和楽器バンドEzo'n コンサートのお知らせ

このコンサートは、町民への芸術鑑賞の機会を提供し、芸術文化の振興を図ることを目的として開催します。

北海道を中心に活動しているEzo'n（エゾン）が、幅広い年代に親しまれるようアレンジした民謡等を演奏します。

入場は無料ですので、町民の皆さまの観覧をお待ちしています。

- 日 時 12月1日(金) 13時30分～
- 場 所 総合文化センター 大ホール
- 問い合わせ先

教育委員会生涯学習課社会教育係
電話 62-2394



11月は「子供・若者育成支援強調月間」です

子供・若者は家族や社会にとって、大きな可能性を秘めたかけがえのない存在であり、自尊心や自己肯定感を育み、自己を確立し、社会との関わりを自覚し、自立した個人として健やかに成長するとともに、明るい未来を切り拓いていくことが期待されています。

しかしながら、子供・若者に関しては、依然、支援を必要とするニート、ひきこもり、不登校などや、非行、いじめ、虐待といった事件など社会全体で取り組まなければならない問題があります。これらの多様で複合的な問題の解決には、行政、諸団体が専門の垣根を越えて連携協力するとともに、地域住民一人ひとりの取組・参加を促進することにより、子供・若者を孤立させず、地域全体で支えていく社会を築くことが重要です。

このため、内閣府が中心となり、11月を「子供・若者育成支援強調月間」と定め、子供・若者育成支援に対する理解を深めるとともに、各種活動への積極的な参加と、国民運動の一層の充実と定着を図り、関連施策を着実・強力に推進していきます。



★学校教育からの情報コーナー★

情報通信機器を賢く使いこなす力を育む

町では、昨今の情報化社会への対応として、学校におけるパソコンなどの情報機器の整備を進めています。

今年度は、「防衛省特定防衛施設周辺整備調整交付金」を活用し、9月に散布小中学校、霧多布中学校の2校において、授業用のパソコンをはじめ、プリンターやプロジェクターなどの機器を更新しました。

各学校では、こういったICT（情報通信技術）機器を積極的に活用するとともに、研修会を実施して指導力の向上に努めているところです。



更新した機器に関する研修の様子（散布小中学校にて）

～小・中学校ではパソコンを使って次のような授業を行っています～

【小学校段階】

- 「総合的な学習の時間」を中心に、コンピューターで文字を入力したり、必要な情報を検索したりするなどの「基本的な操作」を身に付ける活動
- 高学年になると、必要な情報の収集や整理、表現の道具として使う活動（「国語、社会、理科」調べ学習や「音楽・図画工作」の作品制作）など

【中学校段階】

- 「技術・家庭科の技術分野」を中心に、情報手段の構成・仕組みなどを理解
- 課題を解決するため自ら効果的な情報手段を選んで必要な情報を収集する活動
- 自分の考えなどが受け手に伝わりやすいように表現を工夫して発表したり、情報を発信したりする活動 など

【情報モラルの指導】

学年の段階を追って「情報モラル」について指導しています。

- ネットワークを利用する上での責任について考える学習
- 基本的なルールや法律を理解し違法な行為のもたらす問題について考える学習
- 基礎的な情報セキュリティ対策について考える学習活動 など

社会の情報化が進展していく中で、子どもたちが情報を主体的に活用できるようにするとともに、情報手段の特性などを理解することや情報モラルを身に付けることが一層重要となっています。情報通信機器を安全に賢く「使いこなす力」は、これからの社会で不可欠であり、町ではパソコン等を活用した授業を通して、情報教育を推進していきます。



新着図書案内



児童書



『ひゃっくん』

竹中 マユミ/絵

ぼくは100円玉。ゆうたろう君はぼくを「ひゃっくん」と呼んでくれたんだ！でも、ぼくはお金だからいつか別れはやってくる…。だけど、安心して！きっとまた会えるから！！
もしもお金に心があったなら？旅する100円玉・ひゃっくと、ゆうたろう君の心温まる友情のお話です。

『10年着るための衣類ケアブック -おしゃれと手入れの楽しみ方-』

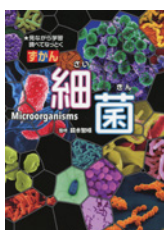
石川 理恵/取材・文

お気に入りの洋服を長く使い続けるための手入れ方法が、ぎっしりと紹介されている1冊です。取り扱い絵表示の見方や、生地ごとの特徴・扱い方、洗剤の種類などを写真で分かりやすく説明。また、バッグなど小物の手入れ方法や、リメイク方法なども載っていますよ！



一般書

児童書



『ずかん 細菌』

鈴木 智順/監修

目には見えないけれど、私たちの身近に存在している【細菌】。
この本では、乳酸菌や大腸菌といったなじみある細菌や、ちょっと変わった細菌などを電子顕微鏡のキレイな写真で紹介！細菌を使った実験なども紹介されており、子どもはもちろんですが大人が読んでも楽しめる1冊となっています！！

『罪のあとさき』

畑野 智美/著

ある日、中学校の同級生・卯月と再会した楓。彼は過去にある罪を犯していた。何事もなかったかのように楓に接する卯月。楓も何も訊けないまま、卯月と過ごす時間が増えていくが、それには事情があり…。罪を背負った人間は償ったあと、どのように生きていけばいいのか。気鋭の作家が少年犯罪のゆくえについて問いかける…！



一般書

《本を借りて、ルパンポイントを集めよう！》

図書室では、本を借りた方を対象に「ルパン三世カード」へ8ポイント分のルパンポイント（銭型警部の顔1つ分）を贈呈しております。

この機会に、ぜひ本を借りてみてはいかがでしょうか？
皆さまのお越しをお待ちしております！

※ご注意ください※

- ・ポイント贈呈は、ルパン三世カード1枚につき1日1回限りとなります。
- ・日曜日や司書不在時は、ポイントをお付けすることができませんのでご了承ください。

今月のおはなし会



場所：文化センター
2階図書室

時間：11時～

毎年、特定健診を 受けましょう ～健康な生活を送るために～

No.340 保健師・歯科衛生士・栄養士です

日本人の死因の上位を占める心臓病、脳卒中などは、生活習慣病の結果であることが多い病気です。

特定健診を毎年受けると、身体の変化に気付けます。

生活習慣病の初期は自覚症状がほとんどありません。特定健診を毎年受けることで、生活習慣病を早期に発見する絶好の機会になります。

早く治療するほど治しやすくなります。

生活習慣病は、重くなれば入院が必要になったり治療費が高額になったりすることもあります。軽いうちに生活習慣を見直すことで、苦しい思いを避けることができます。

健診受診者と健診未受診者の生活習慣病 ひとりあたりの医療費の差（平成28年度）

健診受診者 59,878 円／年

健診未受診者 93,066 円／年

1年間の医療費の差 **33,188 円**

国民健康保険加入者は、健診費用を町が助成しています。

浜中町では国民健康保険に加入している40歳から74歳までの方を対象に、健診費用を助成しているため、自費で受けるよりも格段に安く受けられます。

今年度、健診をまだ受けていない方は、平成30年3月末まで釧路がん検診センターで受けることができます。電話予約（0154-37-3370）を行い、当日は受診券と保険証を忘れずに持参してください。

11月の行事カレンダー

●浜中町防災無線の放送内容を確認したい方は『☎62-5333』へお電話ください。24時間以内の放送内容を聞くことができます。

日にち	行 事	日にち	行 事
1 水	ハツラツ倶楽部わっはっは (茶内コミュニティセンター 13:30 ~ 15:00)	17 金	
		18 土	
2 木	健康教室 (姉別農村環境改善センター 13:30~15:00) 整形外科診療 (浜中診療所 14:00 ~) 霧多布高等学校開校記念日	19 日	浜中町PTA連合会研究大会 (総合文化センター)
		20 月	健康教室 (姉別寿の家 10:00~11:30) 北大第二内科医師診療 (浜中診療所 22日まで)
3 金		21 火	
4 土		22 水	ハツラツ倶楽部わっはっは (老人福祉・母子健康センター 10:00 ~ 11:30)
5 日		23 木	
6 月	健康教室 (茶内第三母と子の家 10:00 ~ 11:30)	24 金	北大第二内科医師診療 (浜中診療所 26日まで) 茶内中学校公開研究会
7 火		25 土	今月のおはなし会 (総合文化センター図書室 11:00 ~) 茶内第一小学校開校記念日
8 水	特設行政相談所 (総合文化センター 13:00 ~ 16:00) ハツラツ倶楽部わっはっは (老人福祉・母子健康センター 10:00 ~ 11:30)	26 日	
9 木		27 月	
10 金	北大第二内科医師診療 (浜中診療所 12日まで)	28 火	
11 土	今月のおはなし会 (総合文化センター図書室 11:00 ~) 木育・森づくりフェア (イオンモール釧路昭和 12日まで)	29 水	ハツラツ倶楽部わっはっは (茶内コミュニティセンター 13:30 ~ 15:00)
12 日			
13 月			
14 火	健康教室 (茶内コミュニティセンター 10:00 ~ 11:30)		
15 水	ハツラツ倶楽部わっはっは (茶内コミュニティセンター 13:30 ~ 15:00) 茶内小学校公開研究会	30 木	健康教室 (琵琶瀬住民センター 10:00~11:30) むし歯予防教室 (老人福祉・母子健康センター 10:00 ~ 11:00) 夜間納税相談窓口 (~ 19:00) 浜中中学校公開研究会
16 木	整形外科診療 (浜中診療所 14:00 ~)		

あそびのひろば	月火木金	9:00 ~ 12:00 (霧多布保育所内子育て支援センター)
	月火水木金	14:30 ~ 16:30 (霧多布保育所内子育て支援センター)
	水	10:00 ~ 12:00 (茶内コミュニティセンター) ※コミセン使用時はお休み

町内施設の休館日	施設名称	休館日
	総合文化センター	6・13・20・24・27
	総合体育館	4・6・13・20・24・27
	農業者トレーニングセンター	3・6・13・20・23・27
	すくらむ21	4・6・13・20・24・27
	MO-TTOかぜて	3・5・6・12・13・19・20・23・26・27

ひとのうごき

9月末現在 (前月比)

- 人口: 6,000人 (+ 2)
- 男: 2,953人 (+ 1)
- 女: 3,047人 (+ 1)
- 世帯数: 2,494世帯 (+ 1)



おたれじょう

暮 婦 別・上原 零ちゃん(大典さん)
新 川・佐々木翔平ちゃん(昭典さん)
熊 牛・佐藤このみちゃん(寿一さん)
茶 内・二瓶 愛ちゃん(稔弘さん)
茶 内・鮭延 恵那ちゃん(英彦さん)
暮 婦 別・石原 天飛ちゃん(一樹さん)
榊 町・山崎 結菜ちゃん(賢治さん)



おくやみ

茶 内・安藤 隆夫さん(87歳)
茶 内・倉品 奎祐さん(82歳)
暮 婦 別・坂野 勝さん(73歳)
熊 牛・宇都宮ミツエさん(89歳)
茶 内・寺内 ミツさん(91歳)
湯 沸・石塚 永治さん(93歳)

広報紙に掲載している写真について、ご希望の方にはL版印刷した写真またはデータ(JPEG形式)を差し上げます。「子どもが写っている」「遠方にいる親戚に送りたい」など、写真を希望される方は、下記までご連絡ください。
役場企画財政課広報係 ☎62-2148



今月の表紙

霧多布神社例大祭

9月22、23日に「霧多布神社例大祭」が行われました。獅子舞、踊り、お囃子など、皆の活気と笑顔のあふれるお祭りでした。



文芸サロン

俳句

我を追ひ鳴きし犬らや深き秋

福沢 秋桜(茶 内)

一心に鎌を組みて鳥渡る

天井知代子(暮帰別)

短歌

穏やかな心に在れと父のこえ母のこえして秋草の原

相原 睦子(茶 内)

台風のあとに残りし花を生け十五夜の月待ちて空見ゆ

福沢 秋桜(茶 内)

風邪のたび懐うみかんのトローチとストローで飲むポカリの温み

天井知代子(暮帰別)

文芸サロンに掲載する俳句または短歌を募集します。
作品を提供いただける方は役場広報係までご連絡ください。

役場企画財政課広報係 ☎六二一一二四八

