

はまなか



今月の主な話題

- ▶ 国民健康保険に加入している皆さまへ 2 P
- ▶ 特定防衛施設周辺整備調整交付金が活用されています！ 4 P
- ▶ 第1号被保険者（65歳以上）の介護保険料の納期について 9 P
- ▶ 駐在所からのお知らせ ～霧多布駐在所日記～ 10 P
- ▶ トピックス 仕事への理解を深める ～霧高生のインターンシップ～ ... 12 P
- ▶ 健康サポート 確認してみましょう！救急車の適正利用について 24 P

国民健康保険に加入している皆さまへ

国民健康保険（国保）は、これまで市町村が保険者となって運営していましたが、社会保険などに比べ年齢構成が高く、医療費が年々増加していることや運営が小規模であることから、突発的な医療費の増高や所得の変動による保険税の減収などにより、財政運営が不安定になるリスクが高いなど、構造的な課題を抱えていました。

こうした課題を改善し、国民皆保険の最後の要である国保制度を安定した制度として次の世代に引き継げるよう、今年度から都道府県も市町村とともに国保の運営を行っています。

新たな仕組みにおいて、財政運営の責任は都道府県が担うこととなりますが、保険証の発行や療養費等の申請、保険税の課税・徴収業務、保健事業は従来通り市町村の役割となりますので、加入されている皆さまのご理解とご協力をお願いします。

■税率の改正

これまで国保税は、医療機関等に支払う保険給付費に必要な財源として課税していましたが、平成30年度以降は保険給付に必要な費用は北海道が負担し、その財源として市町村は北海道へ納付金を納める方式となりました。この納付金の額は年度途中で変更することはありませんが、保険給付費については、想定を上回った場合でも北海道がすべて負担してくれる仕組みとなります。北海道は、各市町村の医療費や所得等を基準に市町村毎に納付金の額を決定し、市町村は納付金の額に応じた国保税を課税することとなります。浜中町においては前年所得をもとに、前年度からの繰越金の一部を減税財源に充てるなど、下表のとおり税率を改正しました。なお、改正後の税率は、平成30年4月1日から適用されることとなります。

区 分	医療給付費分			後期高齢者支援金分			介護納付金分		
	平成29年度	平成30年度	比 較	平成29年度	平成30年度	比 較	平成29年度	平成30年度	比 較
所得割	9.30%	5.60%	△3.70	2.20%	2.35%	0.15	1.30%	1.60%	0.30
被保険者均等割	38,000円	29,200円	△8,800円	12,000円	9,300円	△2,700円	12,000円	9,300円	△2,700円
世帯別平等割	42,000円	20,000円	△22,000円	10,000円	6,400円	△3,600円	10,000円	4,800円	△5,200円
限度額	540,000円	580,000円	40,000円	190,000円	190,000円	-	160,000円	160,000円	-

■軽減判定の改正

被保険者均等割および世帯別平等割の5割・2割軽減の範囲が拡大されます。

5割軽減

改正前	前年の所得が「33万円 + 27万円 × 国保加入者」以下の場合
改正後	前年の所得が「33万円 + 27万5千円 × 国保加入者」以下の場合

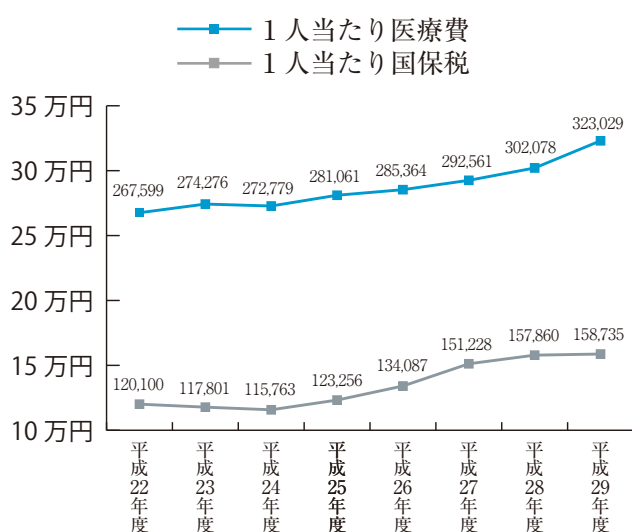
2割軽減

改正前	前年の所得が「33万円 + 49万円 × 国保加入者」以下の場合
改正後	前年の所得が「33万円 + 50万円 × 国保加入者」以下の場合

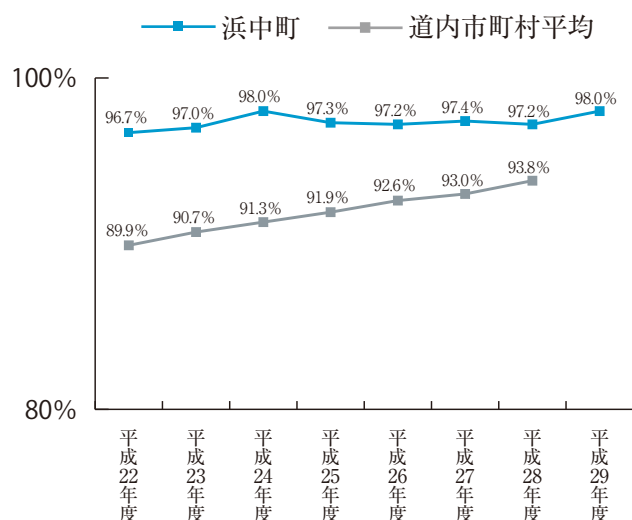
国民健康保険税課税比較（世帯平均）

区分	平成29年度	平成30年度	比較
医療給付費分	246,899円	210,574円	△36,325円
後期高齢者支援金分	72,832円	74,812円	1,980円
介護納付金分	56,122円	60,927円	4,805円
合計	375,853円	346,313円	△29,540円

医療費と国保税の推移



国保税収納率の推移



※道内市町村平均の平成29年度分は結果が公表されていないことから表記していません。

平成30年度国民健康保険税の課税状況

平成30年度において一世帯平均課税額は、医療給付費分が210,574円（1,099世帯）で前年比36,325円の減額、後期高齢者支援金分が74,812円（1,099世帯）で前年比1,980円の増額、介護納付金分が60,927円（652世帯）で前年比4,805円の増額となります。

平成30年度国保税は、今回の税率改正により、一世帯平均課税額の合計が346,313円と前年比で29,540円の減額となります。

加入者1人当たりの医療費は、平成22年度は267,599円でしたが、平成29年度は323,029円と55,430円増加（20.7%増）し、今後も高い水準が続くと考えられます。また、1人当たりの国保税は、平成22年度は120,100円でしたが平成29年度は158,735円と32.2%程度の増となっています。医療費の増加は国保税の増額にも繋がり、加入者の皆さんにご負担いただくこととなります。このことから本町も健診や各種保健事業等を通じて生活習慣病の予防や疾病の早期発見に取り組み、医療費の抑制に努めていきます。

国保税収納率は高水準を維持

平成29年度現年度分の国保税の収納率は、収納確保に向けた各種納税督促、資格証明書および短期証の発行などさまざまな対策を実施し、98.0%と前年度を上回る結果となりました。

このことは、国保加入者一人ひとりの納税意識が一段と高まった結果であり、国保会計の安定した運営が図られ、安心した保険給付が受けられることに繋がります。

平成30年度も国保制度の相互扶助の原則を踏まえ、税負担の公平性を考慮しながら国保税の収納対策を実施していきますので、加入されている皆さまのご理解とご協力をお願いします。

特定防衛施設周辺整備調整交付金 が活用されています！

特定防衛施設周辺整備調整交付金とは、防衛施設周辺の生活環境の整備等に関する法律に基づき、防衛施設周辺住民の生活環境や福祉等の向上のため国から市町村に交付される交付金で、本町は、矢白別演習場を抱えていることから毎年交付されています。平成29年度は1億3,341万4千円が交付され、中学校教育用パソコンの更新や浜中農村環境改善センターの改修を実施したほか、浜中診療所および町立保育所の維持運営費に充当するため基金を積み立てるなど、住民福祉や教育、生活環境などの向上に役立てられています。

平成29年度特定防衛施設周辺整備調整交付金事業の実績

(単位：千円)

事業名	事業費	左の内交付金	事業内容等
浜中農村環境改善センター改修工事	44,982	42,026	浜中農村環境改善センターは築26年を経過し、屋上のウレタン防水および外壁が経年劣化により損傷している状況であることから、屋上防水等改修工事を実施しています。
浜中桜北4号通改良舗装工事	32,400	32,000	浜中桜4号通は未改良・未舗装で、平成30年4月に新給食センターが供用開始になること、平成30年度以降に公営住宅が建設されることから、改良舗装整備を実施しています。
中学校教育用パソコン購入	19,656	17,000	霧多布中学校および散布中学校の教育用パソコンはいずれもOSのサポートが終了となり、老朽化も進んでいることから新しいパソコンを購入しています。
ホイールローダ購入	3,424	3,388	現在使用しているホイールローダが老朽化していることから、除雪作業等に支障が生じないように新しくホイールローダを購入しています。
特定防衛施設周辺整備調整交付金基金事業積立金(保育所維持運営分)	19,500	19,500	町立保育所維持運営に充てるため基金として積立てるもので、平成29年度は、基金残高の内19,500千円を取り崩し保育所の維持運営経費に充当しています。
特定防衛施設周辺整備調整交付金基金事業積立金(診療所維持運営分)	19,500	19,500	浜中診療所維持運営に充てるため基金として積立てるもので、平成29年度は、基金残高の内19,500千円を取り崩し診療所の維持運営経費に充当しています。



浜中農村環境改善センター
改修工事



浜中桜4号通
改良舗装工事



ホイールローダ購入

浜中町の空間放射線量率の測定結果を公表します

町は、東日本大震災に伴う原子力発電所の事故による放射性物質の汚染状況を継続的に把握するため、町内の空間放射線量率の調査を実施しています。

今年度の測定結果について下記のとおり公表します。

測定概要	測定場所	浜中町内24か所
	測定機器	シンチレーション式サーベイメータ TCS-171B 日立アロカメディカル(株)製
	測定方法	敷地の地上1mの高さを、30秒ごと5回の繰り返し測定による平均値

◎測定結果（測定日6月11日）

測定場所	結果	測定場所	結果
役場本庁舎	0.028 μ Sv/h	榊町会館	0.024mSv/h
浜中支所	0.028 μ Sv/h	奔幌戸ふれあい館	0.038mSv/h
茶内支所	0.026 μ Sv/h	貰人会館	0.030mSv/h
湯沸母と子の家	0.028 μ Sv/h	厚陽地区会館	0.028mSv/h
新川会館	0.032 μ Sv/h	姉別農村環境改善センター	0.030mSv/h
仲の浜福祉館	0.032 μ Sv/h	旧姉別小学校	0.024mSv/h
琵琶瀬住民センター	0.030 μ Sv/h	熊牛地区コミュニティセンター	0.032mSv/h
渡散布住民センター	0.026 μ Sv/h	円朱別会館	0.032mSv/h
藻散布会館	0.032 μ Sv/h	西円朱別農民研修センター	0.032mSv/h
丸山散布地区コミュニティセンター	0.030 μ Sv/h	茶内第三寿の家	0.036mSv/h
漁村センター	0.024 μ Sv/h	茶内第一住民センター	0.026mSv/h
暮帰別福祉館	0.026 μ Sv/h	浜中東南集会所	0.026mSv/h

国際放射線防護委員会（ICRP）の勧告では、平常時1 mSv/y 以下です。本町の測定値で年間換算すると、0.15mSv/y となっており、健康に影響を与える状況にないといえます。

ポリテクセンター釧路 公共職業訓練受講生募集のお知らせ

ポリテクセンター釧路では、ハローワークに求職の登録をしている方を対象に10月職業訓練受講生を募集しています。

募集学科 建設荷役車両運転科 20名／ビジネスワーク科 15名

申込受付 8月3日(金)～8月31日(金) **見学会** 8月17日(金)、8月24日(金)

選考日 9月6日(木) **訓練期間** 平成30年10月2日(火)～平成31年3月29日(金)

費用 20,000円程度（テキスト代）

●申し込み先 ハローワーク 釧路 ☎0154-41-1201

●問い合わせ先 ポリテクセンター釧路 ☎0154-57-5938



みるこんからのお知らせ

熱中症に注意しましょう

熱中症とは、高温多湿な環境で長時間過ごすことにより、次第に体の水分や塩分のバランスが崩れ、体温調節機能がうまく働かなくなり、体に熱がこもってしまう状態になることです。室内や住居での発生も多く、誰にでも起こる危険性があります。

乳幼児と高齢者では日常生活、10代ではスポーツ時、40代・50代では労働中の発生が多い傾向にあります。体が暑さに慣れていない時期に気温が急上昇するようなときは、特に注意が必要です。

■ 熱中症を予防するための5つのポイント ■

1. 気温・湿度のチェックをしましょう。
2. こまめな水分補給を心がけましょう。
3. 暑い中での無理な運動を避けましょう。
4. 服装は、通気性の良い素材を選び、熱を逃がす工夫をしましょう。
また、帽子や日傘で日差しを遮るようにしましょう。
5. 疲労や体調不良が熱中症の発生リスクを高めます。日頃から体調管理に努めましょう。

地場 産品 クッキング

「さんまのガーリックソテー」 (夏野菜ソース)

【材料：4人分】

☆さんま	4尾
☆塩こしょう	少々
☆小麦粉	小さじ2杯
☆オリーブ油	大さじ2杯
☆にんにく	2片
☆トマト	2個
☆なす	1個
☆玉ねぎ	1個
A { 固形コンソメ	1/2個
水	3/4カップ

【1人分の栄養素】

エネルギー	551 kcal
カルシウム	62mg
食塩相当量	0.8g

食塩の1日摂取目標量

男性	8.0g
女性	7.0g

今月の食材は「さんま」です。

さんまはDHAやEPAが豊富な食品です。動脈硬化予防や脳の活性を良くする働きがあります。

【作り方】

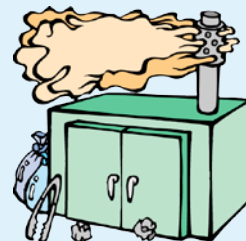
- ①さんまを3枚におろし、塩こしょうで下味をつけ、小麦粉をまぶす。
- ②にんにくを薄切りにする。
- ③フライパンにオリーブ油大さじ1杯とにんにくを入れ加熱する。
- ④にんにくの香りがしてきたら①を入れ、火が通るまで加熱し、皿に盛る。
- ⑤トマトとなすを角切り、玉ねぎを薄切りにする。
- ⑥別のフライパンで残りのオリーブ油を熱し、なすと玉ねぎを加熱する。油が回ったらトマトとAを加え、水気が飛ぶまで煮つめる。
- ⑦⑥を焼いたさんまに添えたら完成。

ごみ博士からのお知らせ！



●今回のテーマは「野焼き」についてじゃ！

みんなは野焼きをしているところを見かけたことはあるかの？法律では「廃棄物を焼却してはならない」と、野焼きを禁じておるのじゃ。悪質な野焼きを行った場合、5年以下の懲役もしくは1,000万円以下の罰金、またはその両方が科せられるのじゃ。野焼きは絶対にしてはいかんぞ！もしも見かけたら、役場町民課生活環境係または警察に通報するんじゃぞ。



ただし、これには例外があるんじゃ。災害の予防、応急対策、復旧のための焼却や、神社のどんど焼きのように、社会慣習上・または宗教上の行事を行うために必要な焼却等は禁止されていないので覚えておいてほしいんじゃ。とはいえ、例外とされた行為であっても生活環境上支障を与え、苦情等のある場合は、改善命令や各種行政指導の対象となるから注意が必要じゃよ。

面倒なことでも、小さなことからコツコツと！

それがごみ分別マスターへの一番の近道じゃ！！

わっはっはの「サポーター」になりませんか？

毎週水曜日に開催している『ハツラツ倶楽部わっはっは』では、新しくサポーターとして活動していただける方を募集しています。現役サポーターと一緒に、町民の健康づくりのお手伝いをしてみませんか？（サポーターになるには、9月22日に釧路市で行われる「サポーター養成講座」の受講が必要です。）



年齢や運動経験は問いませんので、興味のある方は下記までご連絡ください。お待ちしております！

サポーター養成講座のご案内

- *日 時 9月22日(土) 10時～16時30分（申込締切は8月24日(金)です。）
- *会 場 ふまねっとハウス浦見（釧路市）
- *内 容 サポーターの役割・ふまねっと運動の効果などの学習

問い合わせ先 役場福祉保健課地域包括支援係 ☎62-2194

浜中診療所からのお知らせ

【内科医師派遣診療について】

8・9月の北大第二内科医師の診療日をお知らせします。

○8月24日(金)～26日(日)

○9月7日(金)～8日(土)

○9月21日(金)～24日(月)

※上記期間中は、夜間・休日の急な体調不良や子どもの発熱など症状に応じて対応しますが、来院される前に必ず電話連絡をお願いします。

なお、毎週金曜日は、18時まで（各種予防接種は17時30分まで）診療を行っています。

問い合わせ先
町立浜中診療所
☎62-2233

【整形外科診療のお知らせ】

医療法人東北海道病院の医師による整形外科診療を行います。腰痛、肩痛、股関節痛などにより受診を希望される方は、予約が必要となりますので上記までお申し込みください。

なお、整形外科外来の診療日は、午後からの健康診断および各種予防接種は行いませんので、あらかじめご了承ください。

○診療予定日 8月9日(木)・9月13日(木)・10月11日(木) ○診療時間 14時～

※上記の各診療日の翌日から、次の診療日の予約を受け付けます。

※医師の都合により、診療日に変更になる場合があります。

税務課からのお知らせ

問い合わせ先
役場税務課収納係
☎62-2174

町道民税（第2期）、国民健康保険税（第2期）の納期限のお知らせ

8月30日(木)は、町道民税（第2期）、国民健康保険税（第2期）の納期限です。口座振替を申し込まれている方は、前日までに残高の確認をお願いします。

夜間納税相談窓口

役場開庁時間に納税相談ができない方のために、毎月、夜間納税相談窓口を開設します。

●開設日 8月31日(金)

●時間 19時まで

●場所 役場税務課収納係



納税は口座振替で

納税には、簡単で便利な口座振替（自動払込）をご利用ください。手続きは町内の各金融機関で行うことができます。

詳しくは上記までお問い合わせください。



納期が既に経過しています！

- 軽自動車税
- 町道民税 (第1期)
- 固定資産税 (第1期～第2期)
- 国民健康保険税 (第1期)

納期限を過ぎた税は『**滞納**』扱いとなります。

未納者に対して納付の催告(督促)書を送付し、職場調査や預貯金調査等を行う場合があります。

第1号被保険者(65歳以上)の介護保険料の納期について

「広報はまなか」5月号では、介護保険料の支払方法についてお知らせしましたが、今月は第1号被保険者の介護保険料の納期についてお知らせします。

普通徴収(略称「普徴」)

第1期(7月30日)、第2期(8月30日)、第3期(10月1日)、第4期(10月30日)、第5期(11月30日)、第6期(12月25日)の計6回、納付書や口座振替により納付。

特別徴収(略称「特徴」)

偶数月(4月・6月・8月・10月・12月・2月)の計6回の年金支給日に年金から天引き。なお、今年から特徴が新規に始まる方は、下記の4つのパターンに分かれます。

- ①「4月・6月・8月・10月・12月・2月」の6回
- ②「6月・8月・10月・12月・2月」の5回
- ③「8月・10月・12月・2月」の4回
- ④「7月・8月・9月」の3回普徴、「10月・12月・2月」の3回特徴

詳細は、町から8月に送付される特別徴収通知書をご確認ください。

※普徴の方には、すでに町より納付書を送付しています。第1期分の期日を過ぎていますので、まだ納められていない方は、早急に納入をお願いします。

※年金がある方でも、町と年金保険者との間でデータを突合するため、最初は普徴から始まります。特徴が開始されるまで、半年から1年程度の時間を要します。

※特徴になった方でも年金の現況届の出し忘れや収入申告の修正等で保険料の所得段階が変わった場合は、普徴になる場合があります。

※不明な点等があれば、下記の介護保険係までお問い合わせください。

●問い合わせ先 役場福祉保健課介護保険係 ☎62-2319

協会けんぽ北海道支部からのお知らせ

ジェネリック医薬品にかえてみませんか?

協会けんぽでは、加入者の皆さまのお薬代の負担軽減や健康保険財政の改善につながり、今後の医療費や保険料率の伸びが抑えられることから、「ジェネリック医薬品」の普及を推進しています。

かかりつけの医師・薬剤師へジェネリック医薬品の処方について相談してみませんか?

禁煙・分煙の取組について

北海道は、全国的にみて喫煙率が高い地域です。協会けんぽ北海道支部では、喫煙対策を通じて加入者の皆さまの健康を守るさまざまな取組を行っています。ぜひ、ホームページをご覧ください。

●問い合わせ先

全国健康保険協会(協会けんぽ)北海道支部
☎011-726-0352 (代表)

水難の防止・海中転落に注意

★水難事故を防ぐために

保護者の方は、水辺で遊ぶ子どもの近くから離れないようにしましょう。

波の力で倒されたり、沖に流される危険があります。

★岸壁からの転落を防ぐために

車は、海に前部、後部を向けて停めない。車はできるだけ海から離して停める。

「立ち入り禁止区域」には、絶対に入らない。

※平成25年からの5か年で13件発生しています。

霧多布駐在所日記

(霧多布駐在所 高橋・土井)

散布小中学校で、「自転車運転シュミレーター」を使用した交通安全教室が行われ、子どもたちは都市部の交通量が多い道路や夜間の自転車の乗り方を、出題されるクイズを通して楽しく学習しました。

クイズに正解したよ！(^o^)



左右の確認OK～！(*^^)v



散布小学校の3・4年生の児童7人が、社会科の校外学習で駐在所を訪れ、警察の仕事について学習し、事件や事故現場で使用する装備資機材などについて説明を受け、鑑識活動における指紋採取の体験を行いました。

みんな真剣に学習しています。



学習を終えて記念撮影(^_^)v



平成30年度「北方領土返還要求運動強調月間」のお知らせ

我が国固有の領土である歯舞群島、色丹島、国後島、択捉島の北方四島の早期返還は、国民の長年にわたる悲願です。現在も精力的な返還運動を展開しています。

道では昭和41年より毎年8月を「北方領土返還要求運動強調月間」としています。

当町においても、8月31日(金)まで、役場1階ロビーに署名コーナーを設置しますので、早期返還に向けて皆さまの署名のご協力をよろしく申し上げます。

●問い合わせ先 役場総務課総務係 ☎ 62-2125

乳幼児相談のお知らせ

8月9日(木)10時から11時まで、老人福祉母子健康センター(集会室)で、乳幼児の身体計測や、保健師・管理栄養士による個別相談を行ないます。希望される方は、8月7日までに事前申し込みの上、ご来場ください。

●申し込み・問い合わせ先 役場福祉保健課健康推進係 ☎62-2307

We have
a
Dream!

霧多布湿原センター通信

Kiritappu Wetland Center

活動報告

「霧多布湿原スゲ観察会 ～スゲって何?から始まる観察会～」

6月30日、霧多布湿原センターにてスゲの観察会を実施しました。釧路市立博物館の加藤ゆき恵氏を講師



に、茎が三角形のスゲの仲間と、茎が丸いイネの仲間の違いを、実際に触って体験。

参加者からは「植物を見つけたら、茎の形を確かめたくなった」という感想をいただきました。

お知らせ

釧路市立博物館巡回展「冷たい海の大冒険 ～関勝則が写す北の海の生き物～」

釧路市出身の水中写真家関勝則さんが昨年新たに撮影した、釧路周辺の水の中世界とそこにすむ生き物たちのオリジナル映像と写真

の特別企画展を開催します。水中撮影のスペシャリストによる釧路や浜中の海のスーパーハイビジョン映像をお楽しみください。

場 所: 霧多布湿原センター2階会議室

期 間: 8月4日(土)から8月26日(日)まで

きりたっぷ子ども自然クラブ 「ネズミ・トガリネズミ観察会」

9月の子どもクラブは、トガリネズミの専門家である河原淳さんと一緒に、浜中町に生息しているトガリネズミやネズミを捕獲し、観察します。

日 時: 8月26日(日) 14時30分～19時

集合・解散場所: 霧多布湿原センター

対 象・定 員: 小学生20名

参 加 費: 500円

申 込 開 始 日: 8月5日(日) 9時～

●予約・問い合わせ先

霧多布湿原センター ☎65-2779

URL <http://www.kiritappu.or.jp/center/>

20 仕事への理解を深める ～霧高生のインターンシップ～

6月20日から22日の3日間、霧多布高等学校2年生が、町内の各事業所等でインターンシップを行いました。

役場広報係を体験した2名の生徒は、取材の仕方を学んだ後、取材計画を立て、取材先事業所等に電話でアポイントを取り、同級生を取材しました。

自分の進路に目標を持って体験先を選んでいる生徒が多く、自分の進路先での苦労や楽しみを実感し、とても良い経験となったようです。どこの事業所でも、指導を受けながら、ひたむきに一生懸命学んでいる生徒たちの真剣な表情が印象的でした。

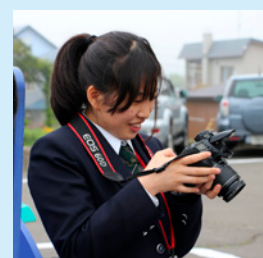
広報係を体験した井上くんは、「取材という貴重な経験を通し、普段聞くことのできない話をたくさん聞けました。多くの生徒が、体験して苦労したこと、困ったことを自分なりに解決し、それを行動に移していたことがわかりました。また、2人1組で取材を行い、協力すること、コミュニケーションの大事さを学ぶことができました」と話しました。

※生徒たちが取材した、浜中町ホームページ「デジカメスケッチ」の記事もあわせてご覧ください。より細かい記事を見ることができます。

広報係で取材を行った2名の学生記者たち



井上くん



佐々木さん



7 Hamanaka Photo News

3 共生型カフェがオープンしました！

7月3日、旧榊町小学校に、共生型カフェがオープンしました。

共生型カフェは、障がいのあるなしに関わらず、さまざまな世代・地域の方々に来ていただくことを目的に「浜中町地域活動支援センター」が運営します。オープン初日、早速チラシを見てご来店された方からは「パスタが美味しかった。また利用したい」などの声をいただきました。

障がいのある方もスタッフとして活動しますので、不慣れな点がありますが、今後も地域に愛されるカフェとして運営していきます。

営業は平日の11時から15時まで。(土日、祝日はお休み)

詳しくは、浜中町地域活動支援センター ☎64-3310までご連絡ください。



ホットコーヒー 150円



ホットドック 250円



ミートソース 500円



カルボナーラ 500円

※その他、各種ドリンクを取り揃えています。また、季節限定メニューなども予定しています。

7 Hamanaka Photo News

4 絵画をご寄贈いただきました ～ふるさと浜中会創設者 宮川博元氏～

7月4日、札幌市在住の宮川博元さんより、私設美術館に所蔵している約270点の絵画のうち、数多くの貴重な作品を浜中町にご寄贈いただきました。

大阪出身の宮川さんは、戦時中、空襲で自宅を焼失したことから、親族を頼って浜中町に転居し少年時代を過ごされています。その後、札幌でご自身の会社を設立された後も、第二の故郷である浜中町への思い入れを強くされ、札幌市で浜中町出身者の集い「ふるさと浜中会」を創設され、その代表として長く運営に携わってこられました。

ご寄贈いただいた絵画は、二科会審査委員を務められた札幌出身の画家、故冬島大二郎さんの作品です。「牛太郎」「芸術を語る人」など、一部の作品を役場現庁舎ならびに総合文化センター内に展示しておりますので、ぜひ「本物の芸術作品」をご覧ください。

このたびのご寄贈、誠にありがとうございました。



トピックスの記事の多くは、浜中町ホームページの「デジカメスケッチ」にも掲載されています。写真も本誌よりたくさん掲載していますので、併せてご覧ください。

9 霧多布小学校コミュニティ・スクール事業 火防線「花いっぱいロード」

霧多布小学校では、平成30年度からコミュニティ・スクールを導入し、7月9日、その事業として、「花いっぱいロード」の取組を行いました。

コミュニティ・スクールとは、学校と保護者や地域の皆さんがともに知恵を出し合い、学校運営に意見を反映させることで、一緒に協働しながら子どもたちの豊かな成長を支え「地域とともにある学校づくり」を進める仕組み（学校運営協議会）を持つ学校のことです。



本事業には、霧多布小学校2・3年生20名、霧多布中学校1年生17名、教職員7名、地域・保護者の皆さん、役場・教育委員会関係者、計100名以上が参加し、火防線通りの花壇の整備をしました。花壇の花植えを行うことで、子どもたちにとっては「きれいな町づくり」に参画し、地域とふれあう良い機会となりました。

ご協力いただいた皆さん、ありがとうございました。

7月12日には、霧多布小学校で第2回の学校運営協議会を開催し、「花いっぱいロード」の取組についての反省をするとともに、今後に向けての活動計画を話し合いました。

また、平成31年度からは町内の全小・中・高等学校にコミュニティ・スクールを導入する予定です。

今後とも、地域の皆さんのご理解・ご協力をお願いします。



なお、毎年火防線に植栽している花苗については、長年にわたり霧多布中央通り環境美化有志の会のご協力により、ご購入いただいています。心より厚く感謝申し上げます。

《霧多布中央通り環境美化有志の会》

大地みらい信用金庫浜中支店、浜中町商工会、浜中ロータリークラブ、東邦物産(株)丸重種市建設(有)、(株)鎌沢薬局、(株)丸産栗本商店、(株)関上商店、西原基治さん

6 Hamanaka Photo News

14 茶内農村連合会に感謝状が贈呈されました

茶内農村連合会の地域貢献活動に対し、浜中町より感謝状が贈呈されました。

これは、6月14日に、町内景勝地の環境整備を目的に酪農展望台周辺の支障木の伐採を行っていたことから贈られたもので、美しい景観の保全や危険防止に寄与され、観光客や利用者に大変喜ばれています。

このたびの活動に対しまして、心より厚く感謝申し上げます。



7 Hamanaka Photo News

10 全国・全道大会に出場します！

7月10日、全国・全道大会に出場を決めた町内の小中学生が役場を訪れ、出場報告を行い、松本町長より激励を受けました。

全道大会への出場を決めた選手は、それぞれ意気込みを語り、松本町長は、「今までの練習を活かし、頑張ってきてください。良い成績の報告を期待しています」と激励しました。



(散布中学校2年の南うららさんは、100mハードルで全国中体連標準記録を突破したため、全国大会への出場が決まっています。)

種目	選手氏名	学校・学年	出場する大会
陸上	宮崎 怜治 ^{れいじ}	茶内小学校 6年	第36回北海道小学生陸上競技大会 (函館市)
	南 うらら	散布中学校 2年	第49回北海道中学校陸上競技大会 (函館市)
			第45回全日本中学校陸上競技選手権大会 (岡山県)
	坂本 哲太 ^{てつた}	浜中中学校 3年	第49回北海道中学校陸上競技大会 (函館市)
ソフトテニス	村上 天風 ^{てんな}	散布中学校 3年	第39回北海道中学校ソフトテニス大会 (北見市)
	渡辺 さくら		

N H K 釧路放送局開局80周年記念・浜中町140周年記念

「ふるさと自慢うた自慢」公開録音

N H K 釧路放送局開局80周年と浜中町140周年を記念して、「ふるさと自慢うた自慢」の公開録音を実施します。この番組は地域を代表する出場者が、男女対抗でふるさとの自慢と歌を競うステージショーです。観覧をご希望の方は、郵便往復はがきによりお申し込みください。

- **日 時** 平成30年9月14日(金) 開場／17時 開演／17時40分 終演予定／20時10分
- **会 場** 浜中町総合文化センター（浜中町霧多布西3条1丁目47番地）
- **出 演** 地元出演者、ふるさと審査員のみなさん
 <ゲスト> 堀内孝雄、市川由紀乃
 <司 会> 塩澤大輔アナウンサー
- **観覧方法** 郵便往復はがきを次のように記入し、お申し込みください。
- **締 切** 平成30年8月23日(木)必着
- **放送予定** 平成30年9月26日(水) 20時5分～21時55分 <ラジオ第1・国際放送>

ふるさと自慢 うた自慢

< 住信用表面 > < 返信用表面 > < 返信用表面 > < 住信用表面 >

<p>62 0858660</p> <p>住信</p> <p>NHK釧路放送局 「ふるさと自慢 うた自慢」係</p>	<p>こちらの面には 何も記入しないで ください。</p> <p>抽選結果を印刷して ご返送いたします。</p>
<p>62</p> <p>返信</p> <p>(ご自分の) ①郵便番号 ②住所 ③名前</p>	<p>(ご自分の) ①郵便番号 ②住所 ③名前 ④電話番号</p>

※応募多数の場合は抽選とさせていただきます。

※入場は無料です。はがき1枚につき2人入場可能となります。

1歳以上のお子さまから入場整理券が必要です。



●問い合わせ先

浜中町総合文化センター係 ☎62-3131

24時間音声テープ案内 ☎0154-44-4000

☎0154-44-4400

NHK釧路放送局ホームページ

<http://www.nhk.or.jp/kushiro/>

登録していない象牙を 売るとは違法です！

環境省では、象牙の国内在庫を把握することにより、厳格に管理することを目的として「象牙在庫把握キャンペーン」を行っています。

象牙を所持しているだけでは違法ではありませんが、登録がされていない象牙を売ったり譲ったりするのは違法です。（全形を保持した象牙のみが登録対象。印鑑やアクセサリなどの象牙製品は登録対象外です。）

登録しないままにしておく、登録に必要な書類の紛失や、記憶があいまいになり入手の経緯等を説明できなくなり、いざ登録しようと思ったときに登録できなくなってしまうかもしれません。また、2019年6月頃から、象牙を含む国際希少野生動植物の規制をさらに厳しくすることを検討しています。

まずは電話にてお気軽にご相談ください。

●問い合わせ先

象牙在庫把握キャンペーン事務局
（平日10時～17時） ☎03-6659-4660

知っていますか？ 道の「苦情審査委員」制度

道が行った業務や制度の内容を審査する制度が、「北海道苦情審査委員」制度です。皆さん自身の利害にかかわる苦情であれば、「苦情審査委員」に申し立てできます。皆さんに代わって「苦情審査委員」が公正で中立的な立場から、道の関係機関に対し必要な調査等を行います。審査の結果、道の業務に不満な点や制度に問題があるときは、道の機関に是正や改善を求めます。もちろん、個人情報の保護にも十分配慮します。

苦情申立方法については、下記までお問い合わせください。

●問い合わせ先

北海道総合政策部知事室道政相談センター
☎011-204-5523（直通）

知っていますか？ 建退共の退職金制度

建退共制度は、中小企業退職金共済法に基づき建設現場労働者の福祉の増進と建設業を営む中小企業の振興を目的として設立された退職金制度です。

この制度は、事業主の方々が、労働者の働いた日数に応じて掛金となる共済証紙を共済手帳に貼り、その労働者が建設業界で働くことをやめたときに建退共から退職金を支払うという、いわば業界全体での退職金制度です。

加入できる事業主	建設業を営む方
対象となる労働者	建設業の現場で働く人
掛金	月額310円
特徴	

- ◎国の制度なので安全、確実、申し込み手続きは簡単です。
- ◎経営事項審査で加点評価の対象となります。
- ◎掛金の一部を国が助成します。
- ◎掛金は事業主負担となりますが、法人は損金、個人では必要経費として扱われ、税法上全額非課税となります。
- ◎事業主が変わっても退職金は企業間を通算して計算されます。

●問い合わせ先

建退共北海道支部 ☎011-261-6186
※ホームページ「建退共」に、制度説明用動画、Q&Aなどが記載されていますので、ぜひご覧ください。

||||| 建退共制度の特例措置のお知らせ |||||

建退共では、地震等により災害救助法が適用された皆さまに対し、各種手続きの特例措置を実施しています。



特定不妊治療費・不育症治療費を助成しています。

北海道では、特定不妊治療費・不育症治療費を助成しています。

国内における不妊治療のうち、特定不妊治療（体外受精および顕微授精）については、1回の治療費が高額であり経済的負担が大きいことから、また、不育症については不妊治療に比べ社会における認知度が低く、不育症の検査および治療に要する費用に対して助成することにより、道内における不育症の認知度を高めるとともに、経済的、精神的負担の軽減を図ることを目的に助成を行います。

特定不妊治療

●対象治療

特定不妊治療（体外受精および顕微授精）

●対象者

次のすべてに当てはまる方

- 特定不妊治療以外の治療法によっては妊娠の見込みがない・極めて少ないと医師に判断され、知事指定の医療機関で治療を受けており、治療期間の初日の妻の年齢が43歳未満の夫婦
- 法律上の婚姻をした夫婦でいずれか一方が道民
- 夫婦の前年の所得合計額が730万円未満

●助成額

- ①採卵を伴う治療は1回につき15万円（初回に限り30万円）助成します。
- ②採卵を伴わない治療・治療を中止した場合は1回につき7万5千円まで助成します。
- ③男性不妊治療は①および②のほか、1回につき15万円まで助成します。

●助成回数・期間

初めて助成を受ける際の治療開始時の妻の年齢が40歳未満である場合は通算助成回数6回、40歳以上43歳未満は通算助成回数3回までとします。

※平成27年度までに通算5年間助成を受けている場合を除きます。

※別途条件はありますが、特定不妊治療費の助成を受けて子どもをもうけ、第2子以降の特定不妊治療を行う夫婦への助成制度もあります。

不育症治療

●対象治療

不育症の因子を特定するためのスクリーニング等（子宮形態検査、染色体検査、内分泌検査、抗リン脂質抗体検査、凝固因子検査）およびスクリーニング等の結果に基づく治療。

※スクリーニング等、治療については産科または婦人科のある医療機関で平成29年4月1日以降に実施したもの。ただし、治療については過去に1度もスクリーニング等を受けていない場合は対象としません。

●対象者

次のすべてに当てはまる方

- 2回以上の流産、死産、あるいは早期新生児死亡の既往がある方
- 法律上の婚姻をした夫婦でいずれか一方が道民
- 夫婦の前年の所得合計額が730万円未満

●助成額

検査・治療に要した費用に対して、1回の検査・治療につき10万円まで助成します。
※「1回の検査・治療」は、原則、スクリーニング等と妊娠を経て出産（または流産、死産）に至るまでに実施した治療とします。

※医師の判断により治療を終了した場合については、スクリーニング等と終了までに要した治療費を助成します。

※スクリーニング等の結果、医師の判断により治療を実施しなかった場合や、他の診療科（産科および婦人科以外）での治療とした場合は、スクリーニング等に要した費用のみ助成します。

●問い合わせ先・申請場所

釧路保健所健康推進課保健係

☎0154-65-5824

北海道保健福祉部子ども未来推進局

☎011-231-4111（内線25-761）

浜中町職員の募集について

町は、平成31年度採用の職員（専門職）を次のとおり募集します。

職種と人数

- ①**保健師** 2名
保健師資格を有し、昭和54年4月2日以降に生まれた方（資格取得予定可）
- ②**保育士** 2名
保育士資格を有し、平成元年4月2日以降に生まれた方（資格取得予定可）
- ③**社会教育主事** 1名
社会教育主事の資格を有し、平成元年4月2日以降に生まれた方（資格取得予定可）
- ④**土木技師** 1名
平成元年4月2日以降に生まれた方
- ①～④**共通** 町内に居住可能な方

応募方法

履歴書（自筆・写真貼付）、資格書の写し、最終学校の卒業証明書および成績証明書を役場総務課職員係へ提出願います。

応募書類提出期限

平成30年9月28日(金)必着（郵送可）

応募および問い合わせ先

〒088-1592
浜中町霧多布東4条1丁目35番地1
役場総務課職員係 ☎62-2129（直通）

選考方法

筆記試験（作文）、面接および書類選考による。（後日、選考日時および会場を通知します。）



平成30年度釧路保健所自殺防止対策講演会のお知らせ

釧路保健所では、釧路精神保健協会と共催で自殺防止対策講演会を実施します。

日時

8月24日(金) 15時～17時(14時30分から受付)

場所

釧路労災病院3階講堂(釧路市中園町13-23)

講演内容

「自分を傷つけずにいられない子どもたち～自傷行為の対応と理解～」

国立精神・神経医療研究センター
精神保健研究所薬物依存研究部部长
松本 俊彦 氏

申し込みおよび問い合わせ先

釧路保健所健康支援係 ☎0154-65-5825

申込締切

平成30年8月13日(月)

なお、申し込み多数の場合は、参加人数を制限する場合がありますので、あらかじめご了承ください。

全国一斉

「子どもの人権110番」強化週間

法務省人権擁護局および全国人権擁護委員連合会では、8月29日(水)から9月4日(火)を「子どもの人権110番」強化週間と定め、8時30分から19時まで、受付時間を延長し電話相談を受け付けます。(土日とも10時から17時まで受け付けます。)

いじめや体罰、不登校、虐待など、子どもの抱える問題について、秘密厳守で人権擁護委員および法務局職員がお受けします。

フリーダイヤル **0120-007-110**

※子どもだけでなく、大人も利用可能です。

●問い合わせ先・申請場所

釧路地方法務局人権擁護課

☎0154-31-5014



学校発信情報

「まなぶん」

このコーナーは、町内の小・中学校における特色ある教育活動や取組を紹介するコーナーです。

また、愛称の「まなぶん」は、「学ぶ」と地図記号で学校を表す「文」を合わせたものです。町内小学校5校・中学校4校を連載でご紹介しています。

《茶内中学校》 —より良い教育活動を目指して—

本校は、昨年度まで北海道道德教育推進校指定、今年度2年目となる浜中町教育委員会学校教育研究指定を受け、道德事業の実践を積み上げ、来年度から始まる道德の教科化に向け引き続き研究を進めています。



学校データ

(7月1日現在)

校長	松村 浩二
教頭	柏尾 和市
教員数	10名
養護教諭	1名
事務職員	1名
事務生	1名
生徒数	64名
学級数	6学級

学力の定着・向上のため、「わかる・できる・楽しい」授業の実現、生徒に



よる授業評価、授業者の研究実践などを通し、諸調査・検査の結果を分析しながら、生徒が学力を身に付けられるよう取り組んでいます。

また、体力の向上については、全校スポーツ集会や体力テストで楽しく運動し、仲間や自分の体力を知るなど意識を高め、積極的に体を動かそうと取り組んでいます。

今年度の新たな取組としてボランティアクラブによる「道道沿いの花壇のお世話」が加わり、初めの活動日は35名の生徒が草取りや土おこしをしました。例年地域の方々によって行われていますが、少しでも綺麗な街づくりに役立つよう取り組んでいきたいと思ひます。

私たちの町の高等学校 霧多布高校通信

一見える行事、見えない行事

6月18日、低温と曇天の中、夏季球技大会が行われ、生徒たちは全力で試合に挑み楽しみました。今年度の種目は、男子がソフトボール、女子がミニバレーで、優勝は男子が2年生チーム、女子が3年生チームでした。毎年高校生ならではの熱気を帯び、下克上などのさまざまなドラマが生まれるため、生徒が楽しみにしている行事の1つです。

また、6月20～22日には、町内各事業所にご協力いただき、2年生のインターンシップ学習が行われました。この3日間に向けて履歴書の書き方やマナーなどを学ぶ事前学習をし、普段の学校生活とは違う緊張感で職業意識を高めてきました。実際の職場で働く中で新たな体験をし、戸惑いつつも一生懸命に仕事を学び取ろうとする様子が見られ、それぞれが充実したインターンシップになりました。今後は、各自の進路学習に生かしていきます。



演劇鑑賞会のお知らせ

この鑑賞会は、町内の児童生徒に鑑賞の機会を提供し、芸術文化に関心を持った心豊かで健全な育成を図るとともに、地域の芸術文化活動の普及振興を目的として開催しています。一般の方も無料で鑑賞できますので、お気軽にお越しください。

浜中町児童芸術鑑賞会

日 時 平成30年9月6日(木)
10時～11時30分
会 場 総合文化センター 大ホール
公演内容 「民族歌舞集」
公演団体 民族歌舞団こぶし座
対 象 小学生および一般町民

浜中町青少年芸術劇場

日 時 平成30年8月31日(金)
10時～11時30分
会 場 総合文化センター 大ホール
公演内容 「フルーツとピアノによる
クラシックコンサート」
公演団体 民主音楽協会北海道センター
対 象 中学生および一般町民



町民体育祭

参加者募集!

第31回 町民水泳大会

日 時 8月25日(土) 13時30分～
場 所 浜中町民温水プール
種 目 平泳ぎ・背泳ぎ・クロール・リレー
など(種目の詳細については下記までお問い合わせください。)
参加者 小学1年生～一般町民(高校生を含む)

第33回 町民駅伝大会

日 時 9月9日(日) 9時30分～
区 間 浜中支所前(S)～役場本庁前(G)
7区間 6関門 21.0km
種 目 ●小学生男子の部・女子の部
●中学生男子の部・女子の部
●一般男子の部・女子の部(高校生を含む)
(1チーム7名+補欠2名 男女混成可)
※大会当日の走路確保について、
ご協力をお願いします。

問い合わせ先

教育委員会生涯学習課スポーツ係(総合体育館内)

■TEL 0153-62-3144

■FAX 0153-62-3145

浜中町 中・高校生ボランティアリーダー養成講座



ボランティアリーダー養成講座では、5月に自然ボランティアとして湿原クリーン作戦への参加、6月には医療ボランティアとして本格的な救命救急講座を受講しました。

今後は、福祉ボランティアについて理解を深める講演や実践活動への参加、保育ボランティアとして保育所での読み聞かせなどを予定しています。

★学校教育からの情報コーナー★

協力の絆！ 全力を出し切った運動会・体育大会

7月には4つの小・中学校で運動会・体育大会等が開催されました。子どもたちは練習の成果を発揮し、力を合わせ、全力を尽くすたくましい姿を披露してくれました。



7月2日 霧多布小学校



7月7日 茶内中学校



7月14日 霧多布中学校



7月14日 浜中中学校

夏休みを楽しく！ ～きまり正しく、充実した毎日を～

☆夏季休業日《小・中学校 7月26日～8月19日 高校 7月24日～8月16日》

楽しい夏休みを過ごすために（浜中町生徒指導連絡協議会「夏休みの心得」より）

★命を大切に

- 自転車に乗るときは、交通のきまりを守り、正しく乗りましょう。
- 立ち入り禁止区域や線路などの危険な場所には入らないようにしましょう。
- 花火は、場所・周囲の状況を考えて他に迷惑がかからないように楽しみましょう。

★非行をおこさない

- 携帯電話やインターネットのトラブルに巻き込まれないようにしましょう。
- お酒、タバコ、薬物とは絶対に関わってはいけません。
- 万引きは絶対にしてはいけません。

～ 子どもたちを 地域全体の目で見守っていただきますようお願いします ～

■ 学校閉庁日<8月13日(月)～15日(水)> ■

道教委による『学校における働き方改革「北海道アクションプラン」』の策定に伴い、本町においても、本年度より夏季休業中に学校閉庁日を設定します。閉庁日期間中、学校への緊急連絡は、浜中町教育委員会（☎62-2488）をお願いします。



新着図書案内



児童書



『なすのぼうや』 久住 卓也/作・絵

なすのぼうやは、紫色の帽子が大のお気に入り！ところが、風がヒューッと吹いてきて、帽子をフワリと飛ばしてしまいました。

一生懸命探しますが、帽子はなかなか見つかりません。すると、大きなヘビの頭にぼうやの帽子が乗っているのを発見して…！さて、どうしましょう!!

ぼうやの可愛らしい姿と、心優しい性格が魅力的に描かれた絵本です。

『国宝の解剖図鑑』 佐藤 晃子/著

鳥獣人物戯画・姫路城・阿修羅像など、日本には数多くの国宝が存在します。

本書では、93件の国宝をさまざまな視点から徹底的に解剖。国宝の凄さ、見どころはもちろん、その国宝にまつわる知られざる人間関係などを紹介しています。

一度は見たことがある仏像、教科書で学んだ建物など、何千年もの時を超えた名品たちがなぜ国宝に選ばれたのか、その理由が一目でわかる1冊です。



一般書

児童書



『ノラネコぐんだんと海の果ての怪物』 工藤 ノリコ/著

むかしむかし、あるところにノラネコぐんだんがいました。ある朝、ノラネコたちは海辺で虹色に光る貝がらを見つけます。しかし、その貝がらには不思議な力が隠されていて…。

大人気絵本『ノラネコぐんだん』シリーズから、小学低学年から楽しめる読み物が登場！絵本とはまた違うノラネコたちの冒険をのぞいてみましょう!!

『のの はな 通信』 三浦 しをん/著

横浜のミッション系お嬢様学校に通う、野々原茜（通称：のの）と牧田はな。庶民的な家庭で育ち、頭脳明晰でクールな“のの”と、外交官の家に生まれ、天真爛漫で甘え上手な“はな”。対照的な二人だが、二人は唯一無二の親友となる。しかし、ののはある秘密を抱えていて…。

少女から大人になる20年以上の年月を、全編書簡形式で紡いだ小説です。



一般書

《その他の司書オススメ本》

● 児童書 ●

『かぜビューン』 tupera tupera/作

『動物たちは建築家！ -どんなお家に住んでるの？-』

ダニエル・ナサル/文 古草 秀子/訳

『キャベたまたんてい きょうりゅう島でききいっぱつ』

三田村 信行/作 宮本 えつよし/絵

● 一般書 ●

『10年後の仕事図鑑』 堀江 貴文・落合 陽一/著

『北海道の守り方』 久田 徳二/編著

『道具箱はささやく』 長岡 弘樹/著

『妻は他人-だから夫婦は面白い-』 さわぐち けいすけ/著

今月のおはなし会

11日
(土)

25日
(土)

場所：文化センター
2階図書室

時間：11時～

確認してみましょう！ 救急車の適正利用 について

No.349 保健師・歯科衛生士・栄養士です

安心・安全を確保するための救急車を緊急以外で使う人が増えており、本当に救急車が必要な人に行き届かない場合があります。それを防ぐために、救急車の正しい使い方についてあらためて確認してみましょう。

救急車の適正利用にご協力ください。

緊急性が低い場合でも救急車を利用する人が増えてきています。理由としては、「優先的に診てもらえるから」「虫に刺された」「交通手段がなかった」などです。不適切な救急利用が増えると、事故による大けがや心筋梗塞といった、緊急で病院に搬送する必要がある人への対応が遅れてしまいますので、皆さまのご協力をよろしく申し上げます。また、時間外に医療機関を受診する場合は、必ず事前に連絡してから受診しましょう！

こんな症状のときは、すぐに救急車を呼びましょう！

ためらわず救急車を呼んでほしい症状：大人

こんな症状がみられたら、ためらわずに119番に連絡してください！
重大な病気やけがの可能性あります。

顔

- 顔半分が動かしにくい、あるいはしびれる
- ニッコリ笑うと口や顔の片方がゆがむ
- ろれつがまわりにくい、うまく話せない
- 視野がかける
- ものが突然二重に見える
- 顔色が明らかに悪い

手足

- 突然のしびれ
- 突然、片方の腕や足に力が入らなくなる

頭

- 突然の激しい頭痛
- 突然の高熱
- 支えなしで立てないくらい急にふらつく

胸や背中

- 突然の激痛
- 急な息切れ、呼吸困難
- 胸の中央が締め付けられるような痛みが2～3分続く
- 痛み場所が移動する

腹

- 突然の激しい腹痛
- 持続する激しい腹痛
- 吐血や下血がある

意識の障害

- 意識がない(返事がない) 又はおかしい(もうろうとしている)
- ぐったりしている

けいれん

- けいれんが止まらない
- けいれんが止まっても、意識がもどらない

けが・やけど

- 大量の出血を伴う外傷
- 広範囲のやけど

◎その他、いつもと違う場合、様子がおかしい場合

吐き気

- 冷や汗を伴うような強い吐き気

飲み込み

- 食べ物をのどにつまらせて、呼吸が苦しい
- 変なものを飲み込んで、意識がない

事故

- 交通事故にあった(強い衝撃を受けた)
- 水におぼれている
- 高所から転落

ためらわず救急車を呼んでほしい症状：小児(15歳未満)

こんな症状がみられたら、ためらわずに119番に連絡してください！
重大な病気やけがの可能性あります。

顔

- くちびるの色が紫色で、呼吸が弱い

胸

- 激しい咳やゼーゼーして呼吸が苦しく、顔色が悪い

手足

- 手足が硬直している

頭

- 頭を痛がって、けいれんがある
- 頭を強くぶつけて、出血がとまらない、意識がない、けいれんがある

おなか

- 激しい下痢や嘔吐で水分が取れず食欲がなく意識がはっきりしない
- 激しいおなかの痛みで苦しがり、嘔吐が止まらない
- ウンチに血がまじった

意識の障害

- 意識がない(返事がない) 又はおかしい(もうろうとしている)

けいれん

- けいれんが止まらない
- けいれんが止まっても、意識がもどらない

じんましん

- 虫に刺されて、全身にじんましんが出て、顔色が悪くなった

生まれ3カ月未満の乳児

- 乳児の様子がおかしい

◎その他、いつもと違う場合、様子がおかしい場合

飲み込み

- 変なものを飲み込んで、意識がない

事故

- 交通事故にあった(強い衝撃を受けた)
- 水におぼれている
- 高所から転落




出典：総務省消防庁

8月の行事カレンダー

●浜中町防災無線の放送内容を確認したい方は『☎62-5333』へお電話ください。24時間以内の放送内容を聞くことができます。

日にち	行 事	日にち	行 事
1 水	ハツラツ倶楽部わっはっは (老人福祉・母子健康センター 10:00~11:30)	17 金	霧多布高校始業式
2 木	健康教室 (姉別農村環境改善センター 13:30~15:00)	18 土	
3 金	産後ママの集い (要申し込み) (老人福祉・母子健康センター 10:00~11:30)	19 日	
4 土		20 月	小・中学校2学期始業式
5 日		21 火	健康教室 (茶内コミュニティセンター 10:00~11:30)
6 月	健康教室 (茶内第三母と子の家 10:00~11:30)	22 水	ハツラツ倶楽部わっはっは (茶内コミュニティセンター 13:30~15:00)
7 火		23 木	霧多布小学校宿泊研修 (~24日)
8 水	ハツラツ倶楽部わっはっは (茶内コミュニティセンター 13:30~15:00)	24 金	北大第二内科医師診療 (浜中診療所 26日まで)
9 木	整形外科診療 (浜中診療所 14:00~) 乳幼児相談 (7日までに申し込みが必要) (老人福祉・母子健康センター 10:00~11:30)	25 土	町民水泳大会 (町民温水プール 13:30~) 今月のおはなし会 (総合文化センター図書室 11:00~)
10 金		26 日	
11 土	今月のおはなし会 (総合文化センター図書室 11:00~)	27 月	健康教室 (姉別寿の家 10:00~11:30)
12 日		28 火	
13 月		29 水	ハツラツ倶楽部わっはっは (老人福祉・母子健康センター 10:00~11:30)
14 火		30 木	茶内第一小学校修学旅行 (~31日) むし歯予防教室 (老人福祉・母子健康センター 10:00~11:00)
15 水		31 金	散布小学校宿泊研修 (~9月1日) 浜中町青少年芸術劇場 (総合文化センター) 夜間納税窓口 (役場税務課 ~19:00)
16 木			

あそびのひろば

 9:00 ~ 12:00 (霧多布保育所内子育て支援センター)
 14:30 ~ 16:30 (霧多布保育所内子育て支援センター)
 10:00 ~ 12:00 (茶内コミュニティセンター) ※コミセン使用時はお休み

町内施設の休館日	施設名称	休館日
	総合文化センター	6・13・20・27
	総合体育館	6・13・20・27
	農業者トレーニングセンター	6・11・13・20・27
	すくらむ21	6・12・13・20・27
	温水プール	6・13・20・27
	MO-TTOかぜて	5・6・11・12・13・19・20・26・27

ひとのうごき

6月末現在 (前月比)

- 人口: 5,907人 (- 8)
- 男: 2,918人 (- 6)
- 女: 2,989人 (- 2)
- 世帯数: 2,469世帯 (- 3)



おたれじょう

琵琶 瀬・齋藤 かい海維ちゃん(亮祐さん)
 浜 中・扇 るな瑠菜ちゃん(元希さん)
 浜 中・遠藤 あおと蒼大ちゃん(龍磨さん)



おくやみ

茶 内・鷹架 利信さん(86歳)
 姉 別・嶋原 実さん(67歳)
 熊 牛・荒川 幹夫さん(83歳)
 姉 別・西野 俊夫さん(90歳)
 琵琶 瀬・佐澤 タヨさん(97歳)

ご寄付ありがとうございます

釧路市 (一社)日本砕石協会釧路支部・釧路火薬類保安協会 200,000円 (一般寄付金として)

広報紙に掲載している写真について、ご希望の方にはL版印刷した写真またはデータ(JPEG形式)を差し上げます。「子どもが写っている」「遠方にいる親戚に送りたい」など、写真をご希望の方は右記までご連絡ください。

役場企画財政課広報係 ☎62-2148



今月の表紙

霧多布小学校コミュニティ・スクール

7月9日、霧多布小学校のコミュニティ・スクール事業で、火防線通りに「花いっぱいロード」の取組を行い、約800本のマリーゴールドを植えました。(関連記事14ページ)



文芸サロン

俳句

花冠のせて亡き犬見送りぬ

福澤 秋桜(茶 内)

秘め事のあつてこそ澄む瓶ラムネ

天井知代子(暮帰別)

短歌

夏草の匂う夕ぐれ置き忘れたるいつかの淡き心象

相原 睦子(茶 内)

夫たちはおまえの子どものようなもの母の言葉よいつも響きけり

福澤 秋桜(茶 内)

声を上げ泣くのは勇気声も出さず笑うしかできないのは孤独

天井知代子(暮帰別)

文芸サロンに掲載する俳句または短歌を募集します。

作品を提供いただける方は役場広報係までご連絡ください。

役場企画財政課広報係 ☎六二一一二四八

