

2011

2



No.546

はまなか

- ▶平成21年度決算を公表 町のお金がこのように使われました
- ▶平成21年度決算のバランスシート
- ▶公表します 町職員等の給与や職員数のあらまし
- ▷ Dr.小川の眼鏡のむこう 『老化と病気』
- ▷ まなぶん 〈琵琶瀬小学校〉 -アサリの資源調査-
- 〈榊町小学校〉 -「環境学習」に力を入れています-

晴れ着姿の新成人
(1月9日 平成23年浜中町成人式記念式典)



コンブを食べよう  牛乳を飲もう  “はまなか”

平成二十一年度決算を公表

町のお金がこのように使われました

平成二十一年度の一般会計・特別会計・企業会計決算が、昨年十二月定例町議会で認定されました。皆さんに納めていただいた大切な税金がどのように使われ、町の財政状況がどのようになっているかお知らせします。

★一般会計★

平成二十一年度は、第四期総合計画を指針として「地場産業の振興を柱に、町民との協働によるまちづくり」を基本姿勢に掲げ活力ある地域社会づくりに向け諸施策の推進に努めました。

決算の総額は歳入で六十九億三千四百七十四万九千円、歳出では六十八億三千八百八十九万四千円、実質収支は、八千二百二十万二千円となりました。各項目ごとの決算の内容は下表で示すとおりですが、歳出では総務費・公債費・給与費の支出割合が高くなっています。

★性質別決算の状況★

歳出の内訳を性質別に見ますと、割合で最も高いのが人件費の十九・四%となっています。次に高いのは国などからの借入金に係る元金・利子の償還にあたる公債費の十九・二%です。

普通建設事業費は十五%となっており、主な事業内容は次頁に記載しております。また、実質公債費比率は十八・四%で国の指標とされる十八%を超えたことにより起債の許可団体となっております。厳しい財政状況ではありますが、事業の厳選をし、住みよいまちづくりを進めていかなければなりません。



平成23年仕事始めの様子

■歳入■

地方交付税	36億4,456万1千円	52.6%
国庫支出金	8億4,225万4千円	12.1%
町税	6億4,833万4千円	9.4%
町債	6億2,536万4千円	9.0%
道支出金	3億2,160万3千円	4.6%
使用料及び手数料	2億1,499万6千円	3.1%
諸収入	1億4,557万7千円	2.1%
財産収入	8,898万5千円	1.3%
その他	4億3,075万5千円	5.8%
歳入合計	69億3,474万9千円	100.0%

■性質別決算の状況■

人件費	13億2,327万2千円	19.4%
公債費	13億1,541万2千円	19.2%
補助費	11億8,520万0千円	17.3%
普通建設事業費	10億2,206万5千円	15.0%
物件費	7億5,347万9千円	11.0%
繰出金	5億8,920万9千円	8.6%
積立金	2億2,266万0千円	3.3%
扶助費	1億9,484万1千円	2.9%
維持補修費	1億6,333万5千円	2.4%
投資・出資金・貸付金	6,242万1千円	0.9%
合計	68億3,189万4千円	100.0%

■歳出■

総務費	13億5,025万6千円	19.8%
公債費	13億1,541万6千円	19.2%
給与費	12億6,021万9千円	18.5%
農林水産業費	6億8,129万0千円	10.0%
民生費	5億1,944万4千円	7.6%
衛生費	4億9,465万8千円	7.2%
土木費	4億1,108万4千円	6.0%
教育費	3億5,357万6千円	5.2%
消防費	3億1,76万2千円	4.4%
その他(議会費、商工費、諸支出金)	1億4,418万9千円	2.1%
歳出合計	68億3,189万4千円	100.0%

(単位：千円)

特別会計

特別会計とは、特定の収入を財源として特定の事業を行う会計で、本町では6会計あります。

区 分	歳 入	歳 出	差 引
国民健康保険特別会計	1,274,348	1,166,489	107,859
後期高齢者医療特別会計	58,471	54,617	3,854
老人保健特別会計	6,841	6,751	90
介護保険特別会計	351,011	338,588	12,423
浜中診療所特別会計	230,589	224,701	5,888
下水道事業特別会計	681,985	677,337	4,648
合 計	2,603,245	2,468,483	134,762

(単位：千円)

企業会計

企業会計とは、民間企業と同じような経理方式をとる会計です。

区 分	収 入	支 出	差 引	
水道事業	収 益 的	171,976	156,517	15,459
	資 本 的	87,571	153,707	△ 66,136

※資本的収入額が資本的支出額に不足する額66,136千円は過年度分損益勘定留保資金などで補てんしました。



町の借入金の状況 (地方債・企業債の現在高)

(単位：千円)

借 入 先	20年度末 現在高	21年度		21年度末 現在高
		借入額	償還額	
政 府 資 金	9,708,571	526,206	1,224,225	9,010,552
財政融資資金	9,009,591	526,206	984,726	8,551,071
旧郵政公社資金	698,980	0	239,499	459,481
地方公共団体金融機構	1,831,401	16,758	58,815	1,789,344
金 融 機 関	534,556	231,700	144,956	621,300
共 済 組 合 等	41,120	0	11,230	29,890
北 海 道	713,625	0	71,362	642,263
計	12,829,273	774,664	1,510,588	12,093,349

町が学校等の公共施設を建設したり、水道や下水道・道路・港湾整備を行うために国や銀行等から借りている平成21年度末の借入金 現在高が約120億9千3百万円になっております。この借入金の利子を含めた返済額が毎年度の歳出に占める割合が高く、財政が硬直化しております。

基金の状況 (全会計)

(単位：千円)

基 金 名	20年度末 現在高	21年度		21年度末 現在高
		積 立	取崩し	
財 政 調 整 基 金	249,286	169,517		418,803
減 債 基 金	98,465	50,227		148,692
開基記念事業基金	27,325	110		27,435
人 づ くり 基 金	44,700	200	4,600	40,300
福 祉 振 興 基 金	34,320	262		34,582
医師処遇改善準備基金	35,527	1,643		37,170
新規就農者等育成基金	118	201		319
育 英 事 業 基 金	31,565	500		32,065
国保給付改善準備基金	379	1		380
介護保険給付費準備基金	61,387	140	18,986	42,541
介護従事者処遇改善臨時特例基金	2,814		774	2,040
農業集落排水事業償還基金	1,406	19	1,000	425
漁業集落排水事業償還基金	39,611	76	7,000	32,687
土 地 開 発 基 金	36,844			36,844
計	663,747	222,896	32,360	854,283

町の貯金でもある基金は、20年度末より全体で1億9千万円ほど増額となりましたが、これは将来の財政負担に備え、財政調整基金などを積立したことが主な要因です。

平成21年度に行った主な建設事業

(単位：千円)

産 業 関 係	
霧多布岬展望台改修工事	10,290
道営草地整備改良事業負担金(浜中東部・根室西地区)	4,775
熊牛南部地区一般農道整備事業負担金	15,593
新規就農者誘致事業補助	16,865
緊急雇用枝打ち事業	8,762
公有林整備事業	12,288
21世紀北の森づくり推進事業補助	3,063
高度衛生管理水産物供給推進事業補助	13,750
水産物冷蔵保管庫整備事業補助	8,120
北海道環境・生態系保全活動支援負担金	14,000
漁港整備地元負担金	3,666
霧多布港上架施設船巻台車更新事業	4,013
国直轄港湾整備事業管理者負担金	70,633
生 活 環 境 整 備	
霧多布デジタルテレビ中継局整備事業	107,835
ふれあい・交流保養センター改修工事	18,522
防犯街路灯設置工事	9,335
斎場改修工事	9,284
清掃車両購入	24,598
認知症高齢者グループホーム整備事業補助	15,000
保育所改修工事(霧多布・茶内・散布・浜中)	54,517
町道改修工事(霧多布中央通駐車帯改良舗装ほか)	143,002
町道新設改良工事(新川2号道路ほか)	32,151
町道維持委託事業(町道除雪・町道維持)	102,308
公営住宅新築工事調査設計委託事業	7,560
校舎・教員住宅等補修事業(小学校・中学校)	35,498
総合文化センター改修工事	29,304
体育施設改修工事	74,225
公共下水道整備事業	209,770
防 災 関 係	
霧多布港湾海岸防潮堤改良工事	42,764
全国瞬時警報システム設置工事	3,990
防災行政無線デジタル化事業	22,392

平成二十一年度 決算のバランスシート

町の財政状況については、毎年度の予算及び決算で皆さんにお知らせしておりますが、役場の会計の仕組みは、地方自治法に基づいた予算決算制度で単式簿記といわれ、社会資本の蓄積や抱えている負債の状況がわかりにくいものでした。

そこで、町の財政状況をよりわかりやすく説明するために、特別会計を含めた全会計分の連結バランスシート（貸借対照表）を作成しましたのでお知らせいたします。

これにより、町全体の資産や負債の概要を把握することができ、短期あるいは長期的な財政状況の実態が明らかになり、透明性の確保や経営感覚をもった行政運営への効果が期待されます。

バランスシートには次の利点があります。

- ①町の貯金・借金の状況や将来世代の負担状況などが明らかにすること
- ②他の市町村の作成事例との比較が容易なこと
- ③町財政の健全化の指針となること

バランスシートの用語は次のとおりです。

借方
（資産の状況を表しています。）

〔資産の部〕
町の資産となっているもので行政サービスを提供するための基礎を構成するものです。

有形固定資産（構成比九十四・七％）

道路・学校などの土地や建物・下水道施設・水道施設など、長期間行政サービスを提供するために使用される資産です。

投資等（構成比一・六％）

関係機関への投資及び出資金です。

●貸付金

産業振興資金の貸付金です。

●基金

町の貯金に当たるもので、人づくり基金や土地開発基金などがあります。

●退職手当組合積立金

町職員の退職手当の原資金です。

流動資産（構成比三・七％）

●現金・預金

財政調整基金、減債基金、歳計現金（翌年度への繰越金）などです。

●未収金

町税や国民健康保険税、使用料及び手数料などの未収金（滞納分）です。

貸方

（負債の状況を表しています。）

〔負債の部〕

町民の負担として将来にわたって返済（償還）していくものです。

固定負債（構成比四十二・八％）

● 地方債
町の借金で将来返済しなければならないものです。

● 債務負担行為

将来の支出を伴う契約行為で、既に履行すべき額が確定したものです。ただし、偶発債務に相当するものは欄外に表示していません。

● 引当金

年度末に町職員全員が普通退職したと想定した場合に必要となる退職手当金の総額です。

流動負債（構成比三・八％）

● 翌年度償還予定額
一年以内に償還期限が来る借金の元金償還額です。

● 翌年度繰上充用金

歳入が不足した場合、翌年度の歳入を繰り上げてその年度の歳入に充てる額です。（該当ありません。）

〔資産・負債差額の部〕

（構成比五十四・四％）

資産のうち、すでに住民から支払われた町税や国・道からの補助金です。

● 国庫支出金

有形固定資産を取得する前提として国から受け入れる補助金を意味します。

● 道支出金

有形固定資産を取得する前提として道から受け入れる補助金を意味します。

● 一般財源その他
町税などです。

バランスシート比較表（全会計）

（単位：千円）

借		方		貸		方			
	平成20年度	平成21年度	差額	対前年度		平成20年度	平成21年度	差額	対前年度
[資産の部]					[負債の部]	14,136,889	14,238,028	101,139	0.7%
1.有形固定資産	30,931,494	29,568,182	△ 1,363,312	△ 4.4%	[資産・負債差額の部]	18,360,110	16,992,167	△ 1,367,943	△ 7.5%
2.投資等	598,332	504,966	△ 93,366	△ 15.6%	負債及び資産・負債差額合計	32,496,999	31,230,195	△ 1,266,804	△ 3.9%
3.流動資産	967,173	1,157,047	189,874	19.6%					
資産合計	32,496,999	31,230,195	△ 1,266,804	△ 3.9%					

町民1人あたりのバランスシート比較表（全会計）

（単位：千円）

借		方		貸		方			
	平成20年度	平成21年度	差額	対前年度		平成20年度	平成21年度	差額	対前年度
[資産の部]					[負債の部]	2,099	2,150	61	2.4%
1.有形固定資産	4,592	4,464	△ 128	△ 3.8%	[資産・負債差額の部]	2,726	2,565	△ 161	△ 5.9%
2.投資等	89	76	△ 13	△ 14.6%	負債及び資産・負債差額合計	4,825	4,715	△ 110	△ 2.3%
3.流動資産	144	175	31	21.5%					
資産合計	4,825	4,715	△ 110	△ 2.3%					

（平成21年3月31日現在・住民基本台帳人口 6,735人）（平成22年3月31日現在・住民基本台帳人口 6,624人）

平成21年度 貸借対照表 (全会計)

(平成22年3月31日現在)

借 方	
[資産の部]	
1. 有形固定資産	
(1) 普通会計	188億8,729万5千円
(2) 下水道事業特別会計	89億7,137万円
(3) 水道事業会計	17億951万7千円
(4) 国民健康保険特別会計	0円
(5) 後期高齢者医療特別会計	0円
(6) 老人保健特別会計	0円
(7) 介護保険特別会計	0円
有形固定資産合計	295億6,818万2千円
2. 投資等	
(1) 投資及び出資金	9,140万2千円
(2) 貸付金	9,571万3千円
(3) 基金	2億8,678万9千円
①特定目的基金	2億4,994万4千円
②土地開発基金	3,684万5千円
③定額運用基金	0円
(4) 退職手当組合積立金	2,965万2千円
(5) その他	141万円
投資等合計	5億 496万6千円
3. 流動資産	
(1) 現金・預金	9億5,150万7千円
①財政調整基金	4億1,880万3千円
②減債基金	1億4,869万2千円
③歳計現金	3億8,401万2千円
(2) 未収金	2億554万円
①普通会計	9,223万9千円
②下水道事業特別会計	1,716万円
③水道事業会計	576万1千円
④国民健康保険特別会計	8,655万5千円
⑤後期高齢者医療特別会計	69万7千円
⑥老人保健特別会計	0円
⑦介護保険特別会計	312万8千円
流動資産合計	11億5,704万7千円
4. 繰延資産	
	0円
資 産 合 計	312億3,019万5千円

貸 方	
[負債の部]	
1. 固定負債	
(1) 地方債	117億1,234万7千円
①普通会計	76億4,296万3千円
②下水道事業特別会計	32億3,858万円
③水道事業会計	8億3,080万4千円
④国民健康保険特別会計	0円
⑤後期高齢者医療特別会計	0円
⑥老人保健特別会計	0円
⑦介護保険特別会計	0円
(2) 債務負担行為	0円
①物件の購入等	0円
②債務保証又は損失補償	0円
(3) 退職給与引当金	13億4,333万1千円
(4) その他	0円
固定負債合計	130億5,567万8千円
2. 流動負債	
(1) 翌年度償還予定額	11億8,034万円
①普通会計	8億9,553万6千円
②下水道事業特別会計	2億2,589万7千円
③水道事業会計	5,890万7千円
④国民健康保険特別会計	0円
⑤後期高齢者医療特別会計	0円
⑥老人保健特別会計	0円
⑦介護保険特別会計	0円
(2) 翌年度繰上充用金	0円
(3) その他	201万円
流動負債合計	11億8,235万円
負債合計	142億3,802万8千円
[資産・負債差額の部]	
1. 国庫支出金	66億3,533万2千円
2. 道支出金	34億1,676万5千円
3. 他団体及び民間出資分	0円
4. 一般財源その他	69億4,007万円
資産・負債差額合計	169億9,216万7千円
負債及び資産・負債差額合計	312億3,019万5千円

※債務負担行為に係る補償等

- ①物件の購入等に係るもの 8,220万7千円
- ②債務保証及び損失補償に係るもの 0円
- ③利子補給等に係るもの 2億194万9千円

○作成の基準

- 1. 対象範囲 全会計
- 2. 作成基準日 平成21年度(平成22年3月31日)
- 3. 基礎数値 昭和44年度以降、国に報告している決算統計資料による。

町民1人あたりの貸借対照表

(平成22年3月31日現在・住民基本台帳人口 6,624人)

借 方		貸 方	
資 産		負 債	
有形固定資産	446万4千円		215万円
投資等	7万6千円	資産・負債差額	
流動資産	17万5千円		
繰延資産	0円		256万5千円
資産合計	471万5千円	負債及び資産・負債差額合計	
		471万5千円	

●問い合わせ先 役場 税財政課 財政係 ☎62-2146 (直通)

公表します

町職員等の給与や職員数のあらまし

町職員の給与は、町議会の審議を経て、給料の額や各種手当の割合などが条例で定められていますが、行政の透明性を図るため広く町民の皆さんに理解しやすい形で、公表することが法律で定められています。

今月号では、平成22年度の町職員の給与や職員数の状況など、そのあらましをお知らせします。

職員数の状況は表3のとおりで、平成21年と平成22年を部門ごとで比較しています。

部門	区分	職員数		対前年増減数
		平成21年	平成22年	
一般行政部門	議 会	2	2	-
	総 務	29	32	3
	税 務	7	8	1
	農 水	15	14	△ 1
	商 工	5	4	△ 1
	土 木	6	6	-
	民 生	30	29	△ 1
	衛 生	35	35	-
	小 計	129	130	1
特別行政部門	教 育	33	31	△ 2
公営企業等	水 道	6	6	-
	下 水 道	3	3	-
	国 保	4	4	-
	介 護 保 険	3	3	-
	そ の 他	1	2	1
	小 計	17	18	1
合 計		179	179	-

(注) 職員数は一般職に属する職員数で臨時非常勤職員は除いています。

職員の任免及び職員数

平成21年度に採用した職員は4人で、退職した職員は4人となっています。

区分	採用者数	退職者数
事務職	4人	4人

(注) 退職は、自己都合、定年、勸奨、懲戒、死亡などの種類があります。

職員数の状況

浜中町は、集中改革プラン（平成17年度から平成22年度までの6年間で全職員を対象に17人の削減計画）を推進した結果、平成21年度末で計画を上回る23人の削減となりました。

今後も、より効果的な行政組織を構築するとともに、将来にわたって行政需要に的確に対応できる職員数を目標に計画を策定する必要があります。

平成21年度末の進捗状況及び平成22年の職員数は表2のとおりです。

	区分	平成16年	平成17年	平成18年	平成19年	平成20年	平成21年	計	平成22年
		増減数	職員数	職員数	職員数	職員数	職員数		
計画	増減数	-	△ 2	△ 3	△ 4	△ 4	△ 2	△ 15	-
	職員数	202	200	197	193	189	187	-	-
実施	増減数	-	△ 3	△ 3	△ 6	△ 6	△ 5	△ 23	-
	職員数	202	199	196	190	184	179	-	179

給料以外の諸手当には次のものがあり、それぞれ支給される職員の範囲、手当の額などは表9のとおりです。

また、退職手当支給月数の状況は表10のとおりです。

手当の名称	支給金額等		
期末手当 勤勉手当	支給月	期末手当	勤勉手当
	6月期	1.25月分	0.70月分
	12月期	1.50月分	0.70月分
	計	2.75月分	1.40月分
	職務上の段階、級による加算割合5~15%		
扶 養 手 当	配偶者	13,000円	
	扶養家族	1人につき6,500円 (15歳から22歳までの子は5,000円を加算)	
住 居 手 当	自己所有	3,000円	
	借家・借間	最低2,000円~最高29,000円まで (12,000円を超える家賃が対象)	
通 勤 手 当	自家用車使用	最高	24,500円
	交通機関利用	通勤に伴う運賃相当額 (いずれも通勤距離が2km以上の者)	
そ の 他	管理職手当、時間外勤務手当、特殊勤務手当、寒冷地手当など		

区分	浜中町		国	
	自己都合	勸奨・定年	自己都合	勸奨・定年
勤続20年	23.50月分	30.55月分	23.50月分	30.55月分
勤続25年	33.50月分	41.34月分	33.50月分	41.34月分
勤続30年	41.50月分	50.70月分	41.50月分	50.70月分
最高限度額	59.28月分	59.28月分	59.28月分	59.28月分

町長をはじめ常勤の特別職の給料及び町議会議員の報酬は表11のとおりです。

区分	給料月額等	期 末 手 当		
給 料	町 長	753,000円	6月期	1.45月分
	副町長	648,000円	12月期	1.65月分
	教育長	598,000円	計	3.10月分
			加算割合	15%
報 酬	議 長	295,000円	6月期	1.45月分
	副議長	236,000円	12月期	1.65月分
	委員長	210,000円	計	3.10月分
	議 員	186,000円		

職員給与の状況

表4は人件費の状況で、人件費には毎月の給与のほか、退職手当や共済費の使用者負担分など広い範囲の経費が含まれています。

区分	人口	歳出総額 A	人件費 B	人件費率 B/A
21年度	6,624人	6,765,677	1,399,821	20.69%

- (注) 1 人件費には毎月の給料のほか、退職手当、共済費の使用者負担分や特別職に支給される給料・報酬などを含まれます。
2 「普通会計」とは、特別会計と企業会計を除いた会計です。
3 人口は平成22年3月31日現在です。

毎月の給料と期末・勤勉手当などの諸手当を合わせた職員給与費の状況は表5のとおりです。

区分	職員数 A	給与費			1人当たり 給与費 B/A
		給料	諸手当	計 B	
22年度	155人	612,371	320,933	933,304	6,021

- (注) 1 諸手当には退職手当を含みません。
2 給与費は当初予算額です。

一般行政職員全体の平均給料月額、諸手当を含めた平均給与月額、平均年齢は表6のとおりです。

区 分	平均給料 月 額	平均給与 月 額	平均年齢
一般行政職	333,208	355,197	42.11月

表7は採用時の初任給、表8は級別の標準的の職務と職員数です。

区 分	浜中町	国	
一般行政 職	大学卒	172,200円	172,200円
	高校卒	140,100円	140,100円

区分	1級	2級	3級	4級	5級	6級	計
標準的 な職務	主事		主任 主査	係長 主査	主幹	課長	
職員数	15人	4人	19人	82人	7人	12人	139人
構成比	10.8%	2.9%	13.7%	59.0%	5.0%	8.6%	100%



職員の研修の状況

職員の研修は、人格と教養を高め、町民全体の奉仕者にふさわしい識見と実践力を育成して、町行政の民生的で能率的運営に貢献するよう計画を立て実施しています。

北海道市町村職員研修センターの実施する指導能力研修、管理能力研修、法制執務研修をはじめ町村会や町独自で実施する研修など38種類の研修に延べ108人の職員が参加しています。

職員の福利と利益の保護の状況

表15 職員の福利と利益の保護の状況

区分	実施主体	内容
職員の福利厚生	市町村職員共済組合	健康保険、共済年金などの給付、保健事業などを実施
	市町村職員福祉協会	医療給付、貸付事業、保養事業などを実施
公務災害	地方公務員災害補償基金	公務上の負傷に対して補償が受けられる

公平委員会への不服申立等の状況

地方公務員は、職員の給与、勤務時間、その他の勤務条件に関する措置の要求や職員に対する不利益な処分についての不服申立を地方公務員法第7条により公正・中立な第三者機関である公平委員会に行うことができます。その状況については表16のとおりです。

表16 職員の福利と利益の保護の状況

区分	内容
勤務条件に関する措置の要求の状況	平成21年度該当無
不利益処分に関する不服申立の状況	平成21年度該当無
苦情処理の状況	平成21年度該当無

○問い合わせ先…役場 総務課 職員係 ☎ 62-2129

勤務時間及びその他の勤務条件の状況

職員の勤務時間や時間表は表12のとおりで、取得できる休暇の種類は表13のとおりです。

表12 勤務時間の状況（平成21年4月1日現在）

区分	内容
1日の勤務時間	午前8時30分から午後5時15分まで
1週間の勤務時間	38時間45分
週休日（休みの日）	日曜日および土曜日（施設によっては異なります）

表13 休暇の種類状況（平成21年4月1日現在）

区分	内容
年次有給休暇	1暦年に20日。なお20日以内の残日数を翌年に繰り越せる
病気休暇	負傷または疾病の療養に必要と認める期間
特別休暇	忌引休暇、結婚の休暇、ボランティア休暇、産前産後の休暇など
介護休暇	配偶者、父母、子などの介護を行う場合に必要と認められる期間

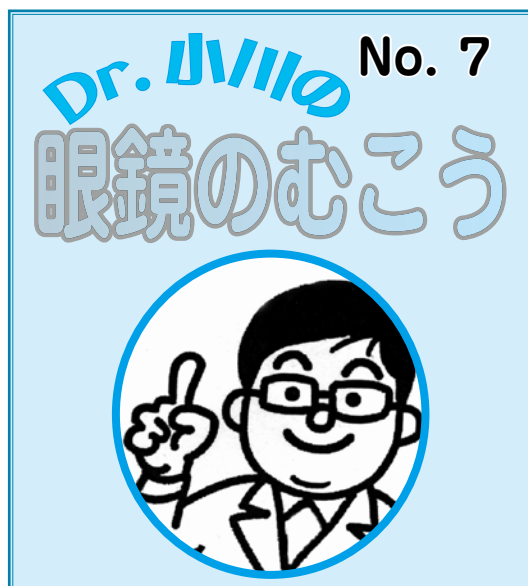
職員の分限及び懲戒処分の状況

表14 職員の分限および懲戒処分の状況

区分	内容	平成21年度の状況
分限	分限処分とは、勤務成績がよくない場合や心身の故障のため職務の遂行に支障がある場合、長期の休養を要する場合など公務能率を維持するために問題が生じた際、任命権者の権限で降任、免職、休職、降給させることができるものです。	該当なし
懲戒	懲戒処分とは、法令違反、職務上の義務違反、全体の奉仕者たるにふさわしくない非行のあった場合、免職、停職、減給、戒告等となるものです。	訓告 2名 嚴重注意 4名 注意 3名

職員のサービスの状況

地方公務員法により、職員は全体の奉仕者として公共の利益のために勤務し、職務の遂行にあたっては全力を挙げてこれに専念しなければならないとされているほか、職務に専念する義務、信用失墜行為の禁止、秘密の保持などが規定されています。なお、平成21年度において、服務義務違反で処罰された件数は0件です。



老化と病気

老化を

一言で表すと、固くなる、という

ことである。

赤ちゃんの柔らかさと、高齢者の固さを比べれば、一目瞭然である。それなら、なにが固くなるのか。

まず、血管が固くなる。弾力のあるものは、歳月とともに必ず弾力を失う。ゴムホースと同じである。

血管が固くなるのが、動脈硬化である。弾力を失った血管に血を流そうとするから、心臓はちからいっぱい血液を強く押し出す。その結果、血圧が高くなる。

血圧が高くなると、今度は血管の壁が耐えられなくなる。ついには、

壁にひび割れができてしまう。

そのまま壁が割れると、脳出血や動脈瘤破裂、眼底出血などの緊急事態となる。ひび割れを修理しようと、漆喰のような物質が血管の内側に塗られると、今度はそこだけ血管が細くなり、血が流れにくくなる。そうなると、じわじわと心筋梗塞や脳梗塞に向かっていく。

血管が固くなることは、生きていく限り避けられないことである。でも、固くなるのを遅くすることはできる。

血圧を上げないこと。そのためには、毎度毎度の食事を薄味にする。塩分を取りすぎると、血液中に増えすぎた塩を薄めようと、血液の量が増える。すると、パンパンに膨れた血管は、血圧に対抗しようとして固くなる。

血糖を上げないこと。血糖が高い血液は、濃い砂糖水のようにベタベタになる。そのベタベタが血管に張り付いて固くなる。同じように、脂肪やコレステロールも多すぎると血管にドロドロ張り付く。ストレスを避けること。ストレス

によって、血液中に妙な物質が現れ、それが血管を傷つけ固くする。

運動すること。適度な運動によって、血の循環がよくなり、それが血管の柔らかさを保つ。放っておいた輪ゴムは、すぐに固くなってしまいが、始終伸び縮みさせた輪ゴムは固くならないのと同じである。

いったん固くなった血管は、決してもとには戻らない。一説には老化は一七、八歳から始まると言われているから、一生を通じた注意が必要である。

次に、

体が固くなる。年齢とともに、体から水

気が失われていく。お肌のカサカサは痒みをとまなうし、関節のうるおい不足は、関節痛につながる。

体というものは、使わないと固くなるものだ。そして、柔らかさを失った体は、ささいなことで大怪我をしてしまう。これは、ゴム球とガラス球を床に落としてみれば、わかることである。

体を柔らかく保つには、日頃の運動が大切だ。始終、あちこちの関節をブラブラ動かすが、お勧めである。この際、貧乏ゆすりも認めよう。

最後に、

加齢とともに頭が固くなる。

頭というのは、神経の塊である。

神経細胞は、一方的に減り続ける。神経細胞が消えていくから、目も鼻も耳も悪くなる。体の動きも遅くなる。物覚えも悪くなる。

私たちにできることは、神経細胞を大切にできることしかない。神経細胞は、適度な刺激を与え続けられれば元気にしているが、過大な刺激や、またはまったく刺激を与えないと死んでしまう。

だから、いろいろなものを見て、聞いて、話して、触れて、そして考えて、神経細胞を元気にしておかねばならない。

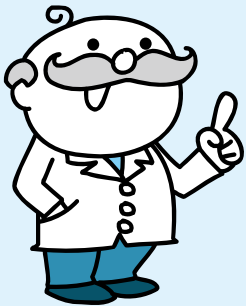
老化は

自然現象である。

だから、若いうちからの老化予防が大切である。一旦老化したものは、もう元には戻らない。



No.45 ごみ博士のごみ分別ワンポイント!



●今月のごみ分別ワンポイントは「テレビ」じゃ!

いよいよ今年の7月でアナログ放送が中止になるのう。みんなは、テレビを買換えたり、デジタル放送用のチューナーを買ったかな?ここで、今までの広報でもテレビの排出方法を説明して来たのじゃが、もう1度おさらいしてみよう。不法投棄は絶対にダメだぞ!

- ①買換えのテレビ …購入先に引取りを依頼する。
- ②不要となったテレビ…購入先に引取りを依頼する。ただし、購入した店が閉店しているなどの場合は、町内の家電小売店に電話で引取り依頼をする。

中原電器商会	☎ 65-2462
デンキのはやさか	☎ 62-2335
栗岡電機商会	☎ 62-2438

※不明な点は、役場町民課生活環境係(☎62-2192)までご連絡ください。

先月号で、パソコンにレアメタル(金やリチウムなどの希少金属)が含まれており、法律によってリサイクルが義務付けられていることを記載したのじゃが、テレビも同様に家電リサイクル法で適切に処理されることが決められているぞ(対象はテレビ・冷蔵庫・冷凍庫・洗濯機・衣類乾燥機・エアコン)。

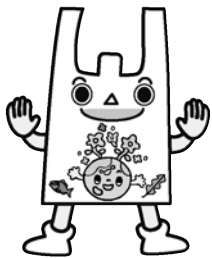
きちんと処理すれば、レアメタルもたくさん集まるのう。まさにそこは、宝の山じゃ。意外と私たちの周りに、こうした資源はあるのかもしれない。もし、何か資源になりそうなものを見つけたら、ワシに教えてくれな!有効利用を考えてみるぞ。



面倒なことでも、小さなことからコツコツと!

それがごみ分別マスターへの一番の近道じゃ!!

レジポくんからのお知らせ!



～エコも積重ねが大切!!～

今や暮らしの中でエコというのは当たり前。というのも、家ででの日常生活を考えて見てください。電気をこまめに消すことで節電することや、レジ袋を使わずにマイバックで買い物することなど、意識せずにエコな生活をしている人も多いのではないのでしょうか。地球に優しいエコ家電やエコカー、さらには、太陽光発電などの自然エネルギーを使っている方も周りにはいます。このような行動は、環境にも経済的にも良いことだから、ボクたち子供が大人になっても安心して暮らせるんだよね。

そこで、去年の1月20日にも行いましたが、レジ袋調査を今年度も実施します。調査した結果をみんなで再度確認してみましよう。一つひとつの小さな積重ねが、地球環境を守ることに繋がります。

この前、博士にこのことを話したら、「ちりも積もれば山となる」という「ことわざ」を教えてくださいました。エコをみんなで一生懸命やると、どんな山が出来るかな?あっ、ごみの分別でもたくさん頑張ると多くの資源物が出るから、同じことが言えるね。



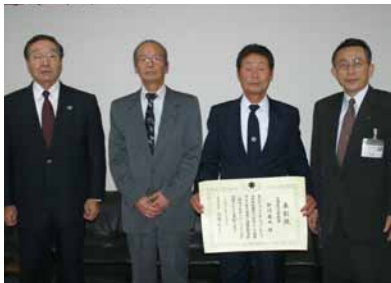
新沼英夫さん 平野義重さん 北海道社会貢献賞(海難救助功労) を受賞

平成二十二年度北海道社会貢献賞海難救助功労として、町内より新沼英夫さん(奔幌戸)と平野義重さん(貫人)の二名の方が受賞されました。

新沼英夫さんは、昭和五十四年から三十年にわたり浜中町救難所奔幌戸支所の所員として務められ、平成七年七月から約十二年間支所長も務められました。

平野義重さんも、同じく昭和五十四年から三十年にわたり浜中町救難所貫人支所の所員として務められ、平成十四年十月からは副支所長として務められています。

お二人とも、例年実施されている救助訓練の取り組み、日頃の海難事故防止へ対する意識の高さ、事故発生時における的確な判断力が高く評価されている受賞となりました。今後も、他の模範となる取り組みをご期待します。



浜中学校、 人権作文への長年の取り組みに 感謝状が贈られる

十二月九日、釧路地方法務局長並びに、釧路人権擁護委員連合会長より浜中学校(齋藤順平校長)へ感謝状が贈られました。

これは、釧路地方法務局及び釧路人権擁護委員連合会が主催する、第三十回全国中学生人権作文コンテスト東北北海道大会において、浜中学校の全校生徒が三年間続けて人権作文を応募してきた取り組みにより、人権意識の高揚、生徒への啓発効果が認められての表彰です。

齋藤校長は、釧路地方法務局石名坂人権擁護課長より感謝状を手渡され、「長年の取り組みが評価されました。本校の生徒達は、落ち着きがあつて、心が優しい。」と語り、指導に当たられた阿部宇泰先生は「生徒達が素直な気持ちで作文を書いてくれた。その素直な気持ちが作文を読んだ方に伝わった。」と受賞にあつたの感想を語られました。



霧多布湿原 センター通信 Kiritappu Wetland Center

活動報告 あつたか初日の出

毎年恒例の元旦イベントを今年も開催しました。事前の天気予報では、暴風雪でしたが、当日は曇り空、初日の出こそ見られませんでした。豚汁の配布や、餅つきも無事開催することができました。餅つきでは、昆布餅、ミルク餅など、浜中町にゆかりのある素材を使ったお餅が好評頂きました。

悪天候にも関わらず100名程の方に越え頂きました。お越し頂いた皆様、ありがとうございました。



お知らせ

料理講座を開催します

浜中町の食材を活用した「体に優しい料理」をテーマに、講習会を開

催します。講師は芽室在住の高遠智子さん。オーガニック薬膳料理研究家という面白い肩書を持ち、北海道新聞での料理の連載や、リゾートホテルのメニュー開発の協力など、多方面でご活躍されています。

当日はスープ、サラダ、パスタを作る予定です。

講師：高遠 智子

日程：2月20日(日) 10時30分～14時

持物：エプロン、ハンドタオル、筆記用具

料金：500円

場所：MOTTOかぜて

芽室からワンデイシェフが登場

今年も芽室から出張ワンデイシェフを迎え、野菜を中心にした食事をご提供します。昨年ご好評頂いた、芽室産の越冬野菜の販売も予定しています。お楽しみに。

日程：3月6日(日) 11時30分～14時

料金：800円

場所：霧多布湿原センター

定員：30食

冬季休館のお知らせ

2011年2月10日まで休館しております。御迷惑をお掛けいたしますが、よろしくお願いたします。

●お問い合わせ

湿原センター ☎65・2779

<http://www.kiritappu.or.jp/center/>

お問い合わせ

平成23年浜中町成人式記念式典開催 65人が成人として新たなステップ!



一月九日に開催されました成人式、今年も男性が三十五人、女性が三十人参加されました。会場は華やかな振り袖、袴姿などの新成人で賑わい、久しぶりに顔を合わせる同級生との会話や記念撮影で盛り上がりました。式典の中で、長谷川町長や波岡議長より、新成人としての心構えとエールが送られ、新成人を代表して、藤枝勝彦さんと松原みよさんより、「積極的に自己の能力の開発につとめ、社会参加の活動を進めます。」と誓いのことが述べられました。

寒風吹きすさぶ中 浜中消防団出初式



一月七日、毎年恒例の浜中消防団出初式が行われました。北風が吹く中、真っ白い息を吐きながら整然と分列行進する消防団員の皆さんは、今年も新たな気持ちで町民の生命と財産を守る使命感に満ち溢れていました。行進の後には、消防行政に貢献された二団体へ鉦路東部消防組合管理者より表彰状が贈られ、また、長年にわたって活躍された団員の方や、そのご家族の方の功績を讃え、延べ五十六名の方に、北海道知事、北海道消防協会会長、北海道消防協会鉦路地方支部長、鉦路東部消防組合管理者より表彰状が贈られました。

手がけ昆布って むずかしい!



一月十一日、共生型サロンの一環として、第五回浜中町共生型事業「浜中新年交流会」が開催され、町内の児童クラブを中心とする子どもたちと、高齢者、そして障がい者の方々とあわせて九〇人程の参加があり、様々なゲームや食事を皆さんで楽しみました。老人クラブの第二喜楽会の方々のご協力のもと行われた手がけ昆布づくり体験では、高齢者の指導により子どもたちが慣れない手つきでおぼろ昆布をつくり、浜中の伝統と食を受け継ぐ良い経験ができました。

町育英奨学生を募集します

町では、優れた学生及び生徒であって経済的等の理由により就学が困難な世帯に対して、平成23年度育英奨学生を募集します。

出願期間は、3月1日から3月31日までです。出願手続きなど詳しくは、下記にお問い合わせください。

● 申し込み・問い合わせ先

教育委員会 管理課 総務係 ☎62-2488

浜中町競争入札 参加資格審査申請の受付中です！

平成23年度と24年度に、町が発注する工事・設計などについての競争入札に参加を希望される方の資格審査の申請を受け付けています。

■ 受付期間 平成23年2月21日(月)まで

(土曜日・日曜日・祝祭日は除きます。)

■ 受付時間 9:00~16:30

● 申請書類提出・問い合わせ先

役場 総務課 契約管財係 ☎62-2127 (直通)

NHK 学園専攻科 通信教育 「コミュニティ・ボランティア専攻」

「認知症の理解」「地域福祉」「児童福祉」「介護」等、多彩な科目を1科目から学べます。

■ 出願期間 2月1日(火)~3月22日(火) 必着

※その他、さまざまな科目、課程があります。

※案内書のご請求、ご質問はお気軽に下記まで。

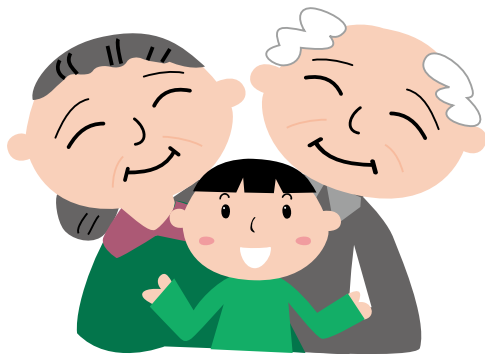
● 申し込み・問い合わせ先

NHK学園 高等学校専攻科「社会福祉コース」

☎042-572-3151 (代)

○ ホームページ

<http://www.n-gaku.jp>



榊町小児童とブルキナファソの 子どもたちによる絵画展開催

榊町小学校の児童と、西アフリカに在る共和国ブルキナファソの子どもたちは昨年度よりJICA（国際協力機構）帯広の協力のもと、手紙などを通じて交流を続けています。

今年度はお互いが「私のたいせつなもの」というテーマで絵画を作成しました。その作品を集めた絵画展が下記のとおり当町で行われます。

両国間の異なる文化や生活、また、共通する何かを作品を通じて見えてくるかもしれません。

■ 日程 2月18日(金)~2月27日(日)

■ 場所 総合文化センター

● 問い合わせ先

JICA帯広 ☎0155-35-1210

「就学援助」に関するお知らせ

就学援助制度とは、生活保護世帯またはそれに近い程度に生活が苦しい世帯（学用品代や給食費などの負担が困難な世帯）に対し、お子さんが学校で楽しく勉強ができるように援助を行う制度です。

平成23年度の就学援助に関する内容の確認等は、下記までお問い合わせください。

■ 援助を受けることができる方

- ・ 現在生活保護を受けている方
- ・ 生活保護を受けていたが、停止または廃止となり、経済的に困っている方
- ・ 町民税の非課税や減免を受けた方
- ・ 事業税や固定資産税の減免を受けた方
- ・ 国民年金や国民健康保険の掛金の減免などを受けている方
- ・ 児童扶養手当法により、手当の支給を受けている方
- ・ 生活福祉資金の貸付を受けた方
- ・ その他、前年の収入額が少ないことにより経済的に困っている方

■ 受け取ることができる援助費

- ・ 学用品費（新入学含む）
- ・ 修学旅行費
- ・ 校外活動費
- ・ 学校給食費

● 申し込み先

お子さんが通学している小・中学校

● 問い合わせ先

教育委員会 管理課 学校教育係 ☎62-2383

整形外科診療のお知らせ

腰痛、肩痛、膝関節痛等でお困りの方、市立釧路総合病院から整形外科の先生がお越しになります。

3月8日(火) 10時より

受診を希望される方は、予約が必要となりますので浜中診療所(☎62-2233)までに申し込みください。(随時受付いたしますが予定人員になりしだい締め切ります。)

また、先生の都合で診療日が変更になる場合がありますのでご了承ください。

今回は、5月上旬を予定しております。

南の島で国際交流・野外活動体験 ちびっこ探検学校ヨロン島参加者募集

文部科学省所管の財団法人国際青少年研修協会では、『第35回ちびっこ探検学校ヨロン島(ヨロン・アドベンチャースクール)』の参加者を全国より募集しています。この事業は、沖縄に近い南の島、ヨロン島のサンゴ礁の海と美しい自然の中で、全国から参加する仲間との共同生活や様々な野外活動を通して、友達作りの楽しさを知り、お互いに協力し助け合い、積極的にチャレンジする心を養います。また在日外国人小学生と活動・生活を共にすることで言語や習慣を越えて友情を深め、国際感覚を身に付ける第一歩とします。

主な野外活動は、海での活動(海水浴、イカダ作り&イカダこぎ、ハーレー船大会など)や南の島独特の文化を体験する活動(さとうきび刈り&絞り、洞窟探検など)。

期 間 3月27日(日)~4月2日(土) 6泊7日

場 所 鹿児島県大島郡与論町

説明会 2月19日(土) 15:30~16:15

札幌市中央区北1条西1丁目

札幌市民ホール 第2会議室

(無料・自由参加)

※説明会場から遠方の方には、下記ホームページでも事業内容をご案内しております。

定 員 日本人小学生 200名

在日外国人小学生 110名

(小学2年生~6年生)

締 切 3月7日(月) (申し込み先着順)

出発地・参加費 新千歳空港 156,000円 女満別空港 161,000円

●資料請求・申し込み・問い合わせ先

〒108-0073 東京都港区三田5-7-8-921

財団法人 国際青少年研修協会

☎03-6459-4661 FAX 03-6459-4633

E-mail info@kskk.or.jp

ホームページ <http://www.kskk.or.jp>

休日公証相談のお知らせ

日 時 2月27日(日) 10:00~16:00

場 所 釧路市末広町7丁目2番地 金森ビル1階
釧路公証人役場

相談内容 遺言、相続、任意後見、尊厳死宣言、お金の貸し借り、賃貸借、離婚に伴う養育費・慰謝料・財産分与など

相談料 無 料

申込方法 相談日の前々日(2月25日(金))までに、電話予約をお願いします。

●申し込み・問い合わせ先

釧路公証人役場 ☎0154-25-1365

2月7日は北方領土の日

我が国固有の領土である歯舞群島、色丹島、国後島、択捉島の北方四島の早期返還は、国民の長年にわたる悲願です。昨年も精力的な返還運動を展開してきましたが、具体的な道筋も見えないまま今日にいたっています。しかし、今後も粘り強く北方領土返還運動を進め一日も早い四島返還を実現しましょう。

交通死亡事故^{ゼロ}継続を目指して

● 厳しい寒さが一段と増す中、天候の変化などに伴い、アイスバーンや吹きだまり等路面状態が悪くなっています。

このため、スリップ等による路外逸脱事故や追突事故が発生し、特に湿原センターの道道上四番沢、六番沢付近は比較的多く発生しました。

この時期、路面凍結などにより道路が滑りやすくなっていますので「急発進・急加速・急ハンドル」の運転は禁止し、スピードダウンで安全運転をしましょう。

◎「路上駐車」は止めよう

冬期間は降雪により、道路が狭くなります。路上駐車は、緊急車両の通行や除排雪等に支障を及ぼします。また、交通事故の原因ともなりますのでみんなで注意し合い、路上駐車は止めましょう。

みんなで安全運転や事故防止に努め、町民総ぐるみで死亡事故ゼロの継続を目指しましょう。

厚岸警察署浜中グループ駐在所

駐在所告知板

交通死亡事故^{ゼロ}
浜中町133日
(1月15日現在)

屋根から落ちる雪や氷による危険防止などをお願い

毎年、冬になりますと、沿道建物等からの落氷雪による死傷事故が多く発生しています。

皆さんも、冬期間の生活にはご苦労されていると思いますが、冬期間の通行を円滑にし、事故を無くするため、特に、次のことに注意するようお願いいたします。

- 落氷雪事故の発生が懸念されるような沿道建物等については、雪止めをつけるようにしてください。
- すでに雪止めが設置されている場合であっても、強さが足りなかったり、針金などの錆、老朽化等による破損等が原因で落氷雪事故が発生することがありますので、必ず点検し、破損等が発見された際は早めに修繕するようにしてください。
- 落氷雪事故は、気温が上昇したとき、特にマイナス3度位からプラス3度程度のときに発生しやすい状態になるため、そのようなときは、早めに除雪するとともに、除雪の際は、歩行者や遊んでいる子どもなどに十分注意するようにしてください。
- 落氷雪があった場合は、直ちに事故がないかどうか確認するとともに、歩行者の通行の支障とならないよう、速やかに排除してください。
- 交通事故及び交通障害防止のため、屋根からの落氷雪や敷地内の積雪を道路に出さないようにしてください。
- 軒下を通行するときは、屋根からの落氷雪に十分注意するようにしてください。
- 軒下や道路では、絶対に子どもを遊ばせないようにしてください。
- ビルの壁、窓枠、突出看板等からの落氷雪は少量でも危険であるため、早めに付着した氷雪の除去を行うようにしてください。

北海道開発局・北海道・北海道警察

特設人権相談所の開設

人権に関する相談を下記のとおり専門の相談員が無料でお受けいたします。

日 時	2月1日(火) 13:30~15:30(計画活動週間)
場 所	総合文化センター
相談内容	強要、妨害、暴力、虐待、いやがらせ、不当な取り扱いを受けるなどの人権問題、いじめ、差別、体罰問題、家庭の問題、金銭貸借など

[浜中町人権擁護委員]

天間館りゅう子さん(霧多布)

加藤 憲 治さん(茶内)

中村 裕 子さん(霧多布)

釧路地方法務局 人権擁護課 ☎0154-31-5014

法務局からのお知らせ

「登記印紙」が平成23年4月から廃止になります!

これまで、登記事項証明書や印鑑証明書などを請求する場合に、「登記印紙」によって手数料を納付していただいていたおりましたが、平成23年4月から、「収入印紙」で納付していただくこととなりました。なお、お手持ちの「登記印紙」は4月以降も使用できます。

また、平成23年3月末日をもって、釧路地方法務局内での印紙売りさばきを終了することとなりましたので、平成23年4月からは、事前に「収入印紙」を購入の上来庁いただくようお願いいたします。

詳しくは下記までお問い合わせください。

●お問い合わせ先

釧路地方法務局 ☎0154-31-5000

産地場クッキング

今月の食材は「昆布」です。

「地場産品を食べよう講座」より

「クープイリーチ

(昆布の炒め煮)」

【材料6人分】

☆新昆布(生).....	300g
☆豚バラ肉(固まり肉).....	150g
☆人参.....	1本
☆さつま揚げ.....	2枚
☆サラダ油.....	大さじ1杯半
☆砂糖.....	大さじ2杯
☆みりん.....	大さじ1杯
A ☆酒.....	大さじ2杯
☆醤油.....	大さじ3杯
☆白ごま.....	小さじ1杯

【作り方】

- ①新昆布はせん切りにする。
- ②豚バラ肉は固まりのまま沸騰湯で5分程度ゆでて、短冊に切る。
- ③さつま揚げは横半分に切り、短冊切り、人参は4cm長さの短冊切りにする。
- ④鍋に油を熱し豚肉、人参を炒めAの調味料を加えて少し煮、昆布、さつま揚げを加え、水を適宜加えて煮汁がなくなるまで煮て、仕上げに白ごまをふる。

(レシピ提供
料理研究家 君ヶ袋政子様)

【1人分の栄養素】	
エネルギー	233kcal
たんぱく質	9g
脂 質	13.9g
カルシウム	149mg
食塩相当量	3g



学校発信情報

「まなぶん」

このコーナーは、町内の小・中学校における特色ある教育活動や取り組みを紹介するコーナーです。
また、愛称の「まなぶん」は、「学ぶ」と地図記号で学校を表す「文」をあわせたものです。町内小学校 10 校・中学校 5 校を連載でご紹介しています。

学校データ

(1月1日現在)

校長	磯部 和子
教頭	大野 和洋
教員	3人
養護教員	1人
事務職員	1人
事務生	1人
生徒数	16人
学級数	4学級

《琵琶瀬小学校》

－アサリの資源調査－

本校は、「ふるさと琵琶瀬」をテーマに湿原学習や嶮暮帰島探検学習など、身近にある自然を学ぶ環境学習を長年行ってきています。その一つとして、7月13日に5・6年生10人の児童が、父母や浜中漁協職員、釧路総合振興局職員が見守る中、アサリの資源調査を実施しました。

調査方法として、1人が30cm四方の区域を3箇所受け持ち、1cmから6cmまでの6段階の大きさのアサリがそれぞれ何個採れたかを記録しました。

この調査の結果は、前年度までの調査結果と比較検討して、すでにまとめられています。12月17日、全校を挙げて行う「ふるさと琵琶瀬発表会」では、湿原学習等の学習発表とともに、アサリの

資源調査を生かした調べ学習の成果が発表されました。父母、地域の方々や、普段指導していただいている霧多布湿原センターの方々の前で、内容のある工夫された発表が行われました。湿原センターの河原館長さんから、「発表が年々レベルアップしていますね。」という講評をいただき、学習の成果も上がってきているのを感じています。



学校データ

(1月1日現在)

校長	森 富輝
教頭	松岡 伸之
教員	3人
養護教員	1人
事務生	1人
児童数	11人
学級数	3学級

《榊町小学校》

－「環境学習」に力を入れています－

榊町小学校は、今年度、特に「環境」に重点を置いた取組を行なっています。

第一に、「学校版環境ISO」です。去年3月に町内の小中学校で6番目となる認定を受けました。それ以来、児童会が中心となって節電や節水などの省エネルギーやゴミの分別

に心がけています。時には分別がしっかり行われているかどうか、児童会三役が各教室のゴミ箱の中を点検するほどの徹底ぶりです。

次に「自然の番人宣言」です。学校独自で何度か学校周辺のゴミ拾いを実施し、特に9月は、学校の周りにとどまらず地域全体のゴミ拾いを行いました。道道沿いにゴミ拾いをしたところ、あちこちに空き缶が捨てられていることに子どもたちは驚きといきどおりを感じていたようです。この結果を「児童会新聞」としてまとめ、保護者のみならず地域全戸に配布しました。

さらに、PTA活動の一環として、親子が力を合わせ、月に1回の割合で古新聞などの資源回収活動を実施しています。これまでに回収した古紙類の総額は10万円近くとなりました。

このように、環境について体験的な活動を取り入れ、身の回りの環境や自然豊かな地域を大切にしようという心情と態度を養うことを目標としています。



浜中町子どもかるた大会のお知らせ

かるた大会の熱戦が各地区館で繰り広げられていますが、浜中町子どもかるた大会が、2月12日(土)午前8時30分から総合文化センター大ホールを会場に、日ごろ町内各地区で練習を重ねるチームが出場し、開催されます。

また、この大会は3月に予定されています釧路管内少年少女下の句かるた選手権大会と釧路地区少年少女下の句かるた選手権大会の代表選考も兼ねています。

皆様の温かい声援をお願いします。



成人式の記念写真を配布しています！

平成23年浜中町成人式記念式典に出席された新成人の皆さんに記念写真を配布していますので、お忘れのないよう早目にお越しください。

なお、本人が受け取りにこられない場合は、家族や友人の方でも受け取れますので、期日までに各窓口で受け取りください。

◆配布期間 2月1日(火)～2月25日(金)

(土・日・祝祭日を除く、9:00から17:00まで)

○総合文化センター～霧多布・湯沸・暮帰別・新川・仲の浜・琵琶瀬・散布・榊町・後静の方

○役場茶内支所 ～茶内・円朱別・西円朱別の方

○役場浜中支所 ～浜中・熊牛・厚陽・姉別・恵茶人・貫人・仙鳳趾・奔幌戸・幌戸の方



私たちの町の高等学校

霧多布高校通信

No. 116

2学年 出前授業

自分の将来を真剣に考える！

冬季球技大会

2日間にわたり熱戦をくり広げる！

12月1日から3日までの3日間、後期中間考査が実施されました。考査前の週には、多くの生徒が放課後残って、友人と一緒に一生懸命勉強している姿がとても印象的でした。

12月13日には1・2学年を対象とした上級学校による出前授業が行われ、短大1校・専門学校9校の講師の方々が来校しました。それぞれの講義や体験学習を通じて、生徒たちの多くが自分の将来について、より具体的なイメージをもつことができ、進路実現に向け、とても良いきっかけとなったにちがい



ありません。

冬休み直前の12月21日、22日の両日には、冬季球技大会が開催され、男女共に体育館内でバレーボールの試合を行いました。体育の授業や昼休みを利用して、毎日練習を重ねることで、チームワークも生まれ、技術も向上していきました。当日は非常に白熱した試合も多く、若いエネルギーが躍動した一日でした。

年が明け、いよいよ2011年がスタートし、3年生にとっては卒業まで残りわずかな日々となりました。残りの期間を有意義に過ごし、最高学年として最後まで良い手本となる背中を後輩に見せて欲しいと思います。



★学校教育からの情報コーナー★

新学習指導要領の授業改善を教室へ！～教員研修会～ 12/27

新しい「学習指導要領」は、これからの時代に生きる日本の子どもたちの教育の方向性が示されています。

戦後、長い間にわたって、覚えた知識の量や身に付けた技能の度合いが「学力」とみなされ、知識を詰め込む学習が一般化し、学ぶ過程よりも点数第一の傾向が強くなり、学習への意欲を失う子どもが増え、非行や不登校なども問題となりました。また、子どもたちにとって学習は受け身で、覚えることは得意だが、自分の考えを述べることや、創意工夫して解決する力などが十分育っていないことが国際的な比較においても指摘されました。

これからの時代は、知識だけでは人生を切り拓いたり、豊かに生きていくことはできません。様々な問題や課題に直面した時に、創意工夫し、根拠をもとに論理的に説明し、相手の話の要旨を聞き取り、自分の考えを発展させて、よりよい解決を図る力を付けることが必要になります。

そのためには、国語、算数・数学など各教科の「基礎的・基本的な内容」を確実に身に付け、習得した内容をもとに「活用する力」を伸ばす必要があります。①「繰り返し基礎基本の定着を図る学習活動」、②「体験的に理解する学習活動」、③「多様な思考を広げる学習活動」、④「言語活動を通し表現力を高める学習活動」、⑤「必要感を持って学び、自己の学びを振り返る学習活動」などへと、転換を図っていかねばなりません。

授業時数と学習内容が増えるだけでなく、教師主導で知識主体の学習(ガイドツアー型)から、子どもが自ら考え、理解し、活用できる学習(マイツアー型)へとシフトチェンジした授業改善が行われることとなります。

このような授業を先進的に実践している教育大附属釧路小学校から、17名の先生をお招きし、新学習指導要領の要点を最終確認し、各教科の授業改善のポイントを実践から学び、それぞれの学校での授業に生かそうと、全小学校からたくさんの先生が参加して研修が行われました。保護者にも参加していただきました。教師の指導力の向上とともに、学校と家庭が同じ目線で、子どもの学習を理解し支援することも大切なことです。

小学校は23年度から、中学校は24年度から、高校は25年度から、新学習指導要領の教育が実施されます。



開会式で参加者を激励する松本教育長



言語活動の充実を図る国語の指導



個性を生かした作品制作の実践

家庭や地域のみなさんへ

～特別支援教育についていっしょに勉強しませんか！？～

- 学習のつまずきや遅れ、落ち着きのなさなど気になる行動があるんだけど…
- 学習障がい(LD)や注意欠陥多動性障がい(ADHD)ってどういうもの？
- 子どもの実態を把握する視点や、実態を踏まえたニーズに応じた指導って？

特別支援教育は、障がいを有する子どもたちに対するだけのものではなく、全ての子どもたちの実態を理解し、教育的ニーズに応じた指導や支援を計画的に行うものです。

特別支援教育に関する正しい理解を広め、子どもの実態に対応した指導や支援を、学校、家庭、地域が連携して行うため、専門的な内容についていっしょに勉強できる研修会を開催しますので、特別支援教育に関心をお持ちのみなさんのご参加をお待ちしております。

【期日】平成23年2月7日(月) 14:00～16:00

【会場】浜中町総合文化センター 2階小ホール

【講師】北海道特別支援教育センター 教育課広報啓発事業部 室長 奥田 雅紀 様

【申込】申し込みは必要ありません。当日会場においでください。



新着図書案内



<p>『ピピピ、公園でわるものたいじ』 アストリッド・リンドグレーン／作 (児童書)</p> <p>児童文学の名作『長くつ下のピピピ』の絵本。世界最強の女の子ピピピが公園にひっこし? ピピピがひっこした理由は?</p> 	<p>『かぶと三十郎 きみのために生きるの巻き』 宮西 達也／作・絵 (児童書)</p> <p>しまのかっぱに さんどがさ、カブトムシのお侍がある森にやってきました。強いことやカッコいいことは、どうでもいい。本当に大切なことは…。</p> 	<p>『IQクイズマスター 理科』 ワン・ステップ／編 (児童書)</p> <p>人気の高いとんちクイズや、意表をつくいじわるクイズ、クロスワードパズルもいっぱい。理科のほかに国語や社会科の本も図書室にあるよ。</p> 
<p>『トロイメライ』 池上 永一／著 (一般書)</p> <p>19世紀、幕末時代の琉球王国。無職の三線弾きが新米岡っ引きに任命された。毎夜おこる事件難事件に青年の三線と唄が響きわたる。琉球の千夜一夜物語。</p> 	<p>『「ありがとう」を言いたくて おかあさんへのラフレター』 ラフレター事務局／編 (一般書)</p> <p>親や家族への想いを自由に閲覧・投稿できるサイト「ラフレター」を書籍化。かしくまった言葉はいらない、ラフだけど気持ちいいのありがとう。</p> 	<p>『明日もまた生きていこう』 横山 友美佳／著 (一般書)</p> <p>18歳でガン宣告を受けた横山友美佳さんの自伝。北京オリンピックや将来を期待されたバレーボールエースが病床で綴った感動の全手記。</p> 
<p>◀児童書▶ 『くいしんぼうなコックさん』 日本児童文芸家協会／編 『中学生の自由研究 地球環境』 学研／編</p> <p>◀一般書▶ 『るるぶ 冬の北海道 2011』 JTBパブリック／著 『国民の遺書 靖国の言葉』 小林 よしのり／監修</p> <p>『こちょこちょ ももんちゃん』 とよた かずひこ／作 『百人一首大事典』 吉海 直人／監修 『ストーリー・セラー』 有川 浩／著 『うぬぼれ刑事』 宮藤 官九郎／著</p> <p>『恋肌』 桜木 紫乃／著</p>		

図書室歳時記

● 真冬のお楽しみ図書週間 ●

文化センター図書室では、2月10日から図書室歳時記「真冬のお楽しみ図書週間」を企画しました。2010年に人気のあった一般書・児童書をジャンル別に集めたコーナーを設けます。去年を振り返ってみてはいかがでしょうか。

期間中の土曜日(12日、19日、26日)14時より、おはなしハンカチの読み聞かせや折り紙工作会など「お楽しみ会」を予定しています。小さなお子さんでも楽しめますので、ぜひきてください。

「絵本らんど・おはなしタイム」のお知らせ

総合文化センター(2階・図書室) 午前11時より

2月12日(土)

2月26日(土)

紙芝居 『ひよこのろくちゃん』
絵本 『かおかおどんなかお』
絵本 『おやすみゴリラくん』

紙芝居 『かさじぞう』
絵本 『チューチューこいぬ』
絵本 『よるくま』

いつまでも健康に生活するために！

浜中町では4・5月に各地区の会館で健康診断を実施しています。生活習慣病予防のためには毎年一回健診を受け、自分の身体の状態を確認することが大切です。

H22年度は昨年よりも受診者が減少していますが、倍以上増加している地区もあります。

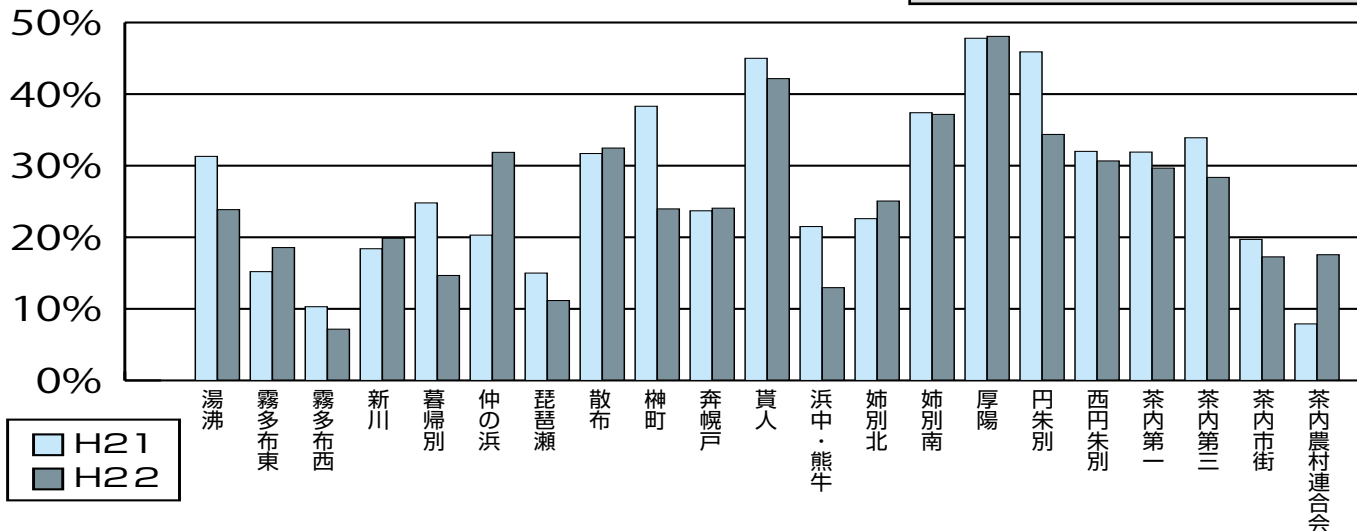
年一回必ず受けましょう

特定健診・保健指導

NO 264 保健師・歯科衛生士・栄養士です

H21 と H22 の健診受診率の比較 (40～74歳の国民健康保険加入者)

受診数：H21 533名、H22 492名



特定保健指導を活用しましょう

特定保健指導とは？

保健師・管理栄養士と一緒に生活について振り返り、より健康な生活を送るためのサポートをします。

※健診結果から特定保健指導の対象者が選ばれ個別に連絡がいきます。

2月中旬から申込みの受付を開始します

今年も4・5月に各地区の会館で健診が実施されます。各種がん検診も同時に受けられますので、詳しくは2月中旬に配布されるチラシをご覧ください。役場健康推進係まで申込みください。

浜中町糖尿病デー

『糖尿病を知ろう！ー見て・聞いて・体験してー』

釧路日赤の内科医古川 真先生をはじめとする釧路CDE研究会の方々によるイベントを開催します。糖尿病の予防や食事・運動・フットケア・薬・血糖測定などについて体験しながら専門スタッフから指導を受けられる貴重な機会です。

参加は無料ですので、ぜひご参加ください。詳しくは2月に配布されるチラシをご覧ください。

日時…3月5日(土) 14:00～

場所…老人福祉センター (☎62-2307)

昨年11月に釧路日赤病院で行われたイベントの様子です



健康に関する質問やご相談は、下記まで
役場 福祉保健課 健康推進係
 ☎62-2307

湿原の絆、深める
MGロード



湿原センター、インフォメーション

霧多布・新川の街角より湿原の中を只一筋、ゆるやかなカーブを過ぎ、あとは見事な一直線の道路が鋭く伸びている。何とこの大胆なロードは、頭文字のマシユ（湿地）とグラス（草）を簡略化した呼び名である。起点の新川より約二・五キロメートルを走り、向う端の丘の中腹に「霧多布湿原センター」と呼ぶ超モダンな二階建がそそり立つ。建物の手前に寿磯橋が湿原より北太平洋に注ぐ二番川を抱え、わずかな道路際の駐車場からそれらを劇的に見下ろしている。

霧多布湿原センターは一見してスタジオ風の建物ながら、周囲の自然林の中に優しく調和している。

平成五年三月、竣工。鉄筋コンクリート二階建の偉容である。道立自然公園ビジターセンターと博物館のプレイガイドを兼ね備えて、それらのコミュニケーションセンターといえよう。

(ペン&スケッチ 小椋 昭三)

ひとのうごき

12月末現在（前月比）

- 人 口：6,652人 (- 2)
- 男：3,229人 (- 4)
- 女：3,423人 (+ 2)
- 世帯数：2,470世帯 (- 1)



おたんじょう

- 湯 沸・荒矢 玲佳 ちゃん (波夫さん)
- 暮 帰 別・菅原 鈴音 くん (勇希さん)
- 霧多布三区・川村 蒼空 くん (誠也さん)
- 霧多布四区・成田 透 くん (竜典さん)
- 茶内北二区・菊地 拓人 くん (勇さん)



お く や み

- 霧多布四区・中下 ユキ さん (90歳)
- 水 取 場・中下 義雄 さん (90歳)
- 新 川・渡部 イツ さん (87歳)
- 霧多布三区・十和田 純 さん (76歳)
- 奔 幌 戸・鷹架 松藏 さん (86歳)
- 霧多布一区・根本 壽子 さん (82歳)



俳句

雪降るをじつと見てゐる詩人犬かな

湿原へひたすらに舞う春の雪

それぞれの道踏み出す松明けて

人と人ふれ合う心春をまつ

街路樹の梢天突き冷え返へす

福沢 睡蓮 (茶内)

小椋 昭三 (暮帰別)

酒井 梅子 (茶内)

鈴木 徹夫 (霧多布)

吉本 弘 (霧多布)

短歌

亡父が住む空の何処か温かく明るきこの身に幸せひとつ

ああしたきこももありたき避けられぬ運命のあるをおもふ如月

お正月のお花届けに親戚とかへ犬もお供す車に乗って

凜として冬の厳しさあることの覚悟定まる初雪の朝

大らかに在るこそよけれ洋上の雲間に昇るパーミリオンの月

松永 真澄 (茶内)

二瓶 良子 (茶内第三)

福沢 睡蓮 (茶内)

相原 睦子 (茶内)

松館スミ子 (貫人)

ご寄付ありがとうございます

釧路市 村井建設(株) 代表取締役 村井 順一さん 丸椅子 25脚 (霧多布小学校へ)
白糠町 森江建設(株) 代表取締役 森江 安さん

はまなか行事カレンダー (2月)

日	月	火	水	木	金	土
		1	2	3	4	5
6	7	8	9	10	11	12
13	14	15	16	17	18	19
20	21	22	23	24	25	26
27	28					

2月あそびのひろは日程

毎週…月火水金 9:00~12:00
(霧多布保育所内子育て支援センター)

毎週…月火水木金 14:30~16:30
(霧多布保育所内子育て支援センター)

毎週…水 10:00~12:00
(茶内コミュニティセンター) ※COMUSEN使用時はお休み

※3日休(10:00~)は「節分」、16日水(9:45~)は「お買い物ごっこ」を行います! 16日水は午前中(茶内コミュニティセンター)お休みです。

●役場からの伝言板●

・今までのテレビ放送(アナログ放送)は2011年7月24日までに終了し、デジタル放送に移行します。『地上デジタルチューナー』、もしくは『地上デジタルチューナー内蔵録画機器』を接続していただくか、『地上デジタル放送対応テレビ』への買い換えが必要になります。

・浜中町防災行政無線で放送した内容を確認したい場合は、『☎62-5333』へ電話してください。24時間以内の放送内容を聞くことができます。


●表下段は休業・休館のお知らせです。各記号は下記の施設と対応しております。

文…総合文化センター 体…総合体育館 農…農業者トレーニングセンター ㊟…すくらむ21

M…MO-TTOかぜ 霧…霧多布湿原センター 勤…勤労青少年ホーム

発行 浜中町役場
編集 まちづくり課広報係

〒088-1592
北海道厚岸郡浜中町霧多布東4条1丁目35番地1
☎(0153)62-2111 代表 FAX(0153)62-2229
町ホームページ <http://www.town-hamanaka.jp/>

 間伐で未来につなぐ北の森
広報はまなかは、環境保護のため
道産間伐材と古紙を配合した用紙
を使用しています