

2012

3



No.559

# はまなか

- ▶ 後期高齢者医療制度のお知らせ —高額な外来診療を受ける方のお支払い方法の変更等について—
- ▷ 国家公務員採用試験のお知らせ
- ▷ 農業委員会情報 VOL.13
- ▷ まなぶん 〈散布小中学校〉 —特別講師を招いた道徳授業—
- ▷ 霧多布高校通信 —希望と感謝を胸に～涙の予餞会～—
- ▷ 健康サポート 繰り返す災害 日ごろから災害に備えることで被害の大きさは軽減できます

氷の上に慣れるまで、もう少し？  
(1月21日 幼児スケート教室)



コンブを食べよう  牛乳を飲もう  “はまなか”

# 後期高齢者医療制度のお知らせ

～高額な外来診療を受ける方のお支払い方法の変更等について～

## ●高額な外来診療を受ける皆さまへ

平成24年4月1日から外来診療における高額療養費の取扱いが変更となり、「減額認定証（限度額適用・標準負担額減額認定証）」などを提示することで、外来診療でも窓口で一定額以上支払う必要がなくなります。

これまで  
高額な外来診療を受けたとき、ひと月の窓口負担が自己負担限度額以上になった場合でも、いったんその額をお支払いいただいていた。



4月1日から

限度額を超える分は、窓口で支払う必要がなくなります。  
(同一医療機関に限ります)

## ◆必要な手続きについて

### ①非課税世帯等の方

必要な事前手続き	病院・薬局などで提示するもの
「減額認定証をお持ちでない方」は、事前に市町村窓口で交付の申請が必要です	「保険証」と「減額認定証」を提示してください

### ②非課税世帯等ではない方

必要な事前手続き	病院・薬局などで提示するもの
事前の手続きは、特に必要ありません	「保険証」を提示してください

◎病院・薬局などで提示した場合のひと月あたりの窓口負担限度額

区 分	外来受診の窓口負担限度額
現役並み所得者	44,400円
一 般	12,000円
減額認定証 交付対象者	区分Ⅱ 8,000円 区分Ⅰ

◎減額認定証の交付対象となる方  
(次の区分Ⅰまたは区分Ⅱに該当する方です)

区分Ⅱ	●世帯全員が住民税非課税である方
区分Ⅰ	世帯全員が住民税非課税である方のうち、次のいずれかに該当する方
	●世帯全員の所得が0円の方 (公的年金収入のみの場合、その受給額が80万円以下の方)
	●老齢福祉年金を受給されている方

※なお、国民健康保険においても同様の制度がありますので、役場町民課保険年金係までお問い合わせください。

## お問い合わせ先

北海道後期高齢者医療広域連合

住所 〒060-0062 札幌市中央区南2条西14丁目 国保会館内  
☎ 011-290-5601

役場 町民課 保険年金係

☎ 62-2187

# 国家公務員採用試験のお知らせ

☆人事院では、次のとおり国家公務員採用試験の募集を行います。

試験の種類	受験資格	受付期間 〔受験案内等配布開始日〕	第1次試験日 〔合格者発表日〕	第2次試験日 〔合格者発表日〕
総合職試験 (院卒者)	昭和57年4月2日以降生まれで ①大学院修士課程又は専門職大学院の過程を修了した者及び平成25年3月までに大学院修士課程又は専門職大学院の課程を修了する見込みの者 ②人事院が①と同等の資格があると認める者	※インターネット 4月2日(月) ～ 4月9日(月) ※郵送又は持参 4月2日(月) ・ 4月3日(火) 〔2月1日(水)〕	4月29日(日) ○基礎能力試験 (多肢選択式) ○専門試験 (多肢選択式) 〔5月11日(金)〕	5月27日(日) ○専門試験 (記述式) 6月6日(水) ～6月15日(金) ○政策課題討議 ○人物試験 〔6月25日(月)〕
総合職試験 (大卒程度)	①昭和57年4月2日～平成3年4月1日生まれの者 ②平成3年4月2日以降生まれで (ア)大学卒の者及び平成25年3月までに大学卒見の者 (イ)人事院が(ア)と同等の資格があると認める者	※インターネット 4月2日(月) ～ 4月9日(月) ※郵送又は持参 4月2日(月) ・ 4月3日(火) 〔2月1日(水)〕	4月29日(日) ○基礎能力試験 (多肢選択式) ○専門試験 (多肢選択式) 〔5月11日(金)〕	5月27日(日) ○専門試験 (記述式) ○政策論文試験 5月29日(火) ～6月15日(金) ○人物試験 〔6月25日(月)〕
一般職試験 (大卒程度)	①昭和57年4月2日～平成3年4月1日生まれの者 ②平成3年4月2日以降生まれで (ア)大学卒の者及び平成25年3月までに大学卒見の者並びに人事院がこれらの者と同等の資格があると認める者 (イ)短大又は高専卒の者及び平成25年3月までに短大又は高専卒見の者並びに人事院がこれらの者と同等の資格があると認める者	※インターネット 4月10日(火) ～ 4月19日(木) ※郵送又は持参 4月10日(火) ・ 4月11日(水) 〔2月1日(水)〕	6月17日(日) ○基礎能力試験 (多肢選択式) ○専門試験 (多肢選択式) ○一般論文試験 【行政区分】 ○専門試験 (記述式) 【行政以外の区分】 〔7月11日(水)〕	7月18日(水) ～8月6日(月) ○人物試験 〔8月22日(水)〕
一般職試験 (高卒者)	①平成24年4月1日において、高卒又は中等教育学校を卒業した日の翌日から起算して2年を経過していない者及び平成25年3月までに高校又は中等教育学校卒見の者 ②人事院が①と同等の資格があると認める者	※インターネット 6月26日(火) ～ 7月5日(木) ※郵送又は持参 7月2日(月) ～ 7月10日(火) 〔5月14日(月)〕	9月9日(日) ○基礎能力試験 ○適正試験 【事務区分】 ○専門試験 【事務区分以外】 ○作文試験 【事務区分】 〔10月11日(木)〕	10月18日(木) ～10月25日(木) ○人物試験 〔11月20日(火)〕

※なお、上記以外の国家公務員採用試験のことや申し込み用紙の請求方法及び試験資格等の詳しい内容については、下記にお問い合わせください。

- 問い合わせ先 人事院 北海道事務局 第二課 試験係 ☎011-241-1248
- ◆インターネット申込専用アドレス <http://www.jinji-shiken.go.jp/juken.html>
- ◆人事院ホームページもご参照ください。「採用情報ナビ」 <http://www.jinji.go.jp/saiyo/saiyo.htm>

# 農業委員会情報

VOL.13  
【編集】  
浜中町  
農業委員会  
農政部会

## 平成二十四年度事業計画がまとまる

農業委員会は独立した行政組織の合議体であり、農地行政事務の適正かつ迅速な業務執行を行う機関です。毎年度ごとに、基本方針・事業計画など目標を定めながら農業及び農業者の代表機関として、農地の確保や利用の集積及び経営の合理化等を進めております。

今月号では、先の第六回農業委員会総会で決定した、平成二十四年度の基本方針と事業計画の一部をお知らせいたします。

### 《基本方針》

- 農地制度の円滑な実施と業務の適正な執行
  - 食料自給率向上および農業の多面的機能発揮の基盤である優良農地の確保、遊休農地の発生防止
  - 認定農業者などの担い手の育成・確保
  - 地域の実情に応じた農業・農村の活性化対策の実施
- ### 《事業計画》
- 優良農地の確保・有効利用の推進と遊休農地の解消
  - 1 年一回以上の「利用状況調査」併せて全農業委員による「農地パトロール」の実施
  - 2 低利用農地の指導強化
  - 3 経営の合理化と生産力の向上に資する交換分合事業の推進
  - 担い手の育成・確保対策の推進
  - 1 地域担い手総合支援協議会との連携
  - 2 農業後継者対策推進協議会との連携

## 農業委員会総会議の報告

### 第5回委員会総会（平成23年11月30日開催）

#### 付議議件

- 報告第1号 農地法第3条の3第1項の規定による届出について
- 報告第2号 農地法第18条の規定による合意解約について
- 議案第1号 農地法第3条の規定による許可申請について
- 議案第2号 農業経営基盤強化促進事業(利用権設定等促進事業)による農用地利用関係調整報告について
- 議案第3号 農用地利用集積計画作成要請について
- 議案第4号 財団法人北海道農業開発公社への農用地買入協議について
- 議案第5号 浜中町農業振興地域整備計画の変更について

### 第6回委員会総会（平成23年12月21日開催）

#### 付議議件

- 議案第1号 農地法第3条の規定による許可申請について
- 議案第2号 農地法第5条の規定による許可申請について
- 議案第3号 土地の現況証明願について
- 議案第4号 農用地利用集積計画作成要請について
- 議案第5号 平成24年度浜中町農業委員会事業計画書(案)並びに収支予算書(案)について

### 第7回委員会総会（平成24年1月30日開催）

#### 付議議件

- 議案第1号 農地法第3条の規定による許可申請について
- 議案第2号 農用地利用集積計画作成要請について
- 議案第3号 財団法人北海道農業開発公社への農用地買入協議について
- 議案第4号 平成24年浜中町農業委員会委員選挙人名簿の調製について

- 地域に根ざした農政活動の展開
- 1 農業委員の地域活動の推進
- 2 農業委員活動記録カードの整備
- 情報提供活動の強化促進
- 1 賃借料情報の提供
- 2 農業委員会だよりの発行
- 3 全国農業新聞の普及拡大

- 農業委員・事務局職員の資質向上
- 1 自主研修会の開催
- 2 農業フォーラム等への積極参加
- 農業者年金の加入促進
- 1 年金協議会との連携
- 2 加入促進研修会の開催

## ホームページを開設しました

農業委員会のホームページを、浜中町ホームページ上に設けました。

閲覧の方法は浜中町のホームページを開いていただいて、農業委員会のバナーをクリックしていただきますと、各種情報をご覧になることができます。



農地に関する各種手続き、農業委員会総会の報告、農業委員会の活動状況などを中心に随時更新して、少しでも農業委員会を身近に感じただけのようないくつかのホームページづくりを目指します。

## 知っていただく

### 農地を相続等により

取得した場合には...

新しい農地制度では、「相続などにより農地の権利を所得した場合に農業委員会に届け出なければならぬ」とされており。では、実際にどのような場合に届け出が必要なのか詳しく解説いたします。

通常、農地および採草放牧地の権利を取得する場合には、農業委員会へ農地法に基づく許可申請、農業経営基盤強化促進法に基づく公告等を行います。が、相続などにより農地および採草放牧地の権利取得をした場合には、原則許可を要しないため、農地法第三条の三で定められている、相続の届け出が必要となります。

具体的な権利取得の内容としては、相続（遺産分割及び包括遺贈を含む）、法人の合併・分割、時効、などとされています。届出の期限は、農地または採草放牧地の権利取得を知った日からおおむね一〇ヶ月以内とされており、農地または採草放牧地が存在する市町村の農業委員会に届け出ることになっております。

なお、この届け出をしなかったり、虚偽の届け出をした場合は、十万円以下の過料に処せられる場合があります。

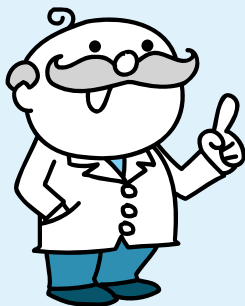
農業委員会への質問やご相談は、左記または、地域の農業委員まで

浜中町農業委員会

☎六五・二二九（直通）

次回の農業委員会情報は六月号掲載予定です。

## No. 58 ごみ博士のごみ分別ワンポイント!



●今回は、特別バージョン。「マイバック」についてじゃ!

1月25日(水)に「マイバック持参率調査」が実施されたのじゃが、商店で見かけた人もあるかのう。レジ袋の有料化は、道内では浜中町が1番早く、平成20年から実施されており、みんなもすっかりお馴染みだと思ふのじゃが、近頃、マイバックを持って買い物に行っているかな? 調査の結果は、下記の通りじゃ。

		調査人数	レジ袋	マイバック	商品持参	シール	ダンボール	その他 (マイカゴ)	レジ袋 辞退率
有料化 実施店	21年	199	49	102	16	3	28	1	74%
	22年	85	24	31	9	9	12	0	69%
	23年	148	45	54	19	2	24	4	70%
有料化 協力店	21年	140	98	22	7	13	0	0	29%
	22年	49	37	6	4	2	0	0	27%
	23年	60	38	9	10	2	0	1	37%

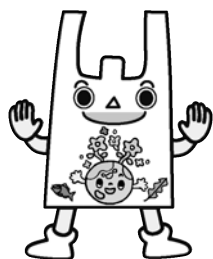
※年度によって、調査時間や場所は違います。

マイバックの他にも商品持参やダンボールを利用しているようじゃな。ジュースなど飲み物だけを買う時に、そのまま持っていく人が多く見られたぞ。ちなみに、空缶は、資源物となるのじゃが、缶でもカセットコンロのガスボンベやスプレー缶などは、きちんと使い切ってから、穴を開けてガス抜きをすることを忘れずにな。これは、収集した時に、火事などの原因になることがあるからじゃ。また、穴を開ける時には、安全性を考えて外で行おう!

レジ袋の有料化が始まって、約4年が経過したのじゃが、みんなの環境意識に変化はあったかのう。もし、最近、この取組みが当たり前になり過ぎていて感じたなら、原点に戻ってみよう。ちょうど今は、折返し地点なのかもしれないのう。復路には何が見えるかな。温暖化防止のために、頑張っているたくさんの優良店や買物客が見えるはずじゃ。「料金はあなたの環境意識」。レジ袋を使う時には、この言葉をきっと思い出すのではないじゃろうか。

面倒なことでも、小さなことからコツコツと!  
それがごみ分別マスターへの一番の近道じゃ!!

## レジポくんからのお知らせ!



～「自然の番人」認定と「学校版ISO」再認定～

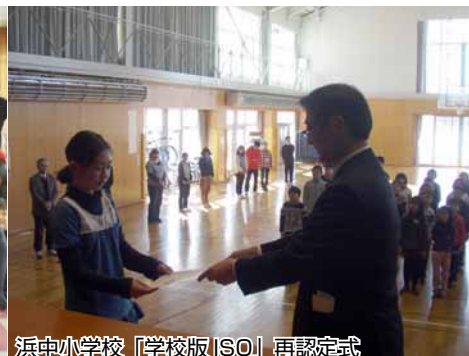
2月6日(月)に散布小中学校で「自然の番人宣言」認定式が挙行されました。ごみを減らしていく決意や家庭でも取組みを広げていきたいことが児童会長と生徒会長から述べられ、今後、「自然の番人」となって学校や地域で活躍していくことが期待されます。また、今回の認定により、町内すべての学校で「自然の番人宣言」が行われたこととなります。ポクもみんなに負けぬように、これからも監視の目を広げていきます。

また、2月8日(水)には、浜中小学校で「学校版ISO」再認定式がとり行われました。「学校版ISO」は、2年ごとに再審査が行われますが、今回の審査は3回目となることから、取組みが5年目に突入したことになります。審査では、「ごみの分別をしっかりとしよう!」などの目標が廊下にしっかりと掲載されており、振り返り表による問題点や改善点の確認もされていました。これからもより一層、環境を良くする活動を進めて行ってほしいと思います。

散布小中学校「自然の番人宣言」認定式



散布小中学校「自然の番人宣言」認定式



浜中小学校「学校版ISO」再認定式

## 強風に負けない選手達！ 町民スケート大会で記録に挑む！



一月二十九日、平成二十三年度町民スケート大会が、町民スケートリンクで開催され、三十八種目の競技に八十六人の選手が参加しました。

風が強く、冬の厳しさを感ずる気候ですが、向かい風にも負けず、今年も大会新記録が生まれました。

**大会結果（大会新記録者のみ）**

○小学生 三年女子 三〇〇計	34秒42
小原 菜奈香（霧多布小学校）	
○小学生 五年男子 三〇〇計	36秒82
田中 遼汰朗（茶内小学校）	

## 霧中 藤田くん、 スケート全国大会で決勝進出



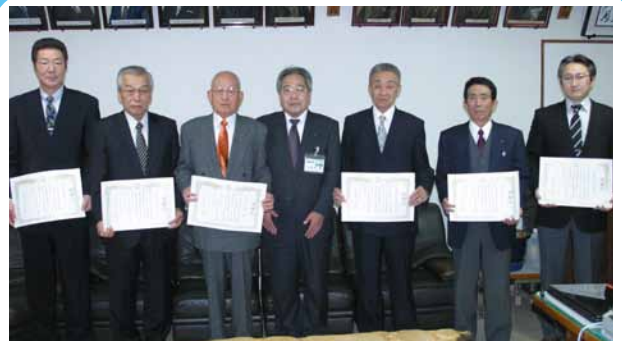
一月二十八日から三十一日まで、長野県で開催された「第三十二回全国中学校スケート大会」に、霧多布中学校三年生の藤田景太くんが昨年と合わせて二年連続で出場してきました。

出場前の二十三日に町長室を訪れ、「中学生として最後の大会、目標としてきた全国大会入賞を果たしたい。」と抱負を語っていました。

大会では、五〇〇と一〇〇〇メートルに出場し、一〇〇〇メートルでは決勝に進出、1分19秒13という自己ベストの好記録で、十一位という結果でした。

今後も、もっと大きな目標に向かい、活躍されることを期待しています。

## 復興作業への地域貢献活動 に対し感謝いたします



昨年三月十一日に発生した東日本大震災は、日本の各地に大きな爪あとを残しました。

浜中町でも、港湾・漁港施設、水産施設などが津波により甚大な被害を受けましたが、町内の企業（赤石建設(株)・丸物出口興産(株)・西森建設(有)・石橋組(有)・井建設(有)・丸重種市建設(有)）の皆様には、土砂・施設に乗り上げた漁船などの撤去運搬や、危険箇所への土のう設置など迅速に復興作業をしていただきました。

一月二十六日、町長室において各企業の皆様へ、この度の地域貢献活動に対し感謝状を贈らせていただきました。

防火かるたで  
楽しく学ぼう！



一月二十七日、霧多布保育所幼  
年消防クラブでは、防火について  
楽しみながら学べる「防火かるた」  
を体験しました。

「ゴミ焼きは禁止されてる浜中  
町」など、オリジナルの札もあり、  
子どもたちは、読み手の声をしっ  
かり聴き、真剣な眼差しで、取っ  
たかるたの枚数を競いました。

冬は空気が乾燥し、暖房などで  
火の気が多いため、特に火災に  
気を付けなければならぬ季節で  
す。町民の皆さんも、防火に対し  
て十分注意しましょう。

目指せ上位入賞！  
子どもかるた大会で白熱！



「平成二十三年度浜中町子どもかる  
た大会」が、二月四日、総合文化セ  
ンターにおいて開催されました。

出場した子どもたちは、応援する父母  
らの視線を背に熱戦を繰り広げました。  
上位入賞チームには、銅路管内少年

少女下の句  
かるた選手  
権大会と銅  
根地区少年  
少女下の句  
かるた選手  
権大会への出  
場権が与え  
られます。

結果は下  
記のとおり  
です。

小学校5・6年生の部

順位	学校名	チーム名
優勝	西円朱別小学校	風林火山
準優勝	霧多布小学校	超龍山
第3位	琵琶瀬小学校	菖蒲の花
第4位	茶内・姉別南・姉別小学校	カルタの翼

中学生の部

順位	学校名	チーム名
優勝	霧多布・浜中中学校	海龍神
準優勝	浜中・茶内中学校	湘南之風

小学校1・2年生の部

順位	学校名	チーム名
優勝	浜中小学校	百首の希望
準優勝	茶内小学校	茶小の虹
第3位	西円朱別小学校	飛天の黒龍
第4位	茶内第一小学校	茶内第一クローバー

小学校3・4年生の部

順位	学校名	チーム名
優勝	榊町小学校	大金城
準優勝	榊町小学校	榊小スターダスト
第3位	西円朱別小学校	飛天の虹
第4位	姉別南・浜中小学校	流れ星



Kiritappu Wetland Center

霧多布湿原  
センター通信

1・2月と冬季休館を頂きました。  
長期の休館により、皆様にはご不便  
をおかけいたしました。

2月11日より湿原センターは開館  
しております。天候の悪い日は、お  
子様連れで木のおもちゃコーナー  
や、のんびり過ごしたい時などは、  
展望ホールをご利用ください。

活動報告

越冬野菜の体にやさしいランチ

2月12日に、ワンデイシェフイベン  
トを開催しました。芽室在住の西村  
嘉洋さんをシェフに招き、「越冬野菜  
の体にやさしいランチ」をテーマに、  
芽室産の越冬野菜を使った「豆たく  
さん野菜カレー」「もちきびとメーク  
インのコロッケ」など、計8品が提供  
されました。また、芽室産の越冬野  
菜や豆の販売も  
あり、ランチ共  
に大好評でした。  
お越し頂いた皆  
様、ありがとうございました。



自然体験学習

毎年町内の学校と自然体験学習を  
行っていますが、この2月は湿原を

歩くスキーで散策する授業を行いま  
した。ハクチョウの足跡や糞を見つ  
けたり、エゾシ  
カの群れがいた  
りと、夏には入  
れない湿原を歩  
いて子どもたち  
は興味津々でし  
た。



お知らせ

今月のイベント

「冬の湿原探検」

今月の子どもクラブは、冬の湿原  
探検を行います。冬の湿原では何が  
見つけられるかな。みんなで楽しく  
活動しましょう。

日時：3月3日(土) 9時30分～14時  
料金：300円 定員：20名(小学生  
※きりたつ子ども自然クラブでは、  
会員を随時募集しております。小  
学生なら誰でもOKです。自然の  
中で一緒に楽しく遊びませんか？

「ワンデイシェフ」

今月のワンデイシェフは、シェフ  
「たつぷり亭」によるランチを提供  
いたします。皆様のお越しをお待ち  
しております。

日時：3月11日(日) 11時30分～14時  
料金：800円(限定20食、予約可)。

● 湿原センター ☎65・2779  
<http://www.kiritappu.or.jp/center/>

## 自衛隊幹部候補生（一般・技術）を募集

種 目	資 格	受付期間	試 験 日
一般幹部候補生	20歳以上26歳未満の者(22歳未満の者は大卒(見込含)) 〔大学院修士学位取得者(海上技術幹部候補生志願者は、理工学修士学位取得者に限る)及び自衛官は28歳未満〕	2月1日(水)～4月27日(金)	5月12日(土)
一般幹部候補生(飛行要員)			5月12日(土) 5月13日(日)

● 問い合わせ先

自衛隊帯広地方協力本部 釧路出張所  
☎0154-22-1053

## 3月は、道と浜中町共同の「地方税滞納整理強調月間」です

釧路総合振興局と浜中町は、税の公平性を保つため、共同で徴収対策を強化し、差押え等の滞納処分を実施します。まだ納めていない方は、すぐに納めるか、納税の相談をしてください。

● 道税の相談窓口

釧路市浦見2丁目2番地54  
釧路総合振興局 納税課 ☎0154-43-9175 (直通)

● 町税の相談窓口

役場 税財政課 収納係 ☎62-2174 (直通)

## 平成24年度 労働基準監督官採用試験のお知らせ

労働基準監督官は、労働基準関係法令に基づいて、あらゆる事業場に立ち入り、事業主に法の定める基準を遵守させることにより、労働条件の確保・向上、労働者の安全や健康の確保を図り、また、不幸にして労働災害にあわれた方に対する労災補償の業務を行うことを任務とする厚生労働省の専門職員です。

**受験資格** 大学卒業程度

**受付期間** インターネット受付

4月2日(月)～4月12日(木)受信有効

**郵送又は持参による受付**

(北海道労働局総務部総務課あて)

4月2日(月)～4月3日(火)通信日付印有効

※郵送又は持参の受付期間が短いので注意!

● 申込書の交付・問い合わせ先

釧路労働基準監督署 ☎0154-42-9711

○ インターネット申込専用アドレス

<http://www.jinji-shiken.go.jp/juken.html>

○ 人事院ホームページ

<http://www.jinji.go.jp/saiyo/saiyo.htm>

## 法務局における登記相談事務の取り扱いについてのお知らせ

釧路地方法務局登記部門における登記の申請に関する相談事務については、予約制をとっておりますので、不動産登記（所有権移転・抵当権抹消登記等）及び商業・法人登記（会社設立・役員変更登記等）の申請書の作成に関する相談をされる方は事前に電話等により予約を取られるようお知らせします。

なお、予約されずに登記の相談をされる場合は、予約されている方を優先させていただきますのでご理解願います。

● 問い合わせ先

釧路地方法務局 登記部門 ☎0154-31-5021

## 平成25年歌会始の詠進歌募集 お題は『立』

平成25年の歌会始のお題は『立』です。「立志」<sup>りっし</sup>「立春」<sup>りっしゅん</sup>のような熟語にしても、また、「立つ」<sup>たつ</sup>「立ち上がる」<sup>たちあがる</sup>のように訓読しても差し支えありません。

詠進要領などの詳細については、役場まちづくり課広報係にお問い合わせいただくか、宮内庁ホームページをご参照ください。

**詠進の期間** 9月30日までとし、郵送の場合は消印が9月30日までのものを有効とします。

**郵便あて先** 「〒100-8111 宮内庁」とし、封筒に「詠進歌」と書き添えてください。

● 問い合わせ先

役場 まちづくり課 広報係 ☎62-2148

○ 宮内庁ホームページ

<http://www.kunaicho.go.jp/>

## 全国健康保険協会からのお知らせ

全国健康保険協会(協会けんぽ)北海道支部の健康保険料率が、本年3月分(4月納付分)より**10.12%**(現行9.60%)に変わります。

協会けんぽの財政は、高齢化による医療費の増加と、現下の経済状況を反映して保険料収入の基礎となる標準報酬月額が落ち込んでいること等から、大変厳しい財政状況となっています。

厳しい経済状況の中ではありますが、医療・健康・生活を支えるため、何とぞご理解、ご協力いただきますようお願い申し上げます。

● 問い合わせ先

全国健康保険協会 北海道支部 ☎011-726-0352

○ ホームページ

<http://www.kyoukaikenpo.or.jp/>



## 無料健診（検診）のご案内

平成24年度より、健診（検診）受診率の向上と生活習慣病の発症を未然に防ぐことを目的に特定の年齢の方々へ無料健診（検診）が開始されました。無料で受けることが出来る健診（検診）内容は、下記一覧表のとおりです。

～この機会に是非、健診（検診）を受けましょう～

※対象の方には、3月上旬に受診方法等を郵送でお知らせします。

無料健診（検診）対象年齢一覧表

平成23年4月2日～ 平成24年4月1日までの年齢	20	25	30	35	40	45	50	55	60
男性									
女性									

● 問い合わせ先

役場 福祉保健課 健康推進係

☎62-2307

## 交通死亡事故<sup>ゼロ</sup>の継続を目指して

- 3月に入り朝晩まだ寒さが残っていますが、春の気配が感じられる季節になりました。例年この時期は、卒園・卒業・進学・就職などと、気候と社会の変化が見られる時期です。また、もう少ししますと、新しいランドセルを背負ったピカピカの一年生が元気に胸をふくらませ学校に通う姿が見られます。
- 道路にはほとんど雪が無くなってきましたが、日陰の道路は所々アイスバーン状態が残っています。交差点や道路の曲がり角、カーブの箇所などは手前でスピードダウンの運転を早めに行い、スリップ事故・路外逸脱事故の防止に努めて下さい。
- 相変わらず、動物との衝突事故（特に鹿との事故）が多発しています。また、「狭い道路・見通しの悪い交差点や駐車車両」の陰から突然の飛び出しなどが考えられ、これらの原因による事故が予想されますので十分注意して下さい。
- みんなで町民の尊い命を守るため「スピードのダウン」、「シートベルトの装着」をし、譲り合いの精神とゆとりのある運転をして町民総ぐるみで死亡事故「0」の継続を目指しましょう。

### 駐在所告知板

交通死亡事故<sup>ゼロ</sup>更新中  
浜中町528日  
(2月15日現在)

厚岸警察署浜中グループ駐在所

## 産地場クッキング

今月の食材は「あぶらこ」です。

「あぶらこの揚げ漬け」

【材料 4人分】

- ☆あぶらこ.....4切れ(300g)
- ☆醤油.....小さじ2杯
- A ☆酒.....小さじ1杯
- ☆生姜汁.....小さじ1杯半
- ☆かたくり粉.....適量
- ☆揚げ油.....適量
- ☆醤油.....大さじ2杯
- ☆トマトケチャップ.....大さじ1杯
- ☆酢・ごま油.....各大さじ1杯
- ☆塩・コショウ.....各少量

### 【作り方】

- ①あぶらこの切り身をさらに3つずつに切り、Aをからめて5分おく。
  - ②漬け汁の材料を混ぜておく。
  - ③生野菜は水にさらしてパリッとさせ、水けを切る。
  - ④①のあぶらこの汁けを切ったかたくり粉をまぶし、180度の油で揚げる。すぐ②の漬け汁に浸し、なじませる。
  - ⑤器に盛り、生野菜をのせる。
- ※魚と生野菜はお好みの品を使用してください。

(町栄養士)

### 健康維持のため 塩分1日摂取目標量

- 成人男 9g未満
- 成人女 7.5g未満

### 【1人分の栄養素】

エネルギー	196kcal
たんぱく質	15.9g
脂質	10.1g
カルシウム	22mg
食塩相当量	2.2g



## 学校発信情報

# 「まなぶん」

このコーナーは、町内の小・中学校における特色ある教育活動や取り組みを紹介するコーナーです。

また、愛称の「まなぶん」は、「学ぶ」と地図記号で学校を表す「文」をあわせたものです。町内小学校10校・中学校5校を連載でご紹介しています。

### 学校データ

(2月1日現在)

校長	齊藤 忍
教頭	④水澤 好克
	⑤岩崎 撰也
教員数	④ 6人
	⑤ 10人
養護教員	1人
事務職員	1人
事務生	1人
児童数	44人
生徒数	22人
学級数	④ 6学級
	⑤ 5学級

## 《散布小中学校》

2月7日の5・6校時に、子どもたちの視野を広げ、将来への夢を広げる機会とすることをねらいとして、元スキージャンプ選手の金子祐介さんをお迎えして道徳の特別授業を行いました。

金子さんは7年前に開催されたトリノオリンピックの代表選考海外合宿の際に練習中の事故で大転倒し、昏睡状態に陥りました。その後日本に帰国し、何とか意識は取り戻したものの記憶が戻らず、一時は選手生命も危ぶまれましたが、リハビリを続け、見事に現役復帰をされた方です。

### －特別講師を招いた道徳授業－



そんな苦しい経験をしながらも自分にとっての「夢」や「目標」に向かい、「試練は呼びかけである」と語る金子さんの言葉を子どもたちはしっかりと受け止めていました。「心が現実をつくる」、「未来は変えられる」、「光の心を持って自分が変わりますと思えば、新しい出来事が起きて良い方向に向かえる。しかし、闇の心を持って、私は変わりませんと思ってしまう、どんな出来事も悪く受け止めたり、自分以外のせいにしてしまう。」どれも絶望に立ち向かい、希望に変えていった金子さんの経験からくる、ずっしりと心に響く言葉でした。

子どもたちにとって「今」や「将来」を考える貴重な機会となりました。

## 私たちの町の高等学校 霧多布高校通信

No. 129

## 希望と感謝を胸に ～涙の予餞会～

澄みわたった青空に凍てつくような風が吹く中でも、春への歩みは着実に進んでいます。本校では2月1日に、卒業する3年生を送り出す「予餞会」が行われました。午前の文化委員企画では6組のバンドが参加し、それぞれの「卒業生への感謝の思い」を歌にのせて、体育館いっぱい響かせていました。

午後からは卒業生の誕生から高校卒業までの出来事を動画で振り返る「3学年教員企画」、霧高での3年間を画像で振り返る「思い出写真館」、3学年の教員から「卒業生に贈る一人一言」、万感の思いを込めた「卒業生からの一人一言」が行われました。そこには霧高での3年間に希望を抱いて入学した15歳の少年少女が、学校生活で学び、悩み、挑戦しながら「頼もしい18歳」へと成長していく過程がつづられていました。そして「卒業生からの一人一言」で「先生方や友人たちへの感謝の言葉」を述べて流した涙が、真に成長し、希望と不安と感謝を胸に霧高を旅立とうとしていることを、明確に証明してくれました。

2月2日から3年生は家庭学習期間に入り、2月29日の卒業証書授与式予行日と3月1日の卒業証書授与式の2日を残すのみとなりました。先輩方の後を引き継いで、今後は1・2年生が「これからの霧高」を引っ張っていく原動力として、これまで以上に光り輝く霧高を築いていくにちががありません。



## 平成23年度 健全育成会標語作品

町内の健全育成会では、青少年の健全育成活動の一環として、標語コンクールを行っています。その中から、霧多布地区の優秀作品を紹介します。

(※次号以降で他地区の作品も掲載する予定です。)

### 霧多布地区健全育成会

「ともだちと なかよくすれば いいきもち」  
霧多布小学校1年 中田音那

「ともだちは いつもなかよし たすけあい」  
霧多布小学校2年 吉田涼羽

「知らない子 はなしてみたら 友だちさ」  
霧多布小学校3年 東海林侑花

「友達と ふかめたキズナ わすれずに」  
霧多布小学校4年 村田雄飛

「あいさつは 心をいやす あいことば」  
霧多布小学校5年 野上柚希

「壊れない そう信じてる このきずな」  
霧多布小学校6年 高野里穂

「『ありがとう』 うれしい気持ちが つたわるよ」  
琵琶瀬小学校2年 新岡慎之介

「家族にね いっぱい いっぱい 感謝しよう」  
琵琶瀬小学校3年 小野愛奈

「琵琶瀬小 僕らの気持ち いつまでも」  
琵琶瀬小学校6年 對馬楓季

「早起きは おきたらスッキリ いいきもち」  
榊町小学校1年 鹿能愛理

「友だちと いっしょにゆめを さがしてる」  
榊町小学校4年 中田大和

「野菜も残さず きれいに食べよう」  
榊町小学校5年 中田弘哉

「温かな家 待っててくれる 幸せだね」  
霧多布中学校1年 澤山愛

「絆はね 絶対切れない 固いひも」  
霧多布中学校2年 藤田晴也

「青春は 努力と笑顔の 花束だ」  
霧多布中学校3年 堀内あかり

「友達を 大切にすれば 楽しいよ」  
霧多布高等学校1年 佐々木拓也

「日々の中 感謝の言葉 伝えよう」  
霧多布高等学校1年 北館遥香

「あいさつは すればするほど クセになる」  
霧多布高等学校2年 永洞翔太

「帰ったら ただいまという 合言葉」  
霧多布高等学校3年 山崎園美

### 社会体育施設定期利用の募集

スポーツ活動の場として、下記の体育施設について次年度の定期利用を募集します。  
みなさんの健康づくりや交流の場として、たくさんの方々のご利用をお待ちしております。

#### 屋内体育施設（前期）

- ◇募集施設 総合体育館  
農業者トレーニングセンター  
すくらむ21
- ◇利用期間 4月1日～9月30日
- ◇休館日 月曜日

#### 屋外体育施設（1年）

- ◇募集施設 総合グラウンド  
霧多布スポーツ広場  
農村運動広場
- ◇利用期間 5月1日～10月31日

申込期限は3月23日(金)までです。

申込み・お問い合わせ 教育委員会 生涯学習課 スポーツ係  
総合体育館内 ☎ 62-3144  
FAX 62-3145



## 学校教育からの情報コーナー

### さようなら 琵琶瀬小学校

目前には、豊かな幸をもたらす太平洋、背後には、色鮮やかな花が咲き誇る霧多布湿原。この自然豊かな琵琶瀬地区の学校として、99年の歴史を刻んできました。

溯ること99年前、地域住民の熱意により、大正2年に琵琶瀬村特別教習所が設立され、この地に学習の場が誕生しました。やがてこの地を担う子どもの教育に対する思いは強く、様々な苦難を乗り越え、琵琶瀬地域の発展を支えてきました。

この間、現任を含めて32代にわたる校長先生と、25代に及ぶPTA会長さんが歴任され、豊かな自然環境を活用した湿原学習、海の観察学習、嶮暮帰島探検学習、お年寄りとの交流、花壇づくりなど、地域住民と一体となった特色ある教育活動の推進は、輝かしい業績を残してきました。

また、『未来に向かってたくましく生きる子』の育成を目指し、町教委の研究指定を受け、公開研究会を幾度となく開催し、思考力や表現力の育成や言語活動の充実に視点をあてた教育研究に、率先して取り組むなど、未来を担う子どもへの教育が積極的に行われてきました。

4月から子どもたちは、霧多布小学校へ統合となり、新たな学校生活がスタートします。



### ありがとう 姉別小学校



根釧台地の一角、姉別原野に広がる大地に乳牛がのどかに草を食む牧草地。この自然豊かな姉別地区の地域の学校として、80年の歴史を刻んできました。

当校は、昭和6年、地域住民の努力によって、移民収容小屋を仮校舎とした浜中尋常小学校附属特別教授場として開校し、翌年には校舎が建設され、地域の子弟教育を担う場として、様々な歴史を刻みながら姉別地域の発展を築き上げてきました。

これまで、現任を含めて23代にわたる校長先生と、30代に及ぶPTA会長さんが歴任され、恵まれた学校環境を生かし、農園学習や環境学習、高齢者とのふれ合い学習や郷土学習など、地域住民と一体となった特色ある教育活動の推進は、輝かしい業績を残してきました。

また、『何事にも自信をもってねばり強く、がんばる子ども』の育成を目指し、町教委の研究指定を受け、子どもたちの特徴を最大限に引き出し、学習指導要領が目指す『生きる力』の育成に向け、公開研究会を開催するなど率先して取り組んできました。

4月から子どもたちは、浜中小学校へ統合となり、新たな学校生活がスタートします。

### おつかれさま 西円朱別小学校

円朱別原野の最北西部に広がる広大な大地、牧草地を360度展望できる大パノラマ。この自然豊かな西円朱別地区の地域の学校として、77年の歴史を刻んできました。

溯ると当校は、大きな夢と希望を抱いた地域住民の子弟教育に懸ける熱意により、昭和9年に、西円朱別尋常小学校として開校しました。その後、様々な苦難を乗り越え、この地の教育と地域の発展を支えてきました。

この間、現任を含めて25代にわたる校長先生と、44代に及ぶPTA会長さんが歴任され、学校と地域が一体となり、三郎川での自然体験学習、高齢者との交流、スケート少年団、スキー学習、カルタ同好会、版画カレンダーなど、子どもたちが主人公として活躍する教育活動が多々行われてきました。

また、『未来に夢をえがき、心豊かに生きる子ども』を教育目標に、全道へき地教育研究大会で、西部集合学習を全道に紹介したり、新学習指導要領が目指す『言語活動の充実』に視点をあて、公開研究会を開催するなど、教育の充実に率先して取り組んできました。

4月から子どもたちは、茶内小学校へ統合となり、新たな学校生活がスタートします。





## 新着図書案内



<p>『うちゅういちのタコさんた』 北川 ハル/作 たごもり のりこ/絵 (児童書) たまこの家はタコ焼き屋。父ちゃんは大好きやけど、なんでうちにはへんでこなタコ人形があるんや?なんでうちにはサントさんがきてくれへんの?</p> 	<p>『角野栄子のちいさなどうわたち1』 角野 栄子/作 佐々木 洋子/絵 (児童書) 代表作「スパゲッティがたべたいよう」収録。いちばん大切なのは、わくわくすること。角野&amp;佐々木コンビのエッセンスが詰まった自選童話集。</p> 	<p>『どんぐり銀行は山の中』 大塚 業生/文 (児童書) どんぐり銀行では、預けるのはお金じゃなくて、様々な種類のどんぐり。森の中であつめたどんぐりを預けたら、いったいどんな事があるのかな?</p> 
<p>『働く君に贈る25の言葉』 佐々木 常夫/著 (一般書) 何があっても、自分を捨てるな。自閉症の息子、病に倒れた妻。過酷な人生を引き受けながら社長になったビジネスマンの父が教える、行きぬく知恵。</p> 	<p>『子どもと一緒に料理しましょ!』 上田 淳子/著 (一般書) 小さな子どもと一緒に料理をする方法を紹介。3歳からを目安に、巻く、ちぎるなど簡単な作業から、ゆでる、揚げるなど本格的な料理に挑戦できる。</p> 	<p>『バッグ バッグ バッグ!』 了戒 かずこ/著 (一般書) お洒落なショルダーやトート、ニットのモチーフバッグ、お子さんに作ってあげたい通園、通学バッグまで!使えるバッグ18種&amp;可愛い小物の作品集。</p> 
<p>《児童書》 『14歳からの原発』 雨宮 処凛/著 『ぼくはにんじゃのあやし丸』 広瀬 寿子/作 梶尾 俊夫/絵 《一般書》 『レイジ』 誉田 哲也/著 『罪深き海辺』 大沢 在昌/著</p>	<p>『アブエラの大きな手』 中川 なをみ/作 あずみ虫/絵 『みんながそろろう日』 ヨーケ・ファン・レーウエン&amp;マリカ・ブライン/作 『ショートホープヴィレッジ』 藤井 建司/著 『生まれた命にありがとう』 野田 聖子/著</p>	

### ～読み聞かせおすすめ絵本～

#### 『もうねんね』

松谷 みよこ/作 童心社

いぬもねんね ねこもねんね めんどりも、ひよこも、モモちゃんも、もうねむたいよ。おやすみなさい。やわらかな絵とあたたかい言葉が赤ちゃんを安心させてくれます。おやすみ前の一冊におすすめ。

(読み聞かせの目安 0～1歳から)

#### 『ぐりとぐらのおおそうじ』

中川 李枝子/文 山脇 百合子/作 福音館書店

雪に閉ざされた長い冬が終わった春の朝、ぐりとぐらが、窓を大きく開けて朝ごはんを食べていると、なんと家の中はほこりだらけ。「大掃除だ!」と張り切る2匹ですが、ほうきも雑巾もボロボロだあ～。

(読み聞かせの目安 3歳から)

### 「絵本らんど・おはなしタイム」のお知らせ

総合文化センター (2階・図書室) 午前 11 時より

3月10日 (土)

3月24日 (土)

紙芝居 『ワンワンワン』  
絵本 『ねないこだれだ』  
絵本 『こんにちワニ』

紙芝居 『うたのすきなかえるくん』  
絵本 『ふうせんねこ』  
絵本 『おしくらまんじゅう』

災害をもたらすものは、自然現象（災害）の大きさと地域が備える対処能力に関係します。事前の活動・準備により、被害を防止または軽減することができます。

災害は、「1回の不運」ではありません。繰り返します。災害のないこの時期こそ万全・周到な備えをしましょう。

## 繰り返す災害

日ごろから災害に備えることで被害の大きさは軽減できます

NO 276 保健師・歯科衛生士・栄養士です

## 事前の備え

### 備蓄

3日以上以上の飲料水・食料等を備蓄しましょう。ラジオ、衣類等を準備しましょう。

**（飲料水 備蓄の目安 1人1日3L、3日分必要）**

- 枕元に、懐中電灯、スリッパ、笛（ホイッスル）などを飛び散らないように袋に入れて置きましょう。

### 防災訓練

積極的に参加しましょう。

- 非常持ち出しのリュックを実際に持ち出すところからやってみましょう。
- 避難経路は自分の足で歩いてみて、疲れ具合や距離感をつかんでおきましょう。

### 住宅の点検

住宅の耐震診断・耐震改修・家具類の固定・ガラス飛散防止フィルムの貼付等をしましょう。

- 消火器は使いやすいところに置きましょう。



### 家族で防災会議

家族や助けてくれる人と災害時どのように連絡をとるか決めておき、連絡先を分かりやすい所に書いておきましょう。

## 地震発生後の行動の目安

### 1. 最初の大きな揺れ

自分の身を守る

- 机などの下に身を隠しましょう。
- あわてて外に飛び出さないようにしましょう。

### 2. 揺れがおさまったら

出火防止・脱出口確保

- ガスの元栓を閉め、コンセントを抜きます。火が出たら落ち着いて初期消火。
- ドア・窓を開けて脱出口を確保しましょう。
- 避難するときは、ブレーカーを切りましょう。

### 3. 地震発生から3日目まで

安全の確保

- 倒壊しかけた家屋に近寄らないようにしましょう。隣近所に声を掛け状況により徒歩で避難しましょう。

隣近所で消火・救出・救護

- 隣近所で協力し、消火、けが人の救出・救護にあたりましょう。

自力でのぐ

- 備蓄しておいた飲料水、食料等を利用しましょう。役場からの情報は絶えず注意しましょう。

健康に関する質問やご相談は、下記まで  
役場 福祉保健課 健康推進係  
☎62-2307



『仲の浜』近くで対面に湿原センター

霧多布―厚岸を結ぶ「主要道路厚岸線」は、昔ながらの集落「仲の浜」を過ぎ、次の停車場「藻散布」を通過して丘の上へ快適な道路を悠々走る。

さて、霧多布湿原（三、二六八ヘクタール）の上空を飛び交う鳥たちを始め、新緑シーズンには草むらを動き廻る小さな昆虫に至るまで、湿原の中での存在価値が高まってきている。湿原の大地に辛抱強く潜む虫などについても、注意深く研究する必要があるそうだ。

『仲の浜』の近くに、道路のカーブを利用して路面に太い白線で描いた簡易駐車場がある。特に車の台数を多く確保しているわけでもない。湿原の草花が色々咲いて、駐車場の利用者は多いようである。そして、駐車場の附近に、もう一段低い湿原植物を観察するための、通路が作られているので、花の時期にはごく花の傍で、花の香りを嗅いだり観察できるビジターにとり、とても喜ばしいという。駐車場の近くで対面する彼方に「湿原センター」のモダンな建物が輝いていた。

（ペン&スケッチ 小椋 昭三）

## ひとのうごき

1月末現在（前月比）

- 人口：6,531人（- 9）
- 男：3,167人（- 4）
- 女：3,364人（- 5）
- 世帯数：2,471世帯（- 6）



## おたんじょう

- 琵琶瀬・夏井 蒼生くん（将寿さん）
- 仙鳳趾・相馬 凜空ちゃん（孝明さん）
- 熊牛真栄・戸羽 愛莉ちゃん（努さん）
- 姉別西部・武藤 芽依ちゃん（和昭さん）



## おくやみ

- 茶内本町・勝野 邦子さん（64歳）
- 茶内北二区・片島 和子さん（61歳）
- 茶内緑・山崎 徳藏さん（92歳）



## 俳句

立春やその名の如き町日和

福沢 睡蓮（茶内）

湿原の新緑透かし日暮るる

小椋 昭三（暮帰別）

ニヶ月や甘えと怠惰の籠りきり

酒井 梅子（茶内）

日脚伸ぶ日を遡うごとの楽しさも

鈴木 徹夫（霧多布）

## 短歌

若き日の大病をせしわが命救ひ給ひしふるさとの医師先生

福沢 睡蓮（茶内）

冬空をべガス翼ひろげたり失意のひとり地上に眠る

相原 睦子（茶内）

蒼穹をキャンパスとして鳥の群は自由自在に空を切り飛ぶ

松館スミ子（貫人）

いつの日か追いついて越してゆく背丈はど今は見上げる七段飾り

二瓶 晴子（茶内第三）

## 訂正とお詫び

2月号7ページ「基金の状況（全会計）」の表中、漁業集落排水事業償還基金の金額に誤りがありましたので、下記のとおり訂正します。町民の皆様には正しい財政状況をお伝えすることができず、ご迷惑をお掛けしましたことをここにお詫び申し上げます。

基金名	21年度末 現在高	22年度		22年度末 現在高
		積立	取崩し	
漁業集落排水事業償還基金	32,687	68,049	44,000	56,736

# はまなか行事カレンダー (3月)

日	月	火	水	木	金	土
				1	2	3
4		6			9	10
11		13			16	17
18	19	20	21	22	23	24
25	26	27	28	29	30	31

**3月あそびのひろは日程**

毎週…月・火・木 9:00~12:00  
(霧多布保育所内子育て支援センター)

毎週…月・火・水・木 14:30~16:30  
(霧多布保育所内子育て支援センター)

毎週…水 10:00~12:00  
(茶内コミュニティセンター) ※コミセン使用時はお休み

※2日金は「おひなまつり(料理教室を予定)」を行います! 3月14日は午後からお休みです。  
3月27日火で23年度は終了し、24年度は4月5日木から開始します。

**● 役場からの伝言板 ●**

・浜中町防災行政無線で放送した内容を確認したい場合は、『☎62-5333』へ電話してください。24時間以内の放送内容を聞くことができます。

●表下段は休業・休館のお知らせです。各記号は下記の施設と対応しております。

文…総合文化センター 体…総合体育館 農…農業者トレーニングセンター す…すくらむ21

M…MO-TTOかぜ 霧…霧多布湿原センター 勤…勤労青少年ホーム

発行 浜中町役場  
編集 まちづくり課広報係

〒088-1592  
北海道厚岸郡浜中町霧多布東4条1丁目35番地1  
☎(0153)62-2111 代表 FAX(0153)62-2229  
町ホームページ <http://www.townhamanaka.jp/>

