

はまなか



町勢要覧 2018

資料編



“まちづくりテーマ”

いのち

生命支える大地と海 自然と調和するまち・はまなか

～未来につなごう 豊かな環境～

資料で見るはまなか

《目 次》

| | | | | |
|-----------|-----|-------|-------|----|
| 沿 | 革 | | 1 | |
| 人 | 口 | | 3 | |
| 行 | 政 | | 4 | |
| 予 | 算 | | 6 | |
| 議 | 会 | | 7 | |
| 産 | 業 | | 8 | |
| 福祉・保健・医療 | | | 12 | |
| 建 | 設 | | 15 | |
| 交通・通信・上水道 | | | 16 | |
| 港 | 湾・漁 | 港 | | 17 |
| 保 | 安 | | 19 | |
| 教 | 育・文 | 化 | | 22 |
| 選 | 挙 | | 24 | |

沿 革

1. まちの概要

海から開かれた浜中町は、釧路地方の最東端に位置し、厚岸町・別海町・根室市に接している。東南は太平洋に面し、霧多布半島を形成し、厚岸道立自然公園の一角をなしている。陸部は中央を東西に走る鉄道、南部は森林、牧草地帯、北部一帯は農村地帯で平坦な丘陵性台地を形成している。

2. まちのおいたち

この地に和人が足跡を印したのは、遠くは寛永年間（1627年以降）であり、元禄14年（1701年）に厚岸場所を割いて松前藩のキイタツ場所が開かれたのが本町のはじまりであり、まさに海から開かれたまちである。

明治2年7月函館に開拓使が設置され、同月蝦夷は北海道と改められたが、このときから当地方は佐賀藩の支配地となった。同藩では12戸の農工民を移住させ、この人たちが本町における定住のはじめとなった。

以来、明治39年に霧多布外1町4カ村を合わせて浜中村と改め、2級町村制を施行、大正8年には1級町村制を施行した。

農業は、大正6、7年ごろ農業移住者が入りはじめ、同12年には114戸の農家が入植した。昭和30年には茶内原野を中心として高度集約酪農経営地帯の指定を受け本格的な農業経営がはじまった。

漁業は、昭和22年霧多布港の築設工事に着手、同31年には散布魚田開発基地の指定を受けた。

昭和27年の十勝沖地震津波、昭和35年のチリ沖地震津波により大きな災害に見舞われたが、墳墓の地を守り抜く郷土愛とともに、災

害後17kmに及ぶ防潮堤が建設され、驚異的な復興を成し遂げた。

昭和38年8月1日に町制施行、昭和53年10月に開町100年を迎えている。

平成5年の釧路沖地震と平成6年の北海道東方沖地震により、2か年続けて災害を受けたが、これらも郷土を守り抜く姿勢を貫き見事に復興した。

津波災害をはじめとする自然災害への一早い情報伝達を可能とするべく、平成7年度に町内全戸に防災行政無線を設置した。また、平成13年度には、水門や陸閘等を集中的に監視・制御することができる津波防災ステーションが完成した。平成22年度には、海岸地区の防災行政無線のデジタル化整備が完了した。

このような中、平成23年3月11日に東日本大震災が発生し、津波によって本町の沿岸にある漁業関連施設等が大きな被害を受けた。しかし、海岸線を囲む防潮堤、津波防災ステーションの遠隔操作による迅速な水門・陸閘の閉鎖、防災行政無線を活用した避難指示が効果を発揮し、幸いにも人的被害は皆無であった。

平成26年に、開町135周年、町制施行50周年を迎えたところであり、21世紀のまちづくりに向け邁進している。

3. 本町の特性

(1) 産 業

本町は、農業と漁業をはじめとする第一次産業を中心に発展してきたまちである。

農業においては、足腰の強い酪農を目指し、昭和45年から着手した国営総合農地開発事業が平成3年に完成した。また、全国に先がけて乳質、土壌・飼料等の解析を行う新農業構造改善事業での酪農技術センターによる生産

人 口

●人口の推移

住民基本台帳 H30. 3 月末現在

| 年次別 | 世帯数 | 人 口 | | | 1 世帯当 り人口 | 対前年度比 (%) |
|---------|-------|-------|-------|-------|--------------|--------------|
| | | 総数 | 男 | 女 | | |
| 平成 21 年 | 2,424 | 6,735 | 3,264 | 3,471 | 2.8 | 97.9 |
| 平成 22 年 | 2,435 | 6,624 | 3,213 | 3,411 | 2.7 | 98.4 |
| 平成 23 年 | 2,467 | 6,602 | 3,201 | 3,401 | 2.7 | 99.7 |
| 平成 24 年 | 2,470 | 6,497 | 3,152 | 3,345 | 2.6 | 98.4 |
| 平成 25 年 | 2,448 | 6,362 | 3,080 | 3,282 | 2.6 | 97.9 |
| 平成 26 年 | 2,429 | 6,249 | 3,024 | 3,225 | 2.6 | 98.2 |
| 平成 27 年 | 2,438 | 6,189 | 3,008 | 3,181 | 2.5 | 99.0 |
| 平成 28 年 | 2,460 | 6,120 | 2,980 | 3,140 | 2.5 | 98.9 |
| 平成 29 年 | 2,452 | 5,996 | 2,933 | 3,063 | 2.4 | 97.9 |
| 平成 30 年 | 2,441 | 5,887 | 2,902 | 2,985 | 2.4 | 98.1 |

●地域別人口世帯数

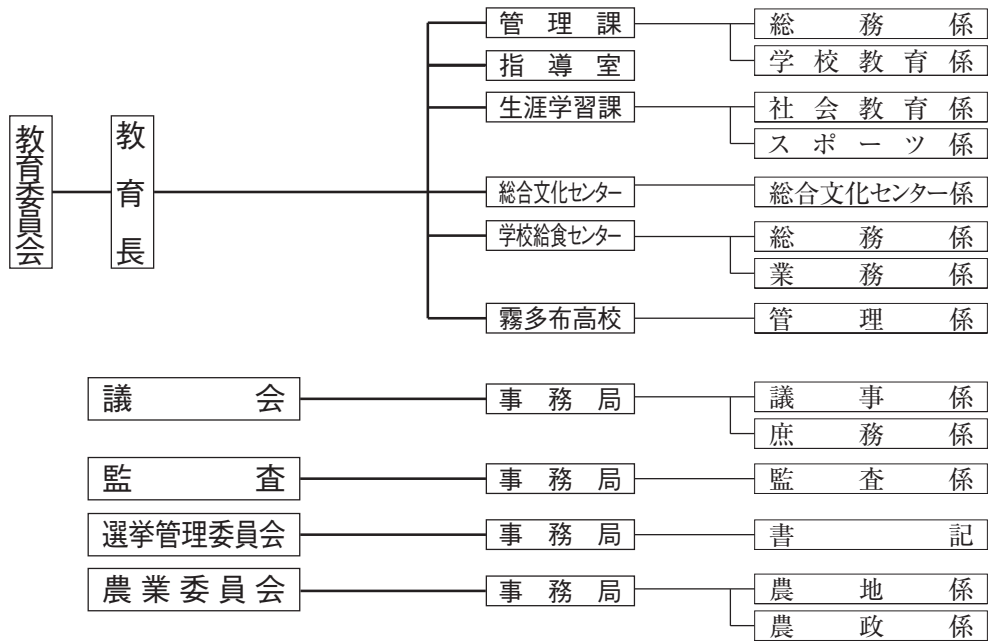
住民基本台帳 H30. 3 月末現在

| 地区名 | 世帯数 | 人 口 | | |
|-------|-------|-------|-------|-------|
| | | 総数 | 男 | 女 |
| 霧 多 布 | 876 | 1,951 | 984 | 967 |
| 琵琶瀬 | 125 | 350 | 166 | 184 |
| 散 布 | 211 | 614 | 311 | 303 |
| 柳 町 | 69 | 193 | 101 | 92 |
| 奔 幌 戸 | 39 | 94 | 48 | 46 |
| 貫 人 | 23 | 64 | 33 | 31 |
| 恵 茶 人 | 15 | 38 | 17 | 21 |
| 浜中市街 | 136 | 271 | 133 | 138 |
| 熊牛原野 | 51 | 157 | 72 | 85 |
| 姉別市街 | 32 | 64 | 28 | 36 |
| 姉別原野 | 83 | 258 | 125 | 133 |
| 厚 陽 | 13 | 47 | 23 | 24 |
| 茶内市街 | 554 | 1,100 | 535 | 565 |
| 茶内原野 | 148 | 456 | 216 | 240 |
| 西円朱別 | 34 | 127 | 62 | 65 |
| 円 朱 別 | 32 | 103 | 48 | 55 |
| 沢 会 | 0 | 0 | 0 | 0 |
| 計 | 2,441 | 5,887 | 2,902 | 2,985 |

●年齢（5歳階級）人口

住民基本台帳 H30. 3 月末現在

| 年齢区分 | 総数 | 男 | 女 |
|-------|-------|-------|-------|
| 総数 | 5,887 | 2,902 | 2,985 |
| 0～4 | 220 | 114 | 106 |
| 5～9 | 217 | 108 | 109 |
| 10～14 | 260 | 121 | 139 |
| 15～19 | 277 | 133 | 144 |
| 20～24 | 188 | 110 | 78 |
| 25～29 | 268 | 141 | 127 |
| 30～34 | 296 | 173 | 123 |
| 35～39 | 337 | 167 | 170 |
| 40～44 | 376 | 198 | 178 |
| 45～49 | 345 | 180 | 165 |
| 50～54 | 395 | 189 | 206 |
| 55～59 | 434 | 225 | 209 |
| 60～64 | 470 | 243 | 227 |
| 65～69 | 549 | 272 | 277 |
| 70～74 | 329 | 159 | 170 |
| 75～79 | 328 | 148 | 180 |
| 80～84 | 262 | 105 | 157 |
| 85～89 | 212 | 83 | 129 |
| 90以上 | 124 | 33 | 91 |



●各部局（等）の職員数

H30. 4. 1 現在

| 区 分 | 職 員 数 | 区 分 | 職 員 数 |
|---------------|-------|-----------|-------|
| 町 長 部 局 | 111人 | 町 立 診 療 所 | 19人 |
| 水 道 部 門 | 7人 | 議 会 事 務 局 | 2人 |
| 選 挙 管 理 委 員 会 | ※5人 | 監 査 事 務 局 | 1人 |
| 農 業 委 員 会 | 3人 | 教 育 委 員 会 | 15人 |
| 総 数 | | | 158人 |

◎教員は除く ※印は併任

●歴代首長

| 村長（町村制施行以前） | | | 村長（町村制施行以後） | | |
|-------------|---------|---------------|-------------|---------|--------------|
| 歴順 | 氏 名 | 在職期間 | 歴順 | 氏 名 | 在職期間 |
| 1 | 栗 本 貫 一 | 明12 ～明17 | 1 | 中 西 幾太郎 | 明39.4～明40.6 |
| 2 | 岡 野 実 | 明17 ～明19 | 2 | 大 越 勇太郎 | 明40.10～明42.3 |
| 3 | 小 畑 熊 男 | 明20 ～明23 | 3 | 黒 木 達 也 | 明42.4～大8.3 |
| 4 | 岩 尾 礼 之 | 明23 ～明24 | 4 | 松 村 留次郎 | 大8.7～大8.12 |
| 5 | 野 田 水 門 | 明24 ～明25 | 5 | 中 村 惣 吉 | 大9.3～大9.7 |
| 6 | 外 山 繁次郎 | 明25 ～明26 | 6 | 黒 木 達 也 | 大9.10～昭14.11 |
| 7 | 林 友 英 | 明26 ～明27 | 7 | 笠 卷 慶太郎 | 昭15.3～昭17.11 |
| 8 | 中 島 繁次郎 | 明27 ～明34.8 | 8 | 千 葉 吉 治 | 昭18.4～昭21.11 |
| 9 | 一 条 栄 祐 | 明35.8～明36.10 | 9 | 坂 田 重 蔵 | 昭22.4～昭34.4 |
| 10 | 山 沢 俊 造 | 明36.10～明37.11 | 10 | 鳥 居 己 三 | 昭34.5～昭38.7 |
| 11 | 中 西 幾太郎 | 明37.11～明39.3 | 町長（町制施行後） | | |
| | | | 1 | 鳥 居 己 三 | 昭38.8～昭46.4 |
| | | | 2 | 喜 島 賢 吾 | 昭46.5～昭54.4 |
| | | | 3 | 中 山 真 | 昭54.5～昭59.7 |
| | | | 4 | 渡 部 和 雄 | 昭59.8～平4.11 |
| | | | 5 | 小 林 章 | 平5.1～平13.1 |
| | | | 6 | 石 本 豊 | 平13.1～平17.1 |
| | | | 7 | 長谷川 徳 幸 | 平17.1～平23.10 |
| | | | 8 | 松 本 博 | 平23.10～現 在 |

予 算

平成30年度一般会計当初予算

〈歳入〉

〈歳出〉

(単位：千円)

| 款 | 予 算 額 | 款 | 予 算 額 |
|-----------------------------------|-----------|-------------|-----------|
| 町 税 | 705,274 | 議 会 費 | 55,917 |
| 地 方 譲 与 税 | 122,300 | 総 務 費 | 818,868 |
| 利 子 割 交 付 金 | 1,500 | 民 生 費 | 1,795,875 |
| 配 当 割 交 付 金 | 1,400 | 衛 生 費 | 559,848 |
| 株 式 等 譲 渡 所 得 割 交 付 金 | 800 | 農 林 水 産 業 費 | 774,608 |
| 地 方 消 費 税 交 付 金 | 114,900 | 商 工 費 | 157,542 |
| 自 動 車 取 得 税 交 付 金 | 20,000 | 土 木 費 | 511,309 |
| 国 有 提 供 施 設 等 所 在 市 町 村 助 成 交 付 金 | 300 | 消 防 費 | 298,548 |
| 地 方 特 例 交 付 金 | 2,000 | 教 育 費 | 447,505 |
| 地 方 交 付 税 | 3,150,000 | 公 債 費 | 878,121 |
| 交 通 安 全 対 策 特 別 交 付 金 | 1,100 | 給 与 費 | 1,186,552 |
| 分 担 金 及 び 負 担 金 | 27,429 | 予 備 費 | 5,000 |
| 使 用 料 及 び 手 数 料 | 207,721 | | |
| 国 庫 支 出 金 | 557,159 | | |
| 道 支 出 金 | 388,130 | | |
| 財 産 収 入 | 37,432 | | |
| 寄 附 金 | 103,030 | | |
| 繰 入 金 | 384,653 | | |
| 繰 越 金 | 10 | | |
| 諸 収 入 | 175,193 | | |
| 町 債 | 1,489,362 | | |
| 歳 入 合 計 | 7,489,693 | 歳 出 合 計 | 7,489,693 |

平成30年度特別会計・水道事業会計当初予算

(単位：千円)

| 会 計 名 | 予 算 額 |
|-------------|------------|
| 一 般 会 計 | 7,489,693 |
| 国民健康保険特別会計 | 1,136,302 |
| 後期高齢者医療特別会計 | 78,624 |
| 介護保険特別会計 | 474,251 |
| 浜中診療所特別会計 | 254,126 |
| 下水道事業特別会計 | 404,882 |
| 水 道 事 業 会 計 | 192,101 |
| 合 計 | 10,029,979 |

議 会

●議会運営状況

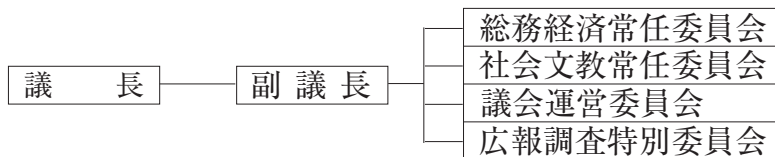
H29. 1～12

| 区分 | 開会回数 | 会期日数 | 審議状況 | | | | | 決議意見書 | 陳情及び請願 | 計 |
|-----|------|------|------|----|----|------|------|-------|--------|----|
| | | | 予算 | 条例 | 決算 | 事件議案 | 専決処分 | | | |
| 計 | 5 | 13 | 31 | 14 | 7 | 29 | 8 | 1 | 0 | 90 |
| 定例会 | 4 | 12 | 30 | 14 | 7 | 26 | 8 | 1 | 0 | 86 |
| 臨時会 | 1 | 1 | 1 | 0 | 0 | 3 | 0 | 0 | 0 | 4 |

●議員定数及び党派別所属

| 定数 | 党派 | 現員 |
|----|-------|----|
| 12 | 日本共産党 | 1 |
| | 公 明 | 1 |
| | 無 所 属 | 10 |

●議会の構成



●町議会議員

| 議席番号 | 氏名 | 党派 | 所属委員会 | 議席番号 | 氏名 | 党派 | 所属委員会 |
|------|-------|-----|--------------------|------|-------|-----|---------------|
| 1 | 加藤 弘二 | 共産党 | 社会文教委員長 議会運営委員 | 7 | 三上 浅雄 | 無所属 | 総務経済委員 |
| 2 | 堀金 澄恵 | 無所属 | 社会文教委員 | 8 | 前田 光治 | 無所属 | 社会文教委員 |
| 3 | 鈴木 誠 | 無所属 | 社会文教委員 議会運営委員長 | 9 | 川村 義春 | 無所属 | 社会文教副委員長 |
| 4 | 中山 眞一 | 無所属 | 総務経済委員長 議会運営委員 | 10 | 田甫 哲朗 | 無所属 | 総務経済委員 |
| 5 | 秋森 新二 | 無所属 | 総務経済副委員長 議会運営委員 | 11 | 菊地 哲夫 | 無所属 | 副議長 総務経済委員 |
| 6 | 成田 良雄 | 公明党 | 社会文教委員 議会運営副委員長 | 12 | 波岡 玄智 | 無所属 | 議長 |

●歴代議長

| 歴順 | 氏 名 | 就任期間 |
|----|--------|------------------------|
| 1 | 榎本 仁太郎 | 昭和21年10月27日～昭和25年12月7日 |
| 2 | 栗本 茂与蔵 | 昭和25年12月26日～昭和26年5月3日 |
| 3 | 鳥居 己三 | 昭和26年5月4日～昭和30年4月30日 |
| 4 | 太田 稔 | 昭和30年5月9日～昭和38年4月30日 |
| 5 | 杉本 篤治 | 昭和38年5月22日～昭和46年4月30日 |
| 6 | 榎本 栄 | 昭和46年5月12日～昭和51年5月30日 |
| 7 | 清水 貞義 | 昭和51年6月17日～昭和62年4月30日 |
| 8 | 工藤 孝 | 昭和62年5月12日～平成11年4月30日 |
| 9 | 福沢 栄 | 平成11年5月11日～平成19年4月30日 |
| 10 | 波岡 玄智 | 平成19年5月9日～ 現 在 |

資料：議会事務局

産 業

●産業別就業人口

(国勢調査)

| 分 類 | 平成7年 | 平成12年 | 平成17年 | 平成22年 | 平成27年 |
|------------|-------|-------|-------|-------|-------|
| 総 数 | 4,827 | 4,490 | 4,280 | 4,018 | 3,743 |
| 第1次産業 | 2,693 | 2,335 | 2,233 | 2,042 | 1,887 |
| 農 業 | 742 | 681 | 695 | 663 | 642 |
| 林 業 | 11 | 2 | 2 | 4 | 5 |
| 漁 業 | 1,940 | 1,652 | 1,536 | 1,375 | 1,240 |
| 第2次産業 | 600 | 589 | 594 | 654 | 613 |
| 鉱 業 | 10 | 2 | 19 | 3 | 3 |
| 建 設 業 | 316 | 324 | 263 | 227 | 194 |
| 製 造 業 | 274 | 263 | 312 | 424 | 416 |
| 第3次産業 | 1,534 | 1,566 | 1,453 | 1,322 | 1,243 |
| 卸売・小売業・宿泊業 | 450 | 445 | 383 | 354 | 304 |
| 金融保険運輸通信等 | 134 | 133 | 98 | 108 | 113 |
| サービス業 | 739 | 739 | 759 | 682 | 647 |
| 公 務 | 211 | 249 | 213 | 178 | 179 |

(注) 平成17年度国勢調査より産業分類が変更となりましたが、町勢要覧資料編においては、過去の集計結果の推移等を参考にするため、平成17年からの産業別就業人口については、国勢調査集計結果を過去の産業分類に沿って記載します。

●産業別事業所数

(事業所統計調査)

| 分 類 | 総 数 | | | 民 営 | | | 公 営 | | |
|-------------------|------|-------|-------|------|-------|-------|------|-------|-------|
| | 平成8年 | 平成13年 | 平成18年 | 平成8年 | 平成13年 | 平成18年 | 平成8年 | 平成13年 | 平成18年 |
| 総 数 | 397 | 373 | 344 | 326 | 306 | 286 | 71 | 67 | 58 |
| 農 林 水 産 業 | 21 | 18 | 19 | 20 | 18 | 19 | 1 | 0 | 0 |
| 鉱 業 | 1 | 1 | 0 | 1 | 1 | 0 | 0 | 0 | 0 |
| 建 設 業 | 33 | 32 | 26 | 33 | 32 | 26 | 0 | 0 | 0 |
| 製 造 業 | 28 | 31 | 27 | 28 | 31 | 27 | 0 | 0 | 0 |
| 卸 売 ・ 小 売 業 | 161 | 146 | 133 | 160 | 145 | 132 | 1 | 1 | 1 |
| 金 融 ・ 保 険 業 | 5 | 4 | 3 | 5 | 4 | 3 | 0 | 0 | 0 |
| 不 動 産 業 | 3 | 1 | 4 | 3 | 1 | 4 | 0 | 0 | 0 |
| 運 輸 ・ 通 信 業 | 15 | 15 | 9 | 9 | 9 | 9 | 6 | 6 | 0 |
| 電 気 ・ ガ ス ・ 水 道 業 | 2 | 2 | 2 | 1 | 0 | 0 | 1 | 2 | 2 |
| サ ー ビ ス 業 | 115 | 110 | 109 | 66 | 65 | 66 | 49 | 45 | 43 |
| 公 務 | 13 | 13 | 12 | 0 | 0 | 0 | 13 | 13 | 12 |

●漁家戸数・漁業従事者数

(港勢調査)

| 区 分 | 平成24年 | 平成25年 | 平成26年 | 平成27年 | 平成28年 |
|---------|-------|-------|-------|-------|-------|
| 漁 家 戸 数 | 534 | 521 | 525 | 523 | 511 |
| 漁業従事者数 | 1,035 | 1,035 | 1,029 | 1,012 | 1,003 |

資料：水産課

●漁船数

H28年

| 区 分 | 総 数 | 動 力 船 | | | | | | | 無動力船 |
|-------|-----|------------|------------|------------|-------------|-------------|--------------|-------------|------|
| | | 0 ～ 3 t | 3 ～ 5 t | 5 ～10 t | 10 ～20 t | 20 ～50 t | 50 ～100 t | 100 t 以上 | |
| 隻 数 | 876 | 794 | 44 | 26 | 12 | 0 | 0 | 0 | 0 |
| 構 成 比 | 100 | 90.6 | 5.0 | 3.0 | 1.4 | 0 | 0 | 0 | 0 |

資料：釧路の水産（H25.12.31）

浜中町の水産概況（平成29年度版）

●漁業生産高および生産額

| 区 分 | 平成26年 | | 平成27年 | | 平成28年 | |
|-------|-------|---------|-------|---------|-------|---------|
| | 数量（t） | 金額（万円） | 数量（t） | 金額（万円） | 数量（t） | 金額（万円） |
| 総 数 | 8,850 | 475,807 | 6,333 | 426,409 | 7,151 | 428,005 |
| 魚 類 | 5,514 | 154,123 | 2,597 | 107,675 | 3,823 | 125,518 |
| 貝 類 | 651 | 23,451 | 697 | 29,409 | 682 | 30,256 |
| 海 藻 類 | 1,604 | 186,873 | 1,423 | 163,453 | 1,338 | 153,284 |
| 水産動物類 | 1,081 | 111,360 | 1,616 | 125,872 | 1,308 | 118,947 |

資料：北海道水産現勢（平成26年度版）

浜中町の水産概況（平成29年度版）

●農家数および就業者数

| 区 分 | | 平成12年 | 平成17年 | 平成22年 | 平成27年 |
|---------|-------|-------|-------|-------|-------|
| 農 家 数 | 総 数 | 262 | 223 | 216 | 211 |
| | 専 業 | 197 | 183 | 162 | 168 |
| | 第一種兼業 | 40 | 30 | 39 | 29 |
| | 第二種兼業 | 25 | 10 | 15 | 14 |
| 就 業 者 数 | 総 数 | 999 | 675 | 651 | 547 |
| | 男 | 502 | 366 | 357 | 301 |
| | 女 | 497 | 309 | 294 | 246 |

資料：農林業センサス

●経営耕地の規模別農家数

| 区 分 | 平成17年 | 平成22年 | 平成27年 |
|--------------|-------|-------|-------|
| 総 数 | 223 | 216 | 216 |
| 0.3ha未満 | － | 2 | － |
| 0.3～0.99ha | － | － | － |
| 1.0～2.99ha | － | 2 | 3 |
| 3.0～4.99ha | － | － | 2 |
| 5.0～9.99ha | 3 | 6 | 5 |
| 10.0～19.99ha | 6 | 5 | 5 |
| 20.0～29.99ha | 5 | 5 | 5 |
| 30.0～49.99ha | 36 | 34 | 28 |
| 50ha以上 | 173 | 162 | 168 |

資料：農林業センサス

●農業粗生産額

(単位：万円)

| 区 分 | 平成24年 | 平成25年 | 平成26年 | 平成27年 | 平成28年 |
|--------|-----------|-----------|-----------|-----------|-----------|
| 総 数 | 1,003,259 | 1,031,043 | 1,091,919 | 1,240,408 | 1,276,156 |
| 牛乳畜産収入 | 1,003,259 | 1,031,043 | 1,091,919 | 1,240,408 | 1,276,156 |
| 一般作物 | － | － | － | － | － |

資料：農林課

●耕地面積

(単位：ha)

| 区 分 | 平成24年 | 平成25年 | 平成26年 | 平成27年 | 平成28年 |
|-------|--------|--------|--------|--------|--------|
| 農 総 数 | 15,000 | 15,000 | 15,000 | 15,000 | 14,700 |
| 畑 | － | － | － | － | － |
| 牧草専用地 | 15,000 | 15,000 | 15,000 | 15,000 | 14,700 |

資料：農林課

※（平成18年から、畑、牧草専用地という公表は行わず、耕地面積haの内畑haで公表している。）

●森林面積

H28年 (単位：ha)

| 樹 種 別 | 総 数 | 国有林 | 道有林 | 町有林 | 民有林 |
|-------|--------|-------|-------|-------|-------|
| 総 数 | 16,037 | 1,019 | 4,548 | 2,905 | 7,565 |
| 人工林 | 4,963 | 453 | 1,698 | 1,153 | 1,659 |
| 天然林ほか | 11,074 | 566 | 2,850 | 1,752 | 5,906 |
| うち保安林 | 11,170 | 1,017 | 4,539 | 2,535 | 3,079 |

資料：農林課

●家畜飼養家と頭数の推移

| 区分 | 平成24年 | | 平成25年 | | 平成26年 | | 平成27年 | | 平成28年 | |
|-----|-------|--------|-------|--------|-------|--------|-------|--------|-------|--------|
| | 戸数 | 頭数 | 戸数 | 頭数 | 戸数 | 頭数 | 戸数 | 頭数 | 戸数 | 頭数 |
| 乳用牛 | 201 | 22,635 | 203 | 22,979 | 204 | 23,411 | 203 | 22,983 | 193 | 22,959 |
| 肉用牛 | 35 | 1,314 | 32 | 1,276 | 44 | 1,259 | 42 | 1,548 | 36 | 1,349 |
| 馬 | - | - | - | - | - | - | - | - | - | - |

資料：農林課

●商業の推移

(商業統計調査)

| 年次 | 商店数 | 従業員数 (人) | 年間販売額 (万円) |
|-------|-----|-------------|---------------|
| 平成11年 | 108 | 424 | 1,355,070 |
| 平成14年 | 95 | 463 | 1,206,627 |
| 平成16年 | 94 | 457 | 1,281,848 |
| 平成19年 | 84 | 450 | 1,283,714 |
| 平成26年 | 60 | 274 | 1,075,100 |

●工業の推移

(工業統計調査)

| 年次 | 事業所数 | 従業員数 (人) | 製造品出荷額 (万円) |
|-------|------|-------------|----------------|
| 平成14年 | 16 | 291 | 1,995,292 |
| 平成15年 | 18 | 379 | 2,090,609 |
| 平成16年 | 17 | 379 | 2,185,664 |
| 平成17年 | 22 | 426 | 2,273,185 |
| 平成18年 | 22 | 503 | 2,357,207 |
| 平成19年 | 25 | 543 | 2,686,204 |
| 平成20年 | 26 | 591 | 2,637,466 |
| 平成21年 | 26 | 578 | 2,639,909 |
| 平成22年 | 26 | 546 | 2,757,604 |
| 平成23年 | 21 | 300 | 2,318,041 |
| 平成24年 | 23 | 575 | 3,048,924 |
| 平成25年 | 24 | 593 | 3,379,735 |
| 平成26年 | 21 | 517 | 3,316,442 |
| 平成27年 | 18 | 444 | 3,824,977 |

福祉・保健・医療

●生活保護の状況

H30. 3月末現在

| 区 分 | 世帯数 | 被保護人員 | 保護率 (パーミル) |
|--------|------|-------|------------|
| 被保護世帯数 | 63世帯 | 82人 | 13.93% |

| 世帯類型 | 高齢者 | 母子 | 障害 | 傷病 | その他 | 計 |
|------|------|-----|------|------|------|-------|
| 世帯数 | 29 | 4 | 8 | 15 | 7 | 63 |
| 構成率 | 46.0 | 6.4 | 12.7 | 23.8 | 11.1 | 100.0 |

資料：福祉保健課

●国民健康保険の状況

H30. 3月末現在

| 区 分 | 平成27年度 | 平成28年度 | 平成29年度 | |
|--------------|-------------|-------------|-------------|-------------|
| 世帯数 | 1,221 | 1,162 | 1,116 | |
| 被保険者数 | 2,923 | 2,753 | 2,603 | |
| 療養給付費 | 計 (円) | 695,586,694 | 698,204,656 | 701,971,372 |
| | 療養の給付 | 613,323,820 | 607,595,203 | 607,316,112 |
| | 療養費 | 2,433,792 | 2,473,887 | 2,994,181 |
| | 高額療養費 | 72,016,943 | 82,584,998 | 84,963,786 |
| | その他の給付費 | 7,812,139 | 5,550,568 | 6,697,293 |
| 介護納付金 (円) | 80,617,940 | 75,214,600 | 69,160,859 | |
| 後期高齢者支援金 (円) | 159,230,498 | 148,560,342 | 148,110,579 | |

資料：町民課

●国民年金の状況

福祉年金

H29. 3月末現在

| 区 分 | 件 数 | 受給総額 (千円) |
|--------|-----|-----------|
| 老齢福祉年金 | 0 | 0 |

拠出年金

H29. 3月末現在

| 被保険者数 | | 年金受給件数 | |
|---------|-------|-----------|-------|
| 総 数 | 1,472 | 総 数 | 1,862 |
| 適 用 者 | 1,196 | 老齢・通算老齢年金 | 92 |
| 第3号被保険者 | 276 | 母子年金 | 0 |
| | | 障害年金 | 6 |
| | | 寡婦年金 | 9 |
| | | 老齢基礎年金 | 1,666 |
| | | 障害基礎年金 | 79 |
| | | 遺族基礎年金 | 10 |

資料：町民課 (市町村年金給付状況及び国年事業実施結果より)

●町のおもな施設

| 区 分 | 建設年度 | 所在地 | 面積 (㎡) | 電話番号 |
|-------------------------------|---------|---------------------|----------|-----------|
| 浜中町役場 | 昭和 42 年 | 霧多布東 4 条 1 丁目 35- 1 | 1,452.00 | 62 - 2111 |
| 浜中町役場茶内支所 | 昭和 53 年 | 茶内栄 81 | 864.90 | 65 - 2111 |
| 浜中町役場浜中支所 | 平成 3 年 | 浜中桜東 36 | 217.50 | 64 - 2111 |
| 浜中町総合文化センター | 昭和 62 年 | 霧多布西 3 条 1 丁目 47 | 3,757.00 | 62 - 3131 |
| 浜中町学校給食センター | 平成 29 年 | 浜中桜東 32 | 975.00 | 64 - 2917 |
| 浜中町総合体育館 | 平成 2 年 | 暮帰別西 1 丁目 151 | 3,267.10 | 62 - 3144 |
| 浜中町民温水プール | 昭和 62 年 | 暮帰別西 1 丁目 151 | 1,050.40 | 62 - 3097 |
| 浜中町農業者トレーニングセンター | 昭和 59 年 | 茶内橋北東 33 | 1,767.99 | 65 - 2266 |
| すくらむ 21 | 平成 2 年 | 浜中桜東 38 | 1,363.60 | 64 - 2350 |
| 浜中診療所 | 平成 5 年 | 霧多布東 3 条 1 丁目 40 | 1,708.50 | 62 - 2233 |
| 浜中歯科診療所 | 平成 元年 | 霧多布東 2 条 1 丁目 101 | 332.30 | 62 - 2854 |
| 茶内歯科診療所 | 昭和 55 年 | 茶内緑 100 | 311.59 | 65 - 2166 |
| 老人福祉・母子健康センター | 昭和 57 年 | 霧多布東 3 条 1 丁目 12- 1 | 839.00 | 62 - 3331 |
| 霧多布保育所 | 昭和 51 年 | 霧多布西 3 条 1 丁目 4 | 718.90 | 62 - 2606 |
| 茶内保育所 | 昭和 49 年 | 茶内橋北西 45 | 508.00 | 65 - 2156 |
| 釧路東部消防組合浜中消防署 | 平成 4 年 | 霧多布西 1 条 1 丁目 23 | 1,350.0 | 62 - 2150 |
| 浜中町廃棄物最終処分場 | 平成 9 年 | 茶内東 5 線 46 | 394.80 | 64 - 2460 |
| 浜中町衛生センター | 平成 元年 | 茶内東 5 線 36 | 826.70 | 64 - 2725 |
| 浜中町斎場 | 昭和 60 年 | 茶内東 5 線 40 | 264.40 | 64 - 2660 |
| 霧多布クリーンセンター | 平成 11 年 | 暮帰別東 3 丁目 19 | 2,836.65 | 62 - 4111 |
| 茶内クリーンセンター | 平成 15 年 | 茶内橋北東 108 | 641.20 | — |
| 散布クリーンセンター | 平成 19 年 | 火散布 284 | 626.50 | — |
| 中山間活性化施設 MO - T T O かげて | 平成 13 年 | 浜中東 6 線 66 | 541.40 | 64 - 3000 |
| 霧多布湿原センター | 平成 4 年 | 四番沢 20 | 1,275.00 | 65 - 2779 |
| ふれあい交流・保養センター ゆうゆ | 平成 10 年 | 湯沸 432 | 1,529.0 | 62 - 3726 |
| 一新会会館 | 平成 9 年 | 霧多布東 1 条 2 丁目 42 | 326.30 | — |
| 霧多布中央地区コミュニティセンター | 平成 7 年 | 霧多布東 3 条 1 丁目 12- 1 | 246.80 | — |
| 共和会館 | 平成 6 年 | 霧多布西 2 条 2 丁目 1 | 275.80 | — |
| 水取場地区会館 | 昭和 58 年 | 霧多布西 4 条 1 丁目 11 | 174.70 | — |
| 湯沸母と子の家 | 昭和 52 年 | 湯沸 225 | 178.20 | 62 - 2105 |
| 榊町会館 | 平成 17 年 | 榊町 339 | 249.25 | — |
| 新川会館 | 平成 6 年 | 新川東 1 丁目 228 | 265.80 | — |
| 仲の浜福祉館 | 昭和 54 年 | 仲の浜 44 | 185.10 | — |
| 琵琶瀬住民センター | 昭和 55 年 | 琵琶瀬 168 | 275.20 | — |
| 暮帰別福祉館 | 昭和 55 年 | 暮帰別西 1 丁目 26 | 238.41 | — |
| 丸山散布地区コミュニティセンター 魚田開発基地資料館 | 平成 9 年 | 丸山散布 1 丁目 1 2 4 | 342.00 | — |
| 渡散布住民センター | 昭和 62 年 | 渡散布 226 | 209.80 | — |

| 区 分 | 建設年度 | 所在地 | 面積 (㎡) | 電話番号 |
|----------------|---------|-----------------|--------|-----------|
| 藻散布会館 | 平成 7 年 | 藻散布36 | 225.0 | — |
| 茶内コミュニティセンター | 平成 5 年 | 茶内若葉1丁目10 | 923.8 | 65 - 2079 |
| 茶内第一住民センター | 昭和 49 年 | 茶内西7線364 | 282.7 | 65 - 2532 |
| 茶内第三寿の家 | 昭和 48 年 | 茶内西13線85 | 173.0 | — |
| 茶内第三母と子の家 | 昭和 56 年 | 茶内西13線85 | 189.5 | — |
| 円朱別会館 | 平成 3 年 | 円朱別西7線108 | 723.4 | — |
| 西円朱別農民研修センター | 平成 14 年 | 西円朱別西18線183・185 | 319.6 | 65 - 2758 |
| 浜中東南集会所 | 平成 元年 | 浜中基線69 | 58.3 | — |
| 熊牛地区コミュニティセンター | 昭和 61 年 | 熊牛基線76 | 175.0 | — |
| 奔幌戸ふれあい館 | 平成 8 年 | 奔幌戸687 | 332.1 | 64 - 2051 |
| 貫人会館 | 平成 11 年 | 貫人155 | 331.2 | 68 - 6424 |
| 厚陽地区会館 | 平成 5 年 | 厚陽92 | 178.2 | 68 - 6075 |
| 姉別農村環境改善センター | 昭和 63 年 | 姉別3丁目41 | 832.9 | 68 - 6050 |
| 浜中農村環境改善センター | 平成 3 年 | 浜中桜東36 | 781.2 | 64 - 2046 |
| 漁村センター | 昭和 54 年 | 火散布155 | 730.8 | 67 - 2208 |

●保育所の現況

H 30.4.1 現在

| 区 分 | 所在地 | 入所児童数 | 保育士数 |
|----------------|------------|-------|------|
| 総 数 | | 157 | 28 |
| 霧多布保育所 (常設保育所) | 霧多布西3条1丁目4 | 49 | 11 |
| 茶内保育所 (常設保育所) | 茶内橋北西45 | 72 | 10 |
| 浜中保育所 (へき地保育所) | 浜中桜東8 | 13 | 2 |
| 散布保育所 (へき地保育所) | 藻散布71 | 17 | 3 |
| 姉別保育所 (へき地保育所) | 姉別3丁目29 | 6 | 2 |

資料：町立保育所

●医療関係従事者数

H 30.4.1 現在

| 区 分 | 医師・歯科医師 | 看護師 | 技工師 | X線技師 | 事務員 | その他 | ベッド数 |
|---------|---------|-----|-----|------|-----|-----|------|
| 浜中診療所 | 1 | 11 | 0 | 0 | 5 | 12 | 19 |
| 浜中歯科診療所 | 0 | 0 | 0 | 0 | 0 | 0 | 0 |
| 茶内歯科診療所 | 3 | 0 | 3 | 0 | 0 | 4 | 0 |

※浜中歯科診療所は、茶内歯科診療所の職員が対応しているため記載なし。

資料：福祉保健課

建設

●道路の現況

H30.3月末現在

| 区 分 | 路 線 数 (本) | 実 延 長 (km) | 改 良 済 | | 舗 装 済 | |
|-----|--------------|---------------|-------------|--------------|-------------|--------------|
| | | | 延 長 (km) | 改 良 済 (%) | 延 長 (km) | 舗 装 済 (%) |
| 町 道 | 300 | 390.7 | 289.5 | 74.1 | 221.9 | 56.8 |

資料：建設課

●入居者の種類

| 総 数 | 持 ち 家 | 公住・公団・ 公社の賃貸 住宅 | 借家・民営 の賃貸住宅 | 給 与 住 宅 | 住宅に間借り | 寄 宿 舎 の 他 |
|-------|-------|-----------------------|----------------|---------|--------|--------------|
| 2,322 | 1,672 | 197 | 168 | 225 | 29 | 31 |

資料：H27年国勢調査

●住宅建設現況

| 年 次 | 総 数 | 公 営 住 宅 | | 金 融 公 庫 資 金 住 宅 | 個 人 住 宅 |
|-------|-----|---------|-----|--------------------|---------|
| | | 町 営 | 道 営 | | |
| 平成20年 | 13 | 0 | 0 | 0 | 13 |
| 平成21年 | 16 | 0 | 0 | 0 | 16 |
| 平成22年 | 24 | 5 | 0 | 0 | 19 |
| 平成23年 | 18 | 5 | 0 | 0 | 13 |
| 平成24年 | 19 | 5 | 0 | 0 | 14 |
| 平成25年 | 26 | 0 | 0 | 0 | 26 |
| 平成26年 | 19 | 4 | 0 | 0 | 15 |
| 平成27年 | 22 | 4 | 0 | 0 | 18 |
| 平成28年 | 13 | 0 | 0 | 0 | 13 |
| 平成29年 | 15 | 0 | 0 | 0 | 15 |

交通・通信・上水道

●交通機関

| J R 北海道(駅名) | くしろバス | 巡回バス | スクールバス | |
|-------------|------------------------|---------------|------------|--------------|
| 浜中駅 | 浜中線 (ゆうゆ～浜中駅) | 茶内支所～西門朱別～ゆうゆ | 茶内西門朱別地区線 | 姉別地区③線 |
| | | 茶内支所～東門朱別～ゆうゆ | 茶内東門朱別地区線 | 浜中・熊牛地区線 |
| 茶内駅 | 霧多布線 (ゆうゆ～くしろバス本社前) | 浜中駅～姉別緑栄～ゆうゆ | 茶内第三地区線 | 貴人・奔幌戸地区線 |
| | | 浜中駅～厚陽～ゆうゆ | 茶内第一地区線 | 霧多布・琵琶瀬地区線 |
| 姉別駅 | | | 茶内北区・福島地区線 | 霧多布・榊町地区線 |
| | | | 姉別地区①線 | 霧多布・貴人・姉別地区線 |
| | | | 姉別地区②線 | |

●自動車台数

H29.3月末現在

| 種 類 | 平成25年 | 平成26年 | 平成27年 | 平成28年 | 平成29年 |
|--------------|-------|-------|-------|-------|-------|
| 総 数 | 6,460 | 6,548 | 6,604 | 6,617 | 6,618 |
| 貨物自動車 | 1,040 | 1,042 | 1,038 | 1,061 | 1,065 |
| 乗合自動車 | 18 | 21 | 21 | 21 | 23 |
| 乗用自動車 | 3,171 | 3,151 | 3,135 | 3,101 | 3,081 |
| 特種自動車 | 110 | 115 | 113 | 113 | 116 |
| 大型特殊車 | 129 | 146 | 158 | 160 | 167 |
| 軽自動車 | 1,821 | 1,903 | 1,967 | 1,986 | 1,989 |
| 小型二輪車 | 59 | 59 | 60 | 61 | 61 |
| バイク(250cc以下) | 112 | 111 | 112 | 114 | 116 |

資料：北海道運輸局HP

●郵便施設

H30.4.1現在

| 局 名 | 社員数 | 郵便ポスト | 切手販売所 |
|--------|-----|-------|-------|
| 霧多布郵便局 | 4 | 12 | 5 |
| 浜中郵便局 | 3 | 4 | 1 |
| 茶内郵便局 | 4 | 4 | 4 |
| 姉別郵便局 | 2 | 3 | 0 |
| 琵琶瀬郵便局 | 2 | - | - |

資料：各郵便局

●上水道の普及の現況

| 年次 | 区分 | 給水戸数 (戸) | 現在給水 人口 | 給水区域 内人口 | 普及率 (%) | 年間総配 水量 (m ³) | 有収水量 (m ³) | 有収率 (%) | 1日1人平 均給水量 | 送配水管 延長 (m) |
|-------|--------|-------------|------------|-------------|------------|------------------------------|---------------------------|------------|---------------|----------------|
| 平成25年 | 霧多布上水道 | 2,035 | 4,982 | 4,986 | 99.92 | 553,349 | 445,051 | 80.43 | 244 ℓ | 123,810 |
| 平成26年 | | 2,066 | 4,968 | 4,971 | 99.94 | 549,427 | 444,624 | 80.93 | 245 ℓ | 123,810 |
| 平成27年 | | 2,070 | 4,888 | 4,890 | 99.96 | 558,024 | 450,153 | 80.67 | 251 ℓ | 123,810 |
| 平成28年 | | 2,058 | 4,767 | 4,769 | 99.96 | 596,688 | 476,070 | 79.79 | 273 ℓ | 123,810 |
| 平成29年 | | 2,053 | 4,690 | 4,692 | 99.96 | 575,476 | 493,184 | 85.70 | 288 ℓ | 123,810 |

資料：水道課

港灣・漁港

●港灣施設整備現況

H30.3 月末現在

| 種類 | 施設名 | 施設内容 | 延長 | 水深 | 種類 | 施設名 | 延長 | 水深 | 種類 | 施設名 | 延長 | 面積 | | |
|-----------------------|--------------------|---------|-----------|------------|-------------|---------------|------------|------------|-------------|--------------|-------------------------|-------------------------|--|-------------------------|
| 係留施設 | - 2.0 m 物揚場 | 物揚場 | 156.94m | -2.0m | 外郭施設 | 琵琶瀨湾第二東地区荷捌地 | | | 外郭施設 | 琵琶瀨湾第二東地区荷捌地 | | 151.51m | | |
| | 本町地区 - 4.0 m 物揚場 | 物揚場 | 取付20 | -4.0m | | 琵琶瀨湾航路護岸東 | | | | | 琵琶瀨湾航路護岸東 | | | 130.36m |
| | 第一船揚場 | 船揚場 | 取付20 | -2.0m | | 琵琶瀨湾航路護岸第二東 | | | | | 琵琶瀨湾航路護岸第二東 | | | 140.09m |
| | 第二船揚場 | 船揚場 | 取付70 | -3.0m | | 琵琶瀨湾防波堤第二内東 | | | | | 琵琶瀨湾防波堤第二内東 | | | 60.02m |
| | 東 - 4.0 m 物揚場 | 物揚場 | 取付5 | -4.0m | | 暮掃別地区航路護岸(左岸) | | | | | 暮掃別地区航路護岸(左岸) | | | 280.09m |
| | 北 - 2.0 m 物揚場 | 物揚場 | 取付5 | -2.0m | | 暮掃別地区航路護岸(右岸) | | | | | 暮掃別地区航路護岸(右岸) | | | 228.40m |
| | - 5.0 m 岸壁 | 岸壁 | 取付25.93 | -5.0m | | 中央地区荷捌地 | | | | | 中央地区荷捌地 | | | 7,889.72m ² |
| | 琵琶瀨湾西物揚場 | 物揚場 | | -2.5m | | 荷捌地 | | | | | 荷捌地 | | | 1,919.00m ² |
| | 本町地区 - 3.0m 物揚場 | 物揚場 | 283.79m | -3.0m | | 本町地区公共荷捌地 | | | | | 本町地区公共荷捌地 | | | 13,308.85m ² |
| | 琵琶瀨湾東 - 2.5m 物揚場 | 物揚場 | 249.33m | -2.5m | | 埠頭用地 | | | | | 埠頭用地 | | | 83,137.00m ² |
| | 琵琶瀨湾第二東 - 2.5m 物揚場 | 物揚場 | 294.07m | -2.5m | | 琵琶瀨湾東地区荷捌地 | | | | | 琵琶瀨湾東地区荷捌地 | | | 18,147.54m ² |
| | 本町地区西 - 3.5m 物揚場 | 物揚場 | 取付3.5 | -3.5m | | 琵琶瀨湾第二東地区荷捌地 | | | | | 琵琶瀨湾第二東地区荷捌地 | | | 21,825.05m ² |
| | 本町地区東 - 3.5m 物揚場 | 物揚場 | 144.38m | -3.5m | | 施設 | | | | | 施設 | | | 面積 |
| | 西 - 5.0 m 岸壁 | 岸壁 | 192.53m | -5.0m | | 中央地区臨港道路 | | | | | 中央地区臨港道路 | | | 7,352.09m ² |
| 西 - 5.0m 岸壁取付部 | 取付部 | 10.02m | -5.0m | 船溜地区臨港道路 | | | | 船溜地区臨港道路 | | | 1,680.52m ² | | | |
| 暮掃別地区 - 1.5 m 物揚場(左岸) | 物揚場 | 110.50m | -1.5m | 中央地区駐車場 | | | | 中央地区駐車場 | | | 358.46m ² | | | |
| 暮掃別地区 - 1.5 m 物揚場(右岸) | 物揚場 | 122.50m | -1.5m | 本町地区臨港道路 | | | | 本町地区臨港道路 | | | 13,389.17m ² | | | |
| 施設 | 施設名 | 整備 | 延長 | 臨港交通施設 | 琵琶瀨湾西地区臨港道路 | | | | 琵琶瀨湾西地区臨港道路 | | | 7,971.18m ² | | |
| 東防波堤 | 波堤 | | 157.90m | | 琵琶瀨湾東地区臨港道路 | | | | 琵琶瀨湾東地区臨港道路 | | | 1,775.40m ² | | |
| 東護岸 | 護岸 | | 82.40m | | 琵琶瀨湾西地区臨港道路 | | | | 琵琶瀨湾西地区臨港道路 | | | 15,817.61m ² | | |
| 西防波堤 | 波堤 | | 22.84m | | 琵琶瀨湾地区臨港道路 | | | | 琵琶瀨湾地区臨港道路 | | | 規模 | | |
| 北防波堤 | 波堤 | | 1,370.35m | | 港灣漁船捲揚施設 | | | | 港灣漁船捲揚施設 | | | 20 t 未満船 | | |
| 防砂堤 | 砂堤 | | 148.58m | | 種類 | | | | 種類 | | | 整備 | | |
| 本町地区護岸 | 地区護岸 | | 82.51m | | 泊地 | | | | 泊地 | | | 數量 | | |
| 東防波堤基部護岸 | 基部護岸 | | 65.85m | | 泊地 | | | | 泊地 | | | 9,300.00m ² | | |
| 北護岸 | 護岸 | | 19.68m | | 泊地 | | | | 泊地 | | | 16,500.00m ² | | |
| 東防波堤基部護岸 | 基部護岸 | | 65.85m | | 泊地 | | | | 泊地 | | | 39,700.00m ² | | |
| 琵琶瀨湾西防波堤 | 湾西防波堤 | | 445.00m | | 泊地 | | | | 泊地 | | | 26,300.00m ² | | |
| 琵琶瀨湾東防波堤 | 湾東防波堤 | | 755.08m | | 航路 | | | | 航路 | | | 31,100.00m ² | | |
| 琵琶瀨湾西船溜防波堤 | 西船溜防波堤 | | 60.00m | | 航路 | | | | 航路 | | | 5,000.00m ² | | |
| 琵琶瀨湾東船溜防波堤 | 東船溜防波堤 | | 60.00m | | 航路 | | | | 航路 | | | 3,849.00m ² | | |
| 中防波堤 | 防波堤 | | 60.00m | 水域施設 | 地 (- 2.0m) | | | 地 (- 2.0m) | | | | | | |
| 琵琶瀨湾航路護岸 | 航路護岸 | | 100.44m | | 地 (- 2.5m) | | | 地 (- 2.5m) | | | | | | |
| 本町西防波堤 | 西防波堤 | | 225.10m | | 地 (- 3.0m) | | | 地 (- 3.0m) | | | | | | |
| 本町東防波堤 | 東防波堤 | | 217.64m | | 地 (- 4.0m) | | | 地 (- 4.0m) | | | | | | |
| | | | 162.70m | 地 (- 5.0m) | | | 地 (- 5.0m) | | | | | | | |
| | | | | 路 (- 5.0m) | | | 路 (- 5.0m) | | | | | | | |
| | | | | 路 (- 1.5m) | | | 路 (- 1.5m) | | | | | | | |

資料：水産課

●漁港主要施設現況

H30.3 月末現在
(単位：m)

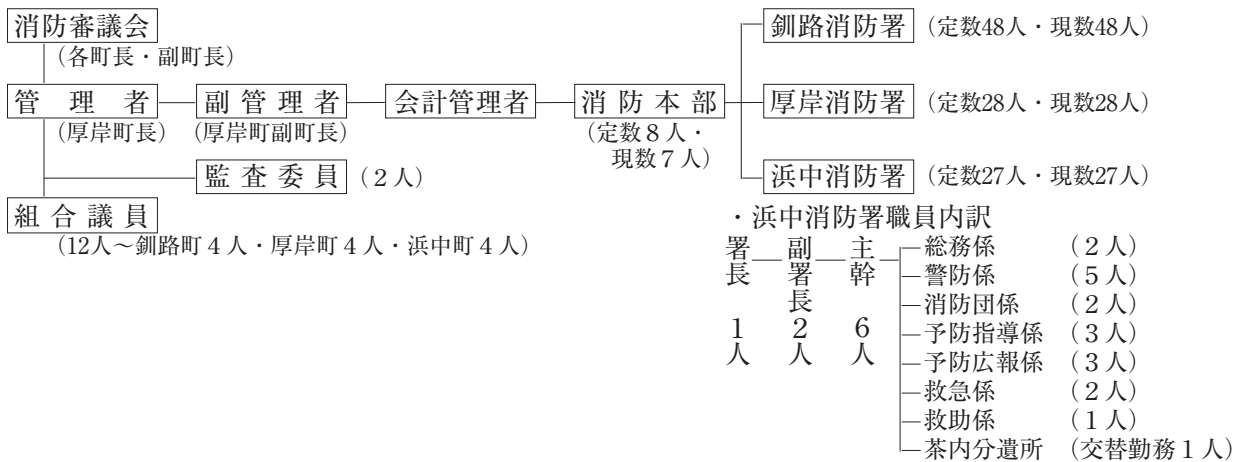
| 区 分 | | 散布漁港 (藻散布・渡散布分区含む) | 琵琶瀬漁港 | 浜中(釧路)漁港 (奔幌戸地区) | 榊町漁港 | 浜中(釧路)漁港 (貫人地区) | |
|------------------|------------------|-----------------------|------------------------------------|---|-----------------|--------------------------------------|-----------------|
| 基 本 施 設 | 外 郭 施 設 | 防 波 堤 | 1,221.1 | 802.5 | 494.0 | 701.9 | 409.7 |
| | | 防 砂 堤 | 812.0 | - | - | - | - |
| | | 防 潮 堤 | 382.0 | 2,095.0 | 768.0 | - | - |
| | | 流 堤 | 101.2 | - | - | - | - |
| | | 護 岸 | 2,281.7 | 1,463.0 | 317.5 | 540.0 | 167.8 |
| | | 堤 防 | - | - | - | - | - |
| | | 突 堤 | 50.0 | - | - | 380.1 | 20.0 |
| | | 胸 壁 | - | - | - | - | - |
| | 係 留 施 設 | 水 門 | - | 47.0 | 10.7 | - | - |
| | | 岸 壁 | - | - | - | - | - |
| | | 物 揚 場 | 2,176.7 | 1,172.0 | 184.8 | 284.3 | 95.0 |
| | | 船 揚 場 | 275.0 | 100.0 | 120.3 | 123.0 | 50.0 |
| | | 棧 橋 | - | - | - | - | - |
| | | けい船浮漂 | - | - | - | - | - |
| | 航 路 | 本港 | -3.0m 3,530㎡ | | | | |
| | | 分港 | -2.5m 8,220㎡ -2.0m 4,660㎡ | | | | |
| | 水 域 施 設 | 泊 地 | 本港 | -2.0m 34,290㎡ | -2.0m 5,960㎡ | -2.5m 20,030㎡ -2.0m 31,180㎡ | -2.0m 1,430㎡ |
| | | | 分港 | -2.0m 2,320㎡ -1.5m 1,305㎡ -1.0m 11,000㎡ -0.5m 5,510㎡ | | | |
| 機 能 施 設 | 輸送 | 道 路 | 4,103.5 | 3,887.4 | 397.9 | 1,180.7 | 373.2 |
| | 航行 | 航 路 標 識 | 7基 | 1基 | 3基 | 2基 | 3基 |
| | 用地 | 敷 地 | | | | | |
| | 施設 | 埋 立 | 26,097.0㎡ | 27,776.0㎡ | 26,973.0㎡ | 21,730.0㎡ | 4,463.5㎡ |

資料：水産課

保 安

H30.4.1 現在

●釧路東部消防組合



●消防力

| 消防団分団別 | 所在地 | ポンプ車 | タンク車 | 指令車その他 | 消火栓 | 貯水槽 | 小型ポンプ | 団員の状況 | | | | | | | | | | |
|--------|-----|------|------|--------|--------|-----|-------|-------|----|-----|-----|------|----|----|----|-----|--|--|
| | | | | | | | | 階級 | 団長 | 副団長 | 分団長 | 副分団長 | 部長 | 班長 | 団員 | 計 | | |
| 浜中消防署 | 霧多布 | 0 | 2 | 5 | (救急車4) | | 1 | 分団 | | | | | | | | | | |
| 第1分団 | 〃 | 1 | 1 | 0 | 37 | 10 | 1 | 本部 | 1 | 3 | | | 1 | 2 | 6 | 13 | | |
| 第1分団榑町 | 榑町 | 1 | 0 | 0 | 4 | 2 | 1 | 第1分団 | | | 1 | 1 | 5 | 6 | 31 | 44 | | |
| 第2分団 | 浜中 | 1 | 0 | 0 | 5 | 5 | 1 | 第2分団 | | | 1 | 1 | 2 | 4 | 11 | 19 | | |
| 第3分団 | 茶内 | 0 | 1 | 0 | 20 | 9 | 1 | 第3分団 | | | 1 | 1 | 2 | 4 | 8 | 16 | | |
| 第4分団 | 散布 | 2 | 0 | 0 | 12 | 4 | 2 | 第4分団 | | | 1 | 1 | 2 | 4 | 9 | 17 | | |
| 第5分団 | 琵琶瀬 | 1 | 0 | 0 | 5 | 4 | 1 | 第5分団 | | | 1 | 1 | 2 | 4 | 7 | 15 | | |
| 第6分団 | 姉別 | 1 | 0 | 0 | 0 | 4 | 1 | 第6分団 | | | 1 | 1 | 2 | 4 | 15 | 23 | | |
| 第7分団 | 奔幌戸 | 1 | 0 | 0 | 4 | 4 | 2 | 第7分団 | | | 1 | 1 | 2 | 4 | 12 | 20 | | |
| 消防団計 | | 8 | 2 | 0 | 87 | 42 | 10 | 計 | 1 | 3 | 7 | 7 | 18 | 32 | 99 | 167 | | |
| 合計 | | 8 | 4 | 5 | 87 | 42 | 11 | | | | | | | | | | | |

●火災の発生状況

| 年次 | 火災件数 | | | | | 焼損面積 | | 火災度数 | | | 死傷者数 | | 焼数 | 火災状況 | | 損害額 (千円) |
|-------|------|----|----|----|-----|---------------------|-------|------|----|----|------|----|----|------|-----|----------|
| | 総件数 | 建物 | 林野 | 車両 | その他 | 建物(m ²) | 林野(a) | 全損 | 半損 | 小損 | 死亡者 | 傷者 | | 棟数 | 世帯員 | |
| 平成25年 | 6 | 1 | 1 | 0 | 4 | 389.0 | 6.9 | 1 | 0 | 0 | 0 | 0 | 1 | 0 | 0 | 3,495 |
| 平成26年 | 11 | 4 | 1 | 2 | 4 | 78.0 | 2.5 | 1 | 0 | 4 | 0 | 0 | 5 | 1 | 2 | 1,459 |
| 平成27年 | 5 | 2 | 0 | 2 | 1 | 50.0 | 0.0 | 0 | 0 | 2 | 0 | 0 | 2 | 0 | 0 | 663 |
| 平成28年 | 11 | 5 | 1 | 2 | 3 | 688.4 | 24.0 | 2 | 1 | 4 | 1 | 0 | 7 | 2 | 2 | 20,536 |
| 平成29年 | 4 | 2 | 0 | 2 | 0 | 3.8 | 0.0 | 2 | 0 | 2 | 0 | 3 | 2 | 1 | 2 | 999 |

資料：釧路東部消防組合浜中消防署

●原因別火災発生状況

| 原因 | 平成25年 | 平成26年 | 平成27年 | 平成28年 | 平成29年 |
|-----------------|-------|-------|-------|-------|-------|
| 石油ストーブ | 0 | 0 | 0 | 0 | 0 |
| まき・石炭ストーブ | 0 | 1 | 0 | 0 | 0 |
| 風呂ガマ | 0 | 0 | 0 | 0 | 0 |
| たき火の火の粉 | 0 | 0 | 0 | 0 | 0 |
| タバコの不始末 | 1 | 0 | 0 | 2 | 0 |
| 子ども火遊び | 0 | 0 | 0 | 0 | 0 |
| 放火 | 0 | 0 | 0 | 0 | 0 |
| ガスバーナー | 0 | 0 | 0 | 0 | 0 |
| 電気の配線 | 0 | 0 | 0 | 0 | 1 |
| 乾燥機の故障(油に着火) | 0 | 0 | 0 | 0 | 0 |
| 不明 | 3 | 5 | 1 | 2 | 1 |
| 自動車ブレーキの加熱により着火 | 0 | 0 | 0 | 0 | 0 |
| 機械の故障 | 0 | 0 | 0 | 2 | 0 |
| 切断機と金属の衝撃火花 | 0 | 0 | 0 | 1 | 0 |
| その他 | 2 | 5 | 4 | 4 | 2 |
| 合計 | 6 | 11 | 5 | 11 | 4 |

●救急出動状況等

| 区分 | 平成27年 | | 平成28年 | | 平成29年 | |
|------|-------|------|-------|------|-------|------|
| | 出動件数 | 搬送人員 | 出動件数 | 搬送人員 | 出動件数 | 搬送人員 |
| 合計 | 245 | 228 | 275 | 273 | 258 | 253 |
| 自然災害 | 0 | 0 | 0 | 0 | 1 | 1 |
| 火災 | 0 | 0 | 0 | 0 | 3 | 3 |
| 水難 | 0 | 0 | 1 | 1 | 2 | 2 |
| 交通事故 | 10 | 8 | 16 | 20 | 13 | 15 |
| 労働災害 | 3 | 3 | 5 | 5 | 5 | 4 |
| 運動競技 | 1 | 1 | 3 | 2 | 1 | 1 |
| 一般負傷 | 32 | 30 | 23 | 22 | 26 | 26 |
| 加害 | 1 | 0 | 0 | 0 | 1 | 0 |
| 自損行為 | 2 | 1 | 1 | 1 | 1 | 1 |
| 急病 | 168 | 158 | 182 | 179 | 175 | 170 |
| その他 | 28 | 27 | 44 | 43 | 30 | 30 |

●ドクターヘリ要請状況等

| 区分 | 平成27年 | | 平成28年 | | 平成29年 | |
|------|-------|------|-------|------|-------|------|
| | 出動件数 | 搬送人員 | 出動件数 | 搬送人員 | 出動件数 | 搬送人員 |
| 合計 | 46 | 29 | 35 | 19 | 35 | 23 |
| 自然災害 | 0 | 0 | 0 | 0 | 0 | 0 |
| 火災 | 0 | 0 | 0 | 0 | 1 | 0 |
| 水難 | 0 | 0 | 0 | 0 | 0 | 0 |
| 交通事故 | 6 | 2 | 7 | 4 | 4 | 3 |
| 労働災害 | 3 | 2 | 2 | 0 | 1 | 0 |
| 運動競技 | 0 | 0 | 0 | 0 | 0 | 0 |
| 一般負傷 | 3 | 1 | 1 | 0 | 5 | 3 |
| 加害 | 0 | 0 | 0 | 0 | 0 | 0 |
| 自損行為 | 1 | 1 | 0 | 0 | 0 | 0 |
| 急病 | 28 | 19 | 25 | 15 | 23 | 16 |
| その他 | 5 | 4 | 0 | 0 | 1 | 1 |

資料：釧路東部消防組合浜中消防署

●交通事故の発生状況

| 年次 | 人身交通事故 | | | 原因別事故数 | | | | | | | | | | | | |
|-------|--------|----|------|--------|----|----|----|----|----|--------|----|----|----|----|----|-----|
| | 発件 | 生数 | 傷者死亡 | 安運 | 全転 | 車距 | 間離 | 徐違 | 行反 | 歩行者保護不 | 追違 | 越反 | 酒運 | 酔転 | 踏切 | その他 |
| 平成20年 | 10 | 14 | 0 | 8 | 0 | 0 | 0 | 0 | 0 | 0 | 0 | 0 | 0 | 0 | 0 | 2 |
| 平成21年 | 7 | 19 | 0 | 7 | 0 | 0 | 0 | 0 | 0 | 0 | 0 | 0 | 0 | 0 | 0 | 0 |
| 平成22年 | 5 | 5 | 2 | 4 | 0 | 0 | 0 | 0 | 0 | 0 | 0 | 0 | 0 | 0 | 0 | 1 |
| 平成23年 | 3 | 3 | 0 | 3 | 0 | 0 | 0 | 0 | 0 | 0 | 0 | 0 | 0 | 0 | 0 | 0 |
| 平成24年 | 4 | 5 | 0 | 4 | 0 | 0 | 0 | 0 | 0 | 0 | 0 | 0 | 0 | 0 | 0 | 0 |
| 平成25年 | 4 | 4 | 0 | 0 | 0 | 0 | 0 | 0 | 0 | 1 | 0 | 0 | 0 | 0 | 0 | 3 |
| 平成26年 | 0 | 0 | 0 | 0 | 0 | 0 | 0 | 0 | 0 | 0 | 0 | 0 | 0 | 0 | 0 | 0 |
| 平成27年 | 1 | 0 | 1 | 1 | 0 | 0 | 0 | 0 | 0 | 0 | 0 | 0 | 0 | 0 | 0 | 0 |
| 平成28年 | 3 | 4 | 0 | 3 | 0 | 0 | 0 | 0 | 0 | 0 | 0 | 0 | 0 | 0 | 0 | 0 |
| 平成29年 | 5 | 9 | 0 | 5 | 0 | 0 | 0 | 0 | 0 | 0 | 0 | 0 | 0 | 0 | 0 | 0 |

●犯罪の発生状況

| 年次 | 総数 | 暴行 | 傷害 | 脅迫 | 恐喝 | 窃盗 | 詐欺 | 横領 | 偽造 | 賭博 | その他 | 検挙数 |
|-------|----|----|----|----|----|----|----|----|----|----|-----|-----|
| 平成20年 | 9 | 0 | 0 | 0 | 0 | 9 | 0 | 0 | 0 | 0 | 0 | 3 |
| 平成21年 | 19 | 0 | 0 | 0 | 0 | 19 | 0 | 0 | 0 | 0 | 0 | 4 |
| 平成22年 | 10 | 1 | 1 | 1 | 0 | 5 | 0 | 0 | 0 | 0 | 2 | 4 |
| 平成23年 | 9 | 0 | 0 | 0 | 1 | 8 | 0 | 0 | 0 | 0 | 0 | 7 |
| 平成24年 | 11 | 0 | 0 | 0 | 0 | 8 | 1 | 0 | 0 | 0 | 2 | 2 |
| 平成25年 | 10 | 0 | 1 | 0 | 0 | 7 | 0 | 1 | 0 | 0 | 1 | 2 |
| 平成26年 | 12 | 0 | 0 | 0 | 0 | 8 | 0 | 0 | 0 | 0 | 4 | 7 |
| 平成27年 | 10 | 0 | 0 | 0 | 0 | 6 | 1 | 0 | 0 | 0 | 3 | 6 |
| 平成28年 | 16 | 0 | 2 | 0 | 0 | 9 | 0 | 0 | 0 | 0 | 5 | 6 |
| 平成29年 | 15 | 3 | 2 | 0 | 0 | 5 | 0 | 0 | 0 | 0 | 5 | 11 |

●凶悪犯罪の発生状況

| 年次 | 総数 | 殺人 | 放火 | 強盗 | 強姦 | 検挙数 |
|-------|----|----|----|----|----|-----|
| 平成20年 | 0 | 0 | 0 | 0 | 0 | 0 |
| 平成21年 | 0 | 0 | 0 | 0 | 0 | 0 |
| 平成22年 | 0 | 0 | 0 | 0 | 0 | 0 |
| 平成23年 | 1 | 0 | 0 | 0 | 1 | 1 |
| 平成24年 | 0 | 0 | 0 | 0 | 0 | 0 |
| 平成25年 | 0 | 0 | 0 | 0 | 0 | 0 |
| 平成26年 | 0 | 0 | 0 | 0 | 0 | 0 |
| 平成27年 | 1 | 1 | 0 | 0 | 0 | 1 |
| 平成28年 | 0 | 0 | 0 | 0 | 0 | 0 |
| 平成29年 | 0 | 0 | 0 | 0 | 0 | 0 |

●警察職員

H30. 4. 1 現在

| | |
|-------------------------|---------------|
| 釧路方面厚岸警察署霧多布駐在所 (2人) | |
| 茶内駐在所 (1人) | 浜中駐在所 (1人) |

資料：厚岸警察署霧多布駐在所

教育・文化

●学校・学級・本務教職員及び児童生徒数

H30.5 現在

| 区 分 | 学校数 | 学級数 | 児童・生徒数 | | | 本務教職員数 | | |
|---------|-----|-----|--------|-----|-----|--------|----|----|
| | | | 総 数 | 男 | 女 | 総 数 | 男 | 女 |
| 小 学 校 | 5 | 28 | 263 | 128 | 135 | 49 | 24 | 25 |
| 中 学 校 | 4 | 21 | 165 | 73 | 92 | 51 | 38 | 13 |
| 高 等 学 校 | 1 | 6 | 98 | 49 | 49 | 19 | 15 | 4 |

資料：学校基本調査

●卒業者の進路別状況

| 年度 | 中 学 校 | | | | | 高 等 学 校 | | | | | |
|-------|-------|-----|-----|------|-----|---------|--------------|-------------|------|-----|-----|
| | 卒業者数 | 進学者 | 就職者 | 各種学校 | その他 | 卒業者数 | 四年制大 学進学者 | 短期大学 進学者 | 各種学校 | 就職者 | その他 |
| 平成29年 | 62 | 62 | 0 | 0 | 0 | 28 | 2 | 1 | 11 | 13 | 1 |

資料：学校基本調査

●浜中町育英事業奨学生状況

| 年 度 | 総数 | 高校 | 短大等 | 大学 |
|-------|----|----|-----|----|
| 平成21年 | 18 | 16 | 2 | 0 |
| 平成22年 | 20 | 17 | 3 | 0 |
| 平成23年 | 18 | 13 | 2 | 3 |
| 平成24年 | 20 | 12 | 6 | 2 |
| 平成25年 | 17 | 8 | 6 | 3 |
| 平成26年 | 22 | 11 | 7 | 4 |
| 平成27年 | 18 | 11 | 1 | 6 |
| 平成28年 | 23 | 15 | 2 | 6 |
| 平成29年 | 32 | 21 | 3 | 8 |
| 平成30年 | 34 | 22 | 4 | 8 |

資料：教育委員会（管理課）

●社会教育団体等の状況

| 団 体 名 | 加盟団体数 | 会 員 数 |
|---------------|-------|-------|
| 女 性 協 議 会 | 27 | 300 |
| 体 育 協 会 | 13 | 564 |
| 文 化 協 会 | 30 | 320 |
| ス ポ ー ツ 少 年 団 | 7 | 104 |
| 地 域 子 ど も 会 | 13 | 176 |
| P T A 連 合 会 | 9 | 534 |

資料：教育委員会（生涯学習課）

●体育団体の状況

H30 4.1 現在

| 加盟団体名 | 会員数 | 加盟団体名 | 会員数 | 加盟団体名 | 会員数 |
|-------------|-----|-------------|-----|--------------|-----|
| 野 球 連 盟 | 128 | サ ッ カ ー 協 会 | 16 | ゲートボール協会 | 23 |
| 剣 道 連 盟 | 17 | ス ケ ー ト 連 盟 | 47 | パークゴルフ協会 | 40 |
| バレーボール協会 | 55 | ミニバレー協会 | 50 | ソフトテニス協会 | 9 |
| バスケットボール同好会 | 18 | 陸 上 協 会 | 6 | インドアパークゴルフ協会 | 55 |
| ソフトボール協会 | 100 | | | | |

資料：教育委員会（生涯学習課）

●社会教育・社会体育関係施設

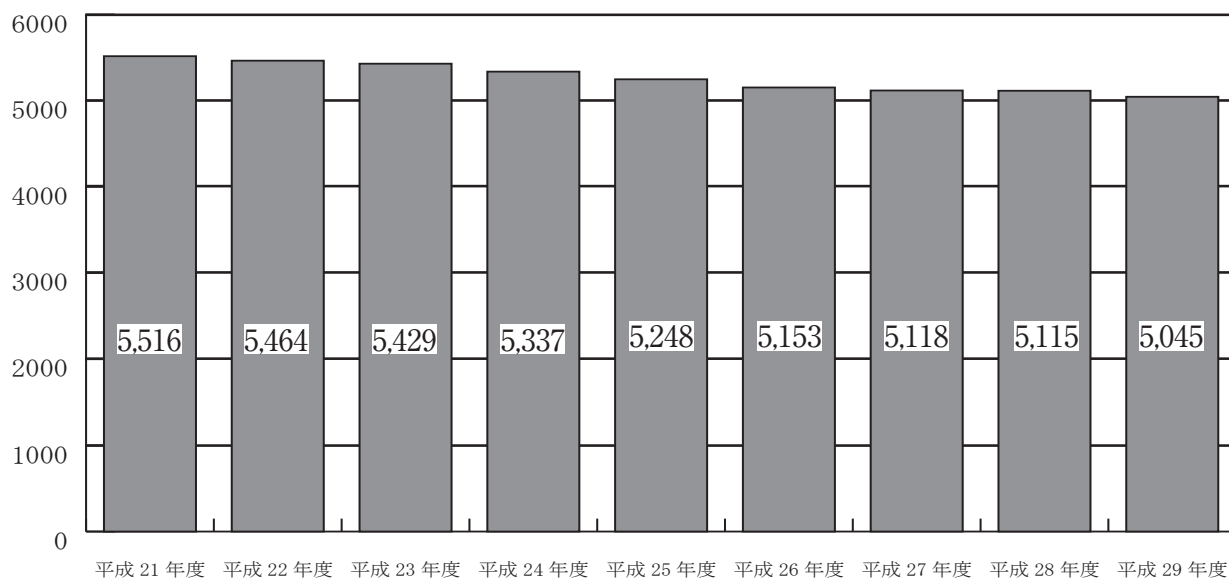
| 区 分 | 内 容 | |
|-------------------|---|---|
| 総合文化センター | 鉄筋コンクリート2階建 総床面積 3,756.96㎡ （1階床面積 2,540.53㎡・2階床面積 1,216.43㎡） 1階 多目的大ホール（800名収容）・郷土資料展示室・伝承体験学習室 料理研究実習室・リハーサル室・研修室（和室）・事務室ほか 2階 小ホール（210名収容）・図書室・視聴覚室及びCDコーナー 生きがい研修室・学級講座室・会議室・調整室ほか 駐車場（80台駐車可） | |
| 浜中町大規模運動公園 | 総合体育館 | 鉄骨一部鉄筋コンクリート造2階建 総床面積 3,267.114㎡ （1階床面積 2,112.369㎡・2階床面積 1,154.745㎡） 1階 アリーナ・トレーニング室・幼児プレイルーム・静養室 男女子更衣シャワー室・エントランスホール・事務室 機械室・男女トイレほか 2階 柔剣道場・会議室・観覧席（216席）・キャットウォーク 男女トイレほか |
| | 総合グラウンド | 14,500㎡（トラック1周 350m・管理棟 135.46㎡） |
| | 温水プール | 施設面積 1,052㎡ 水面積 400㎡（温水床暖） （25mプール…コース6・幼児用プール…コース2） |
| | 町民スケートリンク | 12,500㎡（アスファルト1周 400m・管理棟 135.46㎡） |
| 霧多布スポーツ広場 | 15,043㎡ 多目的広場 10,745㎡・駐車場 1,108㎡（40台駐車可） | |
| 農業者 トレーニングセンター | 鉄骨一部鉄筋コンクリート造2階建 総床面積 1,767.99㎡ （1階床面積 1,583.23㎡・2階床面積 184.76㎡） 1階 アリーナ・トレーニング室・幼児プレイルーム・調理実習室 更衣室・シャワー室・事務室・管理人室・機械室・男女トイレほか 2階 研修室（和室2間）・会議室（洋室）ほか | |
| 農村運動広場 | テニスコート2面 1,600㎡・野外炉 4基・広場2,730㎡・駐車場 1,860㎡ | |
| 茶内スケートリンク | 15,500㎡（1周 400m・管理棟 63.60㎡） | |
| すくらむ21 | 鉄骨一部鉄筋コンクリート造平屋建 床面積 1,363.56㎡ 競技場・休憩室・待合室・男女トイレ・障害者用トイレ・機械室ほか | |
| 町民パークゴルフ場 | 敷地面積 21,690㎡ 9ホール 4コース | |
| 学校給食センター | 鉄筋コンクリート造平屋建 床面積 975㎡ 配送車3台・職員1名・学校栄養職員1人 | |
| 西円朱別地域体育館 | 鉄筋コンクリート平屋建 総床面積 451.1㎡ アリーナ・男女トイレ・機械室ほか | |

資料：教育委員会（生涯学習課・学校給食センター）

選 挙

●有権者数の数

(単位：人)



●選挙別投票状況

| 選 挙 | 当日有権者数 | | | 投票者数 | | | 投票率 (%) |
|------------------|--------|-------|-------|-------|-------|-------|---------|
| | 総数 | 男 | 女 | 総数 | 男 | 女 | |
| 町 長 20.12.14 | - | - | - | - | - | - | 無投票 |
| 町 議 補 欠 20.12.14 | - | - | - | - | - | - | 無投票 |
| 衆議小選挙区 21.8.30 | 5,529 | 2,673 | 2,856 | 4,298 | 2,093 | 2,205 | 77.74 |
| 衆議比例代表 21.8.30 | 5,529 | 2,673 | 2,856 | 4,297 | 2,092 | 2,205 | 77.72 |
| 参議選挙区 22.7.11 | 5,481 | 2,649 | 2,832 | 3,707 | 1,783 | 1,924 | 67.63 |
| 参議比例代表 22.7.11 | 5,481 | 2,649 | 2,832 | 3,706 | 1,783 | 1,923 | 67.62 |
| 北海道知事 23.4.10 | 5,457 | 2,643 | 2,814 | 3,759 | 1,800 | 1,959 | 68.88 |
| 北海道議会議員 23.4.10 | 5,457 | 2,643 | 2,814 | 3,739 | 1,792 | 1,947 | 68.52 |
| 町 議 23.4.24 | - | - | - | - | - | - | 無投票 |
| 町 長 23.10.16 | - | - | - | - | - | - | 無投票 |
| 衆議選挙区 24.12.16 | 5,331 | 2,579 | 2,752 | 3,753 | 1,815 | 1,938 | 70.40 |
| 衆議比例代表 24.12.16 | 5,331 | 2,579 | 2,752 | 3,753 | 1,815 | 1,938 | 70.40 |
| 参議選挙区 25.7.21 | 5,310 | 2,561 | 2,749 | 3,184 | 1,557 | 1,627 | 59.96 |
| 参議比例代表 25.7.21 | 5,310 | 2,561 | 2,749 | 3,184 | 1,557 | 1,627 | 59.96 |
| 衆議小選挙区 26.12.14 | 5,151 | 2,514 | 2,637 | 3,631 | 1,767 | 1,864 | 70.49 |
| 衆議比例代表 26.12.14 | 5,151 | 2,514 | 2,637 | 3,631 | 1,767 | 1,864 | 70.49 |
| 北海道知事 27.4.12 | 5,121 | 2,505 | 2,616 | 3,630 | 1,753 | 1,877 | 70.88 |
| 北海道議会議員 27.4.12 | 5,121 | 2,505 | 2,616 | 3,610 | 1,742 | 1,868 | 70.49 |
| 町 議 27.4.26 | 5,059 | 2,474 | 2,585 | 4,353 | 2,115 | 2,238 | 86.04 |
| 町 長 27.10.4 | - | - | - | - | - | - | 無投票 |
| 参議選挙区 28.7.10 | 5,171 | 2,550 | 2,621 | 3,395 | 1,666 | 1,729 | 65.65 |
| 参議比例代表 28.7.10 | 5,171 | 2,550 | 2,621 | 3,395 | 1,666 | 1,729 | 65.65 |
| 衆議小選挙区 29.10.22 | 5,045 | 2,508 | 2,537 | 3,412 | 1,696 | 1,716 | 67.63 |
| 衆議比例代表 29.10.22 | 5,045 | 2,508 | 2,537 | 3,412 | 1,696 | 1,716 | 67.63 |



町の木 [白樺]



町の花 [えぞかんぞう]



町の鳥 [エトピリカ]

平成30年度版町政要覧資料編

企画・編集

浜中町企画財政課企画調整係

発行者

浜中町

〒088-1592

北海道厚岸郡浜中町霧多布東4条1丁目35番地1

☎ (0153) 62-2111・FAX (0153) 62-2229

ホームページアドレス <http://www.townhamanaka.jp/>